

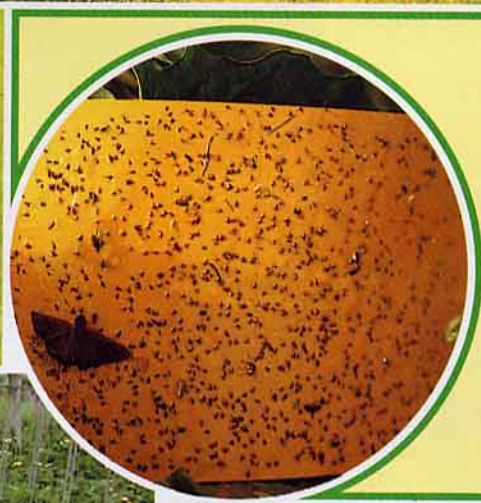
# 別讓 非洲菊斑潛蠅 再擴大為害！

非洲菊斑潛蠅幼虫及其在葉面上的食痕

成虫



斑潛蠅幼虫，然後產卵寄生。  
寄生蜂成虫在葉片上搜尋



田間放置黃色粘虫板，用來誘捕成虫。

遭受為害的菊花葉片

非洲菊斑潛蠅自1987年秋季開始侵入本省後，在花卉上的為害已愈來愈嚴重，該潛蠅主要是為害非洲菊、菊花、大理花、滿天星、桔梗、金孔雀等，目前分布於台中、彰化、雲林、嘉義、高雄等地區。本刊曾在38卷22期第46~47頁專文介紹其習性及為害情形，本期則詳細介紹其防治法。

關鍵詞：非洲菊斑潛蠅

## 按照正確方法防治 以減少損失

非洲菊斑潛蠅不但繁殖能力強，發育速度快，且抗藥性極強。大多數藥劑對它均沒有防治效果，以至防治困難。不但增加生產成本，而且使切花品質降低，在花卉外銷上尤其可能造成極大阻礙。所以務必請按照正確的方法防治，以減少損失。

### (1)選擇無虫種苗

不少新近才感染斑潛蠅的田區，是由於曾自中部地區購入帶虫的扦插苗，因此在栽植花卉時，應特別留意勿購入帶潛蠅的幼苗，以免加速本種潛蠅的蔓延。

### (2)摘除被害葉（株）

①花卉栽培期間，應常巡視植株，發現被害葉及嚴重被害株，應隨時予以摘除。

②摘除的被害葉株如殘留有斑潛蠅幼虫、蛹或卵，應集中處理，予以消滅，以減少發生虫源。

### (3)噴施藥劑防治

①發現斑潛蠅為害應即施藥防治，每10日左右應施藥1次，按照生長期長短決定防治次數。

②防治藥劑可使用75%「汽巴讚」可濕性

粉劑5,000倍，及40%「三落松」乳劑1,000倍兩種輪流使用。

### (4)採用黃色黏虫板誘捕

非洲菊斑潛蠅對色彩具有明顯的反應，一般以黃色黏虫板置於田間，做為該害虫發生偵側的工具，因可誘捕到相當數目的成虫，所以有發展成為有效防治方法的潛力。於田間每隔2~3公尺，水平放置1塊15×25公分的黃色黏板，此黏板可一直放置1、2個月，直至黏滿虫體才予更換。

### (5)釋放寄生蜂

本省非洲菊斑潛蠅上已發現姬小蜂科寄生蜂4種，其中至少有兩種發生很普遍，田間自然發生的寄生蜂，有時寄生率達到90%以上。1989年5月經由荷蘭又引入1種寄生力極強的反鄂繭蜂，目前已陸續在田間斑潛蠅發生地區釋放，希望其能在田間立足，發揮功效，抑制非洲菊斑潛蠅的密度。

## 防止蔓延 實施共同防治

非洲菊斑潛蠅生存力強，防治不易，除了花卉外，也很容易蔓延到附近的豆科作物及十字花科蔬菜上，會增加很多損失。所以請大家互相配合，確實執行政府推動的共同防治工作，以減少損失。 ■