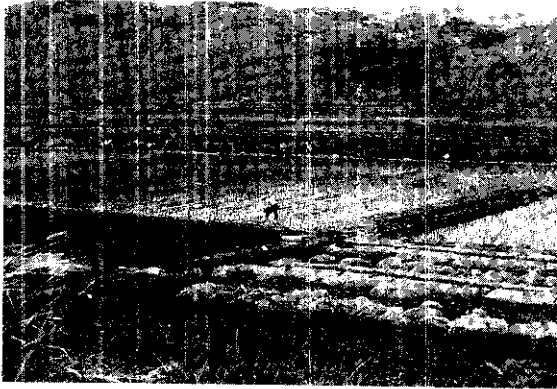


## 稻草歸土

每期掩埋量不宜超過 5 公噸



**問** 貴刊39卷23期57頁「稻草要歸土」的問題，如果一、二期作收割時均將稻草斬切歸土，對以後水稻生長有何利弊？如將稻草堆積翻堆，製成腐熟堆肥後再施用，是否較恰當？（苗栗縣苑裡鎮山柑里53號王凱政）

**答** 「稻草要歸土」是正確的土壤保養觀念，但新鮮稻藁由於其本身碳氮比大，掩埋入土中時，常發生微生物利用分解而奪用土壤氮素，並使作物呈缺氮而生長不良的現象。

據「台中區農業改良場」連續4年（民國64～67年在同一田區）於南投微酸性稻田，每期作每公頃掩埋稻草5公噸，結果顯示第1年第1期作，稻谷比未施用對照區減產5.1%，主要原因為初期生長較差，分蘗較少之故，第1年第2期作至第2年第1、2期作雖已恢復，但仍未能增產，第3年第1、2期作已分別增產1.8及4.1%，第4年亦分別增產2.8及4.5%，且稻草掩埋區的土壤中，有機質含量增加0.11%，有效性鉀含量增加22公斤／公頃，土壤酸鹼度PH改善提高0.2單位，土壤疏鬆性假比重減低6%。但稻藁掩埋量，每期不宜超過5公噸。

稻草掩埋作業甚為簡單，在收割水稻時，以收割機附屬的剪草機當場切刈為2～3段後犁入，然後灌漑浸濕即可。至於化學肥料，氮肥可按照過去慣用量於基肥—1追—2追—穗肥為25—20—30—25%或45—0—30—25%的分施法配合應用，不宜減少。稻草似不必另堆製，以免費時費工。（王錦堂）

## 野生動物登記 向縣市政府辦理

**問** 有關政府頒訂「野生動物保育法及總登記」，應到何機關登記？須何種證件？（台東縣關山鎮中華路1號麥貴仁）

**答** 關於保育類野生動物登記規定如下：  
 (1)凡「行政院農業委員會」公告保育類野生動物，包含進口及經人工飼養、繁殖者均應登記（詳細名錄可洽詢當地辦理登記機關）。  
 (2)辦理登記由野生動物所有人或占有人向當地直轄市或縣市政府辦理。  
 (3)登記時，應填寫資料登記卡，如有野生動物來源證明文件者，應一併送驗。  
 (4)飼養或繁殖的野生動物有異動時（所有人或占有人變更時），應重行辦理登記。  
 (5)未辦理登記者，處新台幣30,000元以下罰鍰。（陳志清）

## 飼養蟋蟀不很經濟

**問** 我想養在菜園所抓的蟋蟀，最大才2公分，如做紅龍的飼料是可以，但用來烤蟋蟀卻嫌太小，請問其成長過程如何？主要食物為何？值得飼養嗎？（台北縣泰山鄉明志路2段298巷8弄1號李秋金）

**答** (1)台灣大蟋蟀 (*Brachytrupes portentosus* L.)，俗名是土猴或土狗，南部又稱為土把仔。一年一世代，北部成虫在7月間出現，雌虫在8月間產卵於地下巢穴內，一穴一卵塊，卵粒約20～50粒，卵期約20～25天孵化。10月後成虫全部死亡，以幼虫越冬，若虫孵化後，初期尚留於巢穴內，經數日後即另行營巢，一巢一頭各自獨立生活，至交尾期則雌雄同居一穴為多。巢穴垂直傾斜或有些曲折，深度約50～100公分，以土質之不同而有差異。

(2)蟋蟀屬雜食性，喜食甘薯、瓜類及一般蔬菜幼苗，飼育時亦可添加少量的雞飼料，以促進其發育。

(3)一年一世代，生育期太長，我想不適合飼養的經濟條件。（周根清）