

桃園區農業改良場作物改良課長 李窓明

# 草莓新品種 桃園1號



新品種桃園一號植株及果實



草莓觀光果園

草莓既可鮮食，或加工作果醬、果汁、冰淇淋、糖果、餅乾及釀酒外，又可供觀光採果，同時外銷潛力大，因此產值利潤一直居高不下。在聖誕節、元旦及春節期間，鮮果售價每公斤在150元以上，尤其早期大形果及扇型果價值更高。

## 選育經過

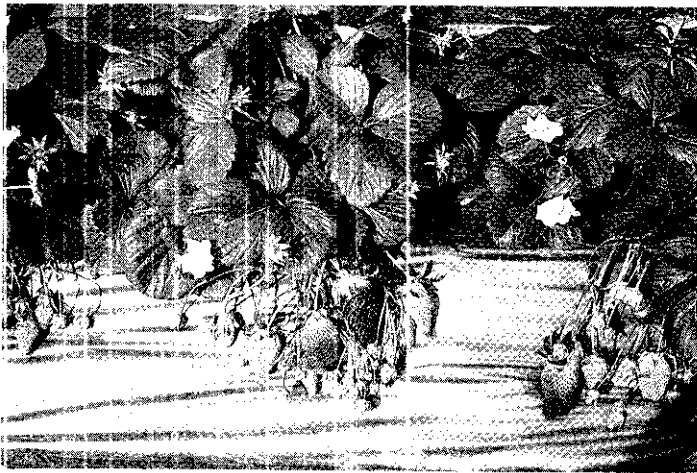
民國74年3月11日，新竹客運公司董事長周金華先生，首先自日本引進一個草莓新品種豐香，贈送本場10株，進行無性繁殖育苗，育苗期間選拔植株生長發育健壯、育苗位數高之植株，進行觀察比較，採收期間針對育種目標選育一優良單株「桃園選一號」於75年夏季繁殖為一新品系，並於75/76年期、76/77年期及77/78年期，分別在關西鎮、大湖鄉及本場進行區域試驗，77/78年期亦同時進行大面積試作調查。

本品系76/77年期在大湖鄉農友開始小面積試作，由於扇型果及大型果比例顯比春香高，且早期果亦比春香多，極受消費者喜愛，單位面積收益比春香高出很多，故77/78年期農民自行栽培面積急增至200公頃，達總栽培面積之50%，同時農友要求更新種苗，以維植株健康，為顧及農友之收益，桃園場於78年4月13日提出申請命名登記，經過農林廳初審及命名審查委員兩次審核，於79年2月27日審查通過，正式命名為草莓「桃園一號」。

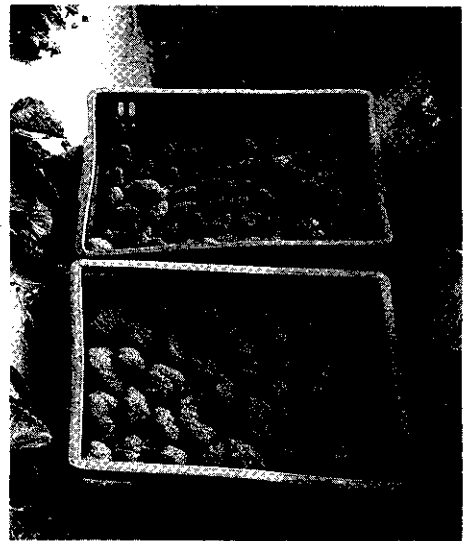
## 草莓「桃園一號」之特性

本品種植株生長勢強，株型稍呈披狀，葉數中等，葉色濃綠，葉質硬。

9月中下旬開始花芽分化，果數較少屬果重型，開花期為連續性，果實與春香約同時採收。果實短圓型、碩大、鮮紅色而富光澤，惟葉陰下者著色緩慢，肉質多汁，果皮及果肉硬，耐貯運，定植適期為9月中、下旬。



「春香」品種



桃園一號扇型果(下)及大型果(上)

## 草莓「桃園一號」之優劣

### 優點：

1. 早生，早期扇型果及大型果比例高，早期產量高，收益高。
2. 果實硬，耐貯運。
3. 葉色濃綠。

### 劣點：

1. 育苗繁殖倍數稍低。
2. 株型披狀，葉柄及花梗短，葉陰下果實著色不良，葉質硬，易受風害。

## 栽培上應注意事項

1. 栽植適區：新竹及苗栗地區。
2. 定植適期：9月中、下旬。
3. 定植行株距：行距35公分，株距要30公分。
4. 「桃園一號」育苗繁殖倍數較春香稍低，宜4月份即行親株整理工作，以增加單位面積苗數。
5. 培育健壯的幼苗，可使定植後植株生長發育健壯旺盛，一期花多而整齊，扇型果及大果比例提高，早期產量增加，顯著增加收益，因此宜於海拔500公尺以上之處，進行假植育苗工作。

6. 「桃園一號」葉質較硬，易受強風損害擦傷，影响植株生育及降低產量，當風處宜設防風設備以減少損害。

7. 「桃園一號」，種苗亟需更新，以防止退化。

8. 其他栽培管理可參照農委會及農林廳編印之農民淺說289A—糧作62「草莓種苗生產及栽培技術」予以管理。

9. 其他注意事項：「桃園一號」植株披狀形，葉柄短，花梗亦短，果實縮藏於葉片下，造成果實著色不良，採收困難，因此，部份農友噴施激勃素以促使花梗抽長，以改進其不良性狀，但由於使用不當，造成果皮薄，果肉軟，不耐運送，縮短架售時間，已引起集貨站及承銷商之不良反應，因此激勃素之使用需待試驗機關探究出適當稀釋倍數及噴施時期後，才能使用，以免造成不良損害。

## 積極推廣

日前政府有關單位將積極繁殖草莓「桃園一號」健康種苗，以供農友更新之需。至於栽培管理技術之改進，如育苗技術或激勃素之使用、肥培管理、栽植密度以及產期調節等，桃園場亦將進行探討研究，俾提高單位面積產量，增加收益。 ■