

豐產 早熟 抗病 耐旱
在6月中旬播種植株
生育狀及結出的果穗狀。

台南區農業改良場朴子分場主任 /
曾清田 詹碧連 曾建銘

超甜玉米新品種 台南18號



在4月中旬播種之植株生育狀及果穗狀。

在10月上旬播種之植株
生育狀及結出的果穗狀。

本省多年來所種植之超甜玉米品種，皆以進口者為主，但進口品種均不耐高溫，加以抗病性弱，都只能在春、秋兩季栽培。而夏季因缺少耐熱及抗病品種，栽培困難，以致夏季超甜玉米之供應量較少，價格偏高。本場有鑑於此，為使全年均可吃到價廉而質味甜美之超甜玉米，自72年起積極進行品種選育研究，終於79年育成較目前栽培最廣之進口品種興農236為豐產、早熟、抗銹病、葉斑病、露菌病及耐熱，而品質風味亦與興農236不相上下之超甜玉米品種——台南18號。

選育過程

本品種初育成之代號為「南育3號」，於79年10月26日經農林廳作物品種命名審查會議通過，正式命名為「台南18號」。

台南18號為單雜交品種，其系譜為 Sig-2-1-1 x Honey 388-12-1-2。母本 Sig-2-1-1，為自Sigma 666品種分離而選育出之自交系，具有抗露菌病、莖腐病、資優、早熟及耐熱之特性，而父本Honey 388-12-1-2為自美國Haris Moin種子公司引進品種Honey 388分離而育成之自交系，具有抗露菌病、銹病、耐熱早熟之特性。

表1 台南18號與興農236農藝特性及鮮穗產量比較

品 種	開花期		吐絲期		成熟期		株 高 穗 高				鮮 穗 產 量	
	春作	秋作	春作	秋作	春作	秋作	春作	秋作	春作	秋作	春作	秋作
台南18號	40	50	45	55	62	80	155	165	55	60	7452	10,612
興農236	43	55	48	60	65	85	165	170	60	70	4812	10,750

台南18號於76年春作及76年秋作舉行之多重複產量比較試驗，結果平均公頃鮮穗產量分別為10,248公斤及10,370公斤比興農236號之7,014公斤及8,108公斤各增產46%及27%。因此

被推荐參加全省性區域試作二年（77年春作至78年秋作）。試作期間全省共設置6個試區，桃園縣、台中縣、雲林縣、嘉義縣、屏東縣及台東縣各設一區。區域試作結果台南18號在77年及78年春作4、5月份播種之平均公頃鮮穗產量為7,452公斤比對照品種興農236之4,812公斤增產55%，在77年及78年秋作台南18號之平均公頃鮮穗產量為10,612公斤與興農236之10,750公斤不相上下，足見台南18號是較興農236適於高溫下栽培之品種。

農藝特性

台南18號在適當氣溫及土壤濕度下，約播種後3—4天即可發芽，發芽率極為整齊，幼苗期生長快速。開花期春作約35—45天，秋作約

表2 台南18號與興農236官能品嚐比較

品 種	果穗外觀		子粒色澤		嫩 度		充 實 度		風 味		甜 度		總 分	
	春作	秋作	春作	秋作	春作	秋作	春作	秋作	春作	秋作	春作	秋作	春作	秋作
台南18號	7.5	7.5	9.0	7.5	17.0	17.0	13.0	13.0	21.0	20.5	14.5	15.0	82.0	80.5
興農236	8.5	7.5	9.0	8.5	16.5	16.5	13.0	13.0	21.0	20.5	15.5	15.0	83.5	81.0

()括弧內%為評審標準。

45—55天。本品種莖桿粗狀，葉片濃綠，株高春作平均約155公分，秋作平均165公分，通常株高受播種期及栽培管理方式影響至大，在一般情況下本品種平均株高為155公分比興農236號約低5—10公分，穗高春作平均約55公分，秋作平均為60公分，較興農236號低3—5公分。

台南18號屬早熟品種，成熟日數春作3月中旬至5月中旬播種者約61—66天，一般約在雄穗抽出後25—30天成熟，秋作9月中旬至10月中旬播種者約80—85天，即約在開花後25—35天成熟。本品種開花期與吐絲期相差只

→ 1—2天，花粉量多，果穗頂端可完全授粉，籽粒充實。成熟果穗籽實行列數14—16行，籽粒顏色淡黃，脫粒率平均可達60.2%。

台南18號在化學品質上，就果皮韌度、含水率、果皮量、糖份、澱粉等成份之含量與興農236分析比較，結果兩品種之各項化學品質成份之含量均相近。在以果穗外觀、子粒色澤、嫩度、充實度、風味及甜度等為官能品嚐項目進行品嚐比較，結果兩品種官能品嚐所得總分亦甚相近。足見台南18號與興農236之品質不相上下。

栽培管理

台南18號因較興農236耐熱，除可在較低溫月份如2月、3月、9月及10月栽培外，仍可在4月、5月及8月等較高溫之月份種植，但在栽培管理上，台南18號仍應注意下列幾點：

1. 種植土壤：

宜選擇富有機質土層深厚，保水力佳，排水良好，有水源灌溉之沙壤土栽培，無水源灌溉之地區不宜種植。

2. 適當隔離：

本品種栽培上需與飼料玉米或其他不同基因型之超甜玉米及普通甜玉米種相隔至少300公尺以上，以確保品質不受影響。

3. 整地：

玉米根系分佈廣且深，犁耕宜深，前作物收穫後，應即以耕耘機翻耕一次，播種前均勻施堆肥，耕入土中再充分耙碎土塊，耙平土壤表面，以免影響發芽和根部生長。

4. 栽培密度及播種：

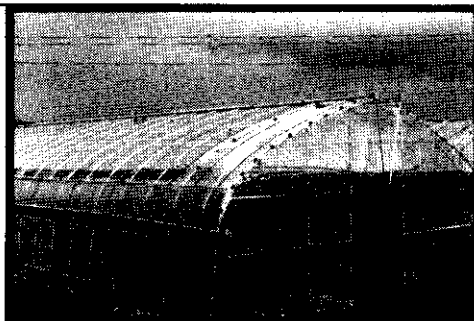
台南18號莖桿粗大，應採寬行疏植，行株距以80×25公分為宜，每公頃株數為50,000株。在土壤鬆疏或保水力較差的田地，經翻耕碎土後，用牛犁或中耕機作2—2.5寸深的淺溝，隨後施入基肥（化肥），並用腳或牛耙仔翻覆一層土覆蓋肥料，以免影響種子發芽，然後用小手掘仔在溝底開穴播種（穴深1.5寸左右），隨即用腳鎮壓，不必另行覆蓋土壤。

5. 間苗：

為確保公頃株數，播種時每穴宜播種2

流滴®透明耐候膠布

- 適合台灣亞熱高溫高濕栽培環境，經測試2~3年耐候性強韌，具防塵防霧，流滴效果，信用卓著，頗獲好評。
- 適用洋香瓜、蘭花、水耕蔬菜栽培。
- 流滴為本公司註冊商標請認明購買並請同業勿以仿冒。



捲揚式溫室

- 克服亞熱高溫高濕及連作障害，以捲揚塑膠布節省能源使通風順暢，並降溫效果。
- 代客設計、批售、施工。

玉和實業股份有限公司

台北市木柵區保儀路109巷3弄34號

電話：(02)9385066~8

傳真機：(02)9385018

紅泥®耐候塑膠布

- 耐候性強
久曝日照，不易老化。
- 並經中、美、比、加、印、英、澳、韓、法等國專利。
- 適用於沼氣槽、水耕、洋香菇舍、囊殖池及其他水利、建築、防水工程等。

其他農業資材

固定壓條(ビニペット)日製固定帶(ハウスバンド)、遮光網、白、青網，溫室搭建零件、捲揚槓等批售。

粒或3粒，待株高15—20公分時間苗，每穴留1株，若有缺株時，前後穴可多留1株，以免影響株數，間苗不可過早或過遲。

6. 中耕除草：

中耕應在第1次及第2次追肥後舉行，中耕勿過深，以免切斷根部。玉米生育期如遇降雨，雨後即應中耕，增加土壤水分的滲透，並促進根部發育。

7. 灌 溉：

不同玉米生育期對水分的需求量亦異，生育初期應保持適當的水分，開花期所需水分最多，若此時期缺水對產量影響最大。

一般在播種後30天，雄花抽穗期及吐絲期應各灌溉一次，同時為使果穗免於過速老化影響品質，在授粉後土壤應保持濕潤。

8. 排 水：

玉米生育期間如受到浸水，會使莖葉變黃，發育受阻，甚至枯萎，嚴重影響生育及產量。因此玉米生育期間如遇雨季，應做好排水工作，嚴防田間積水。

施肥量與方法

台南18號屬早熟品種，生育期短，生長快速，宜充分施肥。

1. 施肥量：每公頃硫銨800公斤，過磷酸鈣300公斤，氯化鉀120公斤。

2. 施肥法：

(1) 基肥：硫銨半量，過磷酸鈣全量及氯化鉀半量混合一起做為基肥，於播種前施於播種溝。

(2) 追肥：硫銨半量及氯化鉀半量混合一起做為追肥。第一次追肥於播種後25天施在植株5公分處，即時培土覆蓋，第二次追肥約

超甜玉米台南18號施肥量與方法

肥料種類及施肥期	基 肥 (公斤/公頃)	第1次追肥 (公斤/公頃)	第2次追肥 (公斤/公頃)
硫 銨	400	200	200
過 磷 鈣	300	—	—
氯 化 鉀	60	30	30
複合肥料39號	500	200(硫銨)	200(硫銨)
施 肥 期	播種前	播種後25天	播種後45天

肥效長久 後勁十足



原裝進口 歷史悠久

土壤改良
最佳有機質肥料

最純正

蓖麻粕

含有成分：

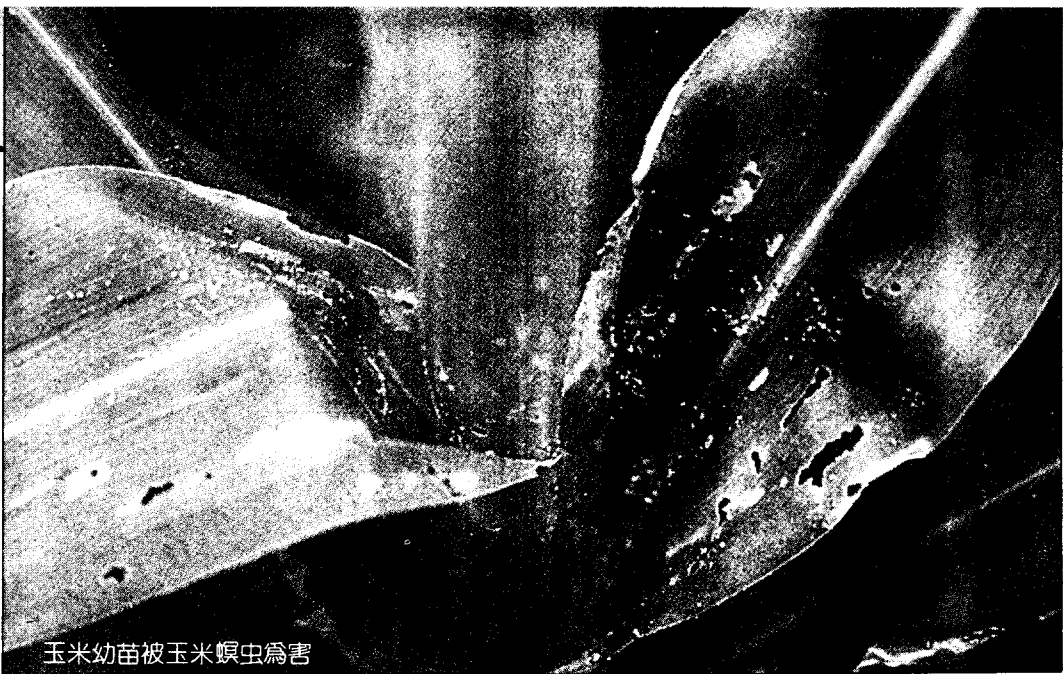
氮 6%
鉀 1%
磷 2%
有機物 91%

適應作物：

蘋果、梨、桃、葡萄、柑桔、蕃石榴、
蘆筍、枇杷、檸檬、荔枝、蓮霧、茶樹、
蕃茄、草莓、菸草、蔬菜、瓜類、豆類、
甘蔗、婆蘿、花卉、竹筍、中藥。

泰國蓖麻油工業公司
(直接販售)

請洽各地肥料商、農藥行、農會、青菓社
服務處：(02) 7044259 泰坦企業公司
(052) 541017 林木榮 (045) 874571 農友行
(036) 663659 張金海 (089) 310417 陳啓明

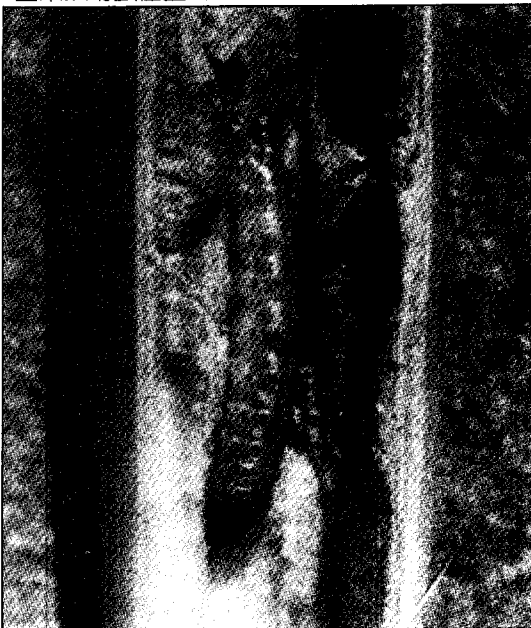


玉米幼苗被玉米螟虫爲害

播種後45天舉行，即雄花抽穗漿期，可先行灌溉後進行追肥。如使用複合肥料39號做基肥，每公頃用量500公斤，並在播種後25天及45天施用硫銨每公頃200公斤各一次做爲追肥。

收 穫

當花絲變黃褐色，子實含水分在75—80%之間，用手指捏緊穗尾，覺子粒富彈性時，爲玉米螟幼虫在莖內爲害狀



收穫適期。

病虫害防治

1. 病 害：

(1) 露菌病：台南18號對露菌病只是中抗，因此，播種前最好能以35% 滅達樂 (Apron) 可濕性粉劑拌種，每公斤種子用量3公克，加水10C.C. 用人工或機械攪拌均勻後播種。

(2) 毒素病：目前對毒素病防治尚無有效藥劑，唯一須注意的是應拔除病株，並防除媒介昆虫—玉米葉蚜之發生，以免毒素病蔓延。

(3) 銹病及葉斑病：吐絲後期如發生銹病或葉斑病，可使用80% 錳乃浦 (Maneb) 可濕性粉劑，每公頃用量2.0-3.0公斤，稀釋400倍，連續噴灑1或2次。

2. 虫 害：生育初期應注意甜菜夜蛾及薊馬之發生，中、後期應防治玉米螟之危害。

(1) 甜菜夜蛾及薊馬：生育初期施用低毒性藥劑，如36.6% 護賽寧 (Pay-off) 1次或2次。

(2) 玉米螟：全期釋放赤眼卵蜂片，每公頃每次150片，釋放4次，計600片。輪生中期，吐絲初期，吐絲後期及吐絲後一星期各噴灑蘇力菌一次。並於雄花孕穗期，拔除全區1/2—3/5雄蕊。