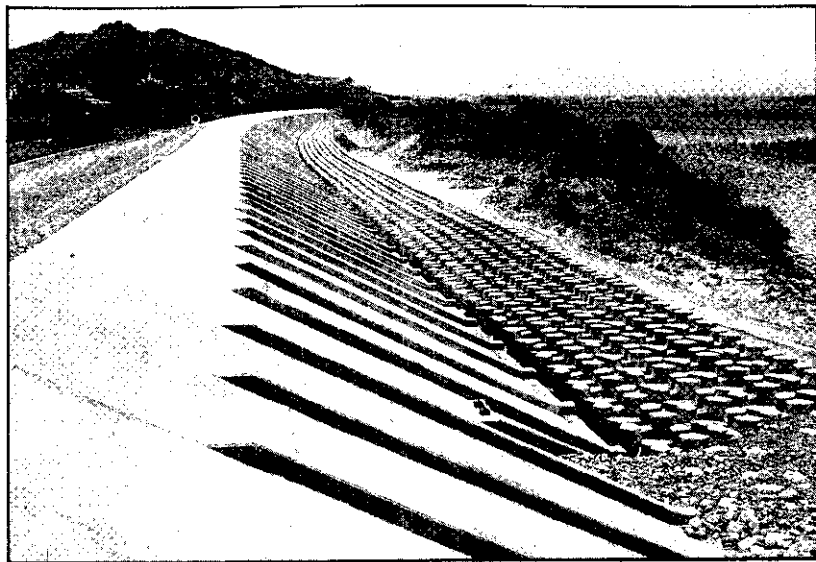


國建六年計畫

河堤計畫

依調查統計，全省主、次要河川共50條水系，兩岸常受災面積約432,000公頃，需建堤防約2,526公里，至80年度為止共興建堤防約1,575公里，受保護面積355,000公頃，尚待保護面積約77,000公頃，需興建堤防約950公里。另由於早期興建之堤防大部份結構較為簡陋，且年代已久，為維持其防洪功能，其高度及強度均亟待改善者約179公里。這些河堤工程的興建與維修，將在81~86年度完成。



苗栗中港溪之同坪堤防。

台灣各河川大都源短流急，又地處亞熱帶，雨量豐沛，惟集中於夏季，颱風雨常使各河川道無法容納洪水，而漫溢兩岸造成災害。早期日據時代，若干洪災較為嚴重河川，已興建堤防加以保護，光復後政府為增加農業生產，乃繼續投資興建堤防，並自64年起列入六年經建計畫，十二項重大建設及至十四項重要建設中加強河堤之興建。

其中，十四項重要建設計畫九之二河堤工程六年計畫，即將於80年度屆滿，奉中央指示研提

後續六年（81至86度）計畫，以達計畫之整體效果。

計畫目標

目前台灣河川治理計畫，應治水與防砂兼顧，治水目的在防止洪災，使洪流於水道中暢洩，避免泛濫兩岸或倒灌淹浸農田。計畫興建堤防312公里，護岸46公里，保護面積約27,000公頃（此資料不包括專案計畫），另加高加強179公里，歲修養護150公里。本計畫完成中下游治理者主要河川7條，次要河川10條，計1 →

修築堤防可以保護
沿岸的工業區



→ 7條。完成重要保護區段者主要河川共計11條，保護面積完成百分率為95%，工程堤防完成百分率為83%。

計畫原則

1. 計畫範圍

(1)重要河川堤防工程：

對各縣市轄區內河川，首先評估其治理需要性，在每一縣市選擇1~2條河川列為重點河川辦理，包括列為第一優先河川者完成全部中下游之河堤工程，列為第二優先河川辦理重要保護區段之河堤工程。

(2)重點保護堤防工程：

必需配合其它重要經濟建設在六年內辦理河堤工程及一般河川以保護都市村落安全之重要河堤。

(3)現有堤防加高加強工程：

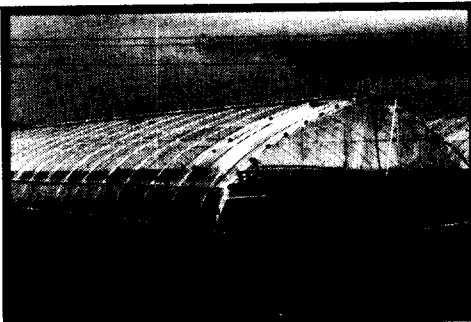
早期的堤防工程因保護標準偏低或河川淤積，前設計高度已不足，又構造物比較簡陋等，為維持其防洪功能，亟需再辦理加高加強。

(4)本省主要河川現有堤防之歲修養護，平均每年約需造價之1.5%~2%之歲修經費，以辦理平時之維修工作。

2. 保護標準

流滴®透明耐候膠布

- 適合台灣亞熱高溫高濕栽培環境，經測試2~3年耐候性強韌，具防塵防霧，流滴效果，信用卓著，頗獲好評。
- 適用洋香瓜、蘭花、水耕蔬菜栽培。
- 流滴為本公司註冊商標請認明購買並請同業勿以仿冒。



捲揚式溫室

- 克服亞熱高溫高濕及連作障害，以捲揚塑膠布節省能源使通風順暢，並降溫效果。
- 代客設計、批售、施工。

玉和實業股份有限公司

台北市木柵區保儀路109巷3弄34號
電話：(02)9385066~8
傳真機：(02)9385018

紅泥®耐候塑膠布

- 耐候性強
久曝日照，不易老化。
- 並經中、美、比、加、印、英、澳、韓、法等國專利。
- 適用於沼氣槽、水耕、洋香菇舍、養殖池及其他水利、建築、防水工程等。

其他農業資材

固定壓條(ビニペット)日製固定帶(ハウスバンド)、遮光網、白、青網，溫室搭建零件、捲揚槓等批售。

本省河川區分主要、次要、普通等三類，其保護準如下：

1. 主要河川：採頻率100年一次洪流量。
2. 次要河川：採頻率50年一次洪流量。
3. 普通河川：採頻率25年一次洪流量。

計畫內容

1. 重要河川堤防工程

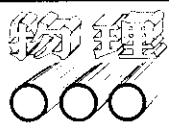
- (1) 辦理反縣市轄區最優先河川中下游河段河堤工程。包括宜蘭河、基隆河、南坎溪、鳳山溪、鹽港溪、中港溪、大里溪、濁水溪、新虎尾溪、八掌溪、急水溪、二仁溪、鹽水溪、阿公店溪、高屏溪、太平溪、美崙溪等，擬

建堤防90公里。

- (2) 辦理各縣市轄區優先河川重要保護區段之河堤工程。其中包括得子口溪、景美溪、老街溪、前頭溪、後龍溪、筏子溪、北港溪、朴子溪、東港溪、卑南溪、花蓮溪等，擬建堤防116公里。

2. 重點保護堤防工程

- (1) 必須配合其他重要經濟建設計畫在六年內辦理之河堤工程，擬建堤防56公里。
- (2) 其他河川以保護都市、村落之安全為目標之重點保護河堤工程，擬建堤防50公里。
- (3) 現有堤防加高加強工程179公里。
- (4) 現有堤防歲修養護工程150公里。



自動控制壓力

動力噴霧機

產品系列

- 果園全自動噴霧系統設計施工。
- 150kg/cm²高壓動力洗淨機。
- 免黃油，陶磁柱塞動力噴霧機。

壓力-150kg

WL-2000MD

直接式

陶磁柱塞



多種機型資料備索

榮獲美國專利4546791號 榮獲國家專利26508-32002號

台灣台中 物理農業機械有限公司

電話：04-3303108 10 傳真：886-4-3339530

台中豐樂路449號 電話：58209 WULIAGRI

經濟果樹：

梨子、水蜜桃、芒果、蘋果、梅子、葡萄、柑橘、蓮霧等。

密植性作物：

茶葉、切花、草莓、瓜類、青椒等

- | | |
|----------|---------|
| 產期無法調節 ← | → 水源不足 |
| 產量無法提高 ← | → 水壓不夠 |
| 勞力缺乏 ← | → 水質不好 |
| 成本高 ← | → 水量不平均 |
| 雜草易叢生 ← | → 土壤易流失 |

灌溉問題



巨靈水工有限公司 (哈迪灌溉系統)

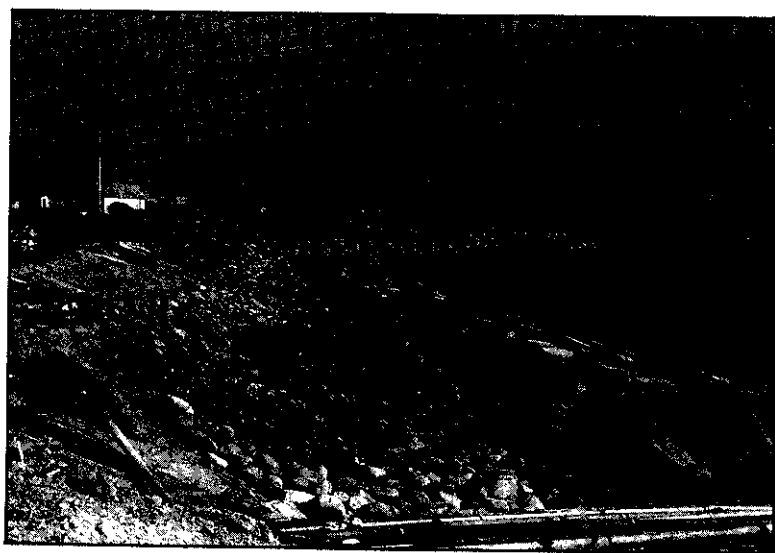
高雄市大同二路143號11樓4室 傳真 (07) 2019855

電話 (07) 2110243 · 2019850

經銷商 嘉義：東寶行 (05) 2271550

卓蘭：富昌農機行 (045) 893231 · 891531

斗六：松花坡園藝 (05) 5335337



成功海堤

→ 以上共興建堤防312公里及加強現有堤防179公里，現有堤防歲修養150公里。

計畫經費及財源籌措

1. 計畫經費

本計畫共計需計經費3,668,600萬元，其中：

新建工程經費2,468,200萬元。

加高加強工程費768,400萬元。

歲修養護經費420,000萬元。

河川規劃經費12,000萬元。

2. 經費估計原則：

(1) 工程費估計依78年12月份物價為準。

(2) 本計畫所列經費並未考慮物價波動因素。

各級政府經費分擔表(單位：百萬元)

年度別	81	82	83	84	85	86	合計
中央	4,429	5,191	5,284	5,281	5,228	4,852	30,265
省政府	660	660	700	700	740	740	4,200
地方政府	303	354	374	381	397	412	2,221
合計	5,392	6,205	6,358	6,362	6,365	6,004	36,686
備註							

3. 財源籌措

本計畫經費籌措分擔原則擬訂其比例如下：

(1) 主要河川新建河堤：目前本省有21個縣市，依各縣市政府的財政狀況分三級，分別負擔5%，10%及15%等二種，餘請中央補助。

a. 負擔5%之縣市政府包括：雲林縣、花蓮縣、南投縣、嘉義縣、台東縣、澎湖縣等6縣。

b. 負擔10%縣市政府包括：宜蘭縣、新竹縣、苗栗縣、彰化縣、台南縣、屏東縣等6縣。

c. 負擔15%之縣市政府包括：基隆市、新竹市、台北市、嘉義市、台南市、台北縣、桃園縣、台中縣、高雄縣等9縣。

(2) 主要河川加高加強工程及加速河川規劃經費，請中央補助。

(3) 主要河川的養護工程：由省府負擔全額之經費。

4. 分年分擔經費

81年度至86年度河堤工程和工程計畫

執行方法與預計效益

1. 治理工程實施：水利局辦理。

2. 工程用地徵收及地上物查估、補償作業：由相關地方政府配合辦理。

本計畫實施完成後，全省可完成主要河川23條，次要河川17條之中下游治理，其保護面積可達413,000公頃，其中本計畫增加保護面積27,000公頃，全省重要城市、鄉鎮及村落均可獲得保護並增加土地利用。