

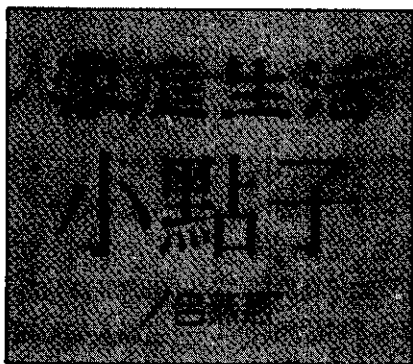
**當** 你到菜市場買菜時，如果看到甘藍菜花，或其他苞蕾欲放的菜花時，不妨順手買一把，但是買回家後，不要立刻下鍋。先找個精緻的杯子或花瓶，將菜花插入，放在餐桌上做個裝飾，欣賞一下，等到晚上或隔天，才料理成菜餚。

### 魚切塊狀烹飪方便

一般小家庭，由於家庭成員較少，所以買了整條大魚時，往往無法一次吃完。這時不妨先將魚切成適當大小的塊狀，然後配合人數的多寡，來決定煮煮的數量。這樣不僅不會因為一次吃不完而造成浪費，而且吃的時候也較方便。若是買的數量較多，可用塑膠袋裝好，放入冰箱冷凍庫即可。

### 角筷便於放置取用

很多人喜歡使用圓柱形的筷子，雖然圓筷的外觀較



為精緻美觀，但是用來取菜時，却有些不太順手，尤其是架放在碗碟上時，很容易滾落，所以不妨採用角柱形的筷子，這些困擾便迎刃而解了。

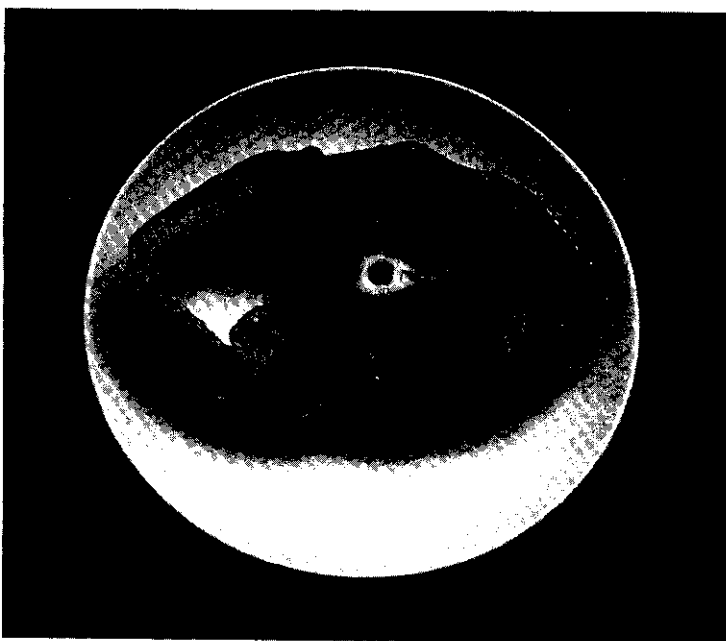
### 文火慢燉的訣竅

中國菜餚裏，有很多必須採取文火慢慢燉煮，才能

烹調出味美可口的料理，但是用小火燉食物，經常很容易沾鍋，而使食物燒焦。根據有經驗的大師傅表示，文火慢燉食物的訣竅，並不是把火調得很小，而是控制火焰，讓鍋內的食物，處於沸騰却不致溢出的狀態，才是最理想的。由於鍋內的食物在沸騰時，不致沈澱黏著在鍋底，自然也就不會燒焦了。

### 乾硬麵包變點心

如果麵包沒有馬上食用，或放在冰箱內，很容易變硬而不再美味可口。這時你可以將少許砂糖，放在鍋內熬煮成糖漿，並加入少許白



魚切成塊狀烹飪較方便(阿丰攝)

**徵求** **山 葵**  
(wasabia)  
具有發展潛力及廣大市場

1. 在台栽培客戶。(合作)
2. 國外投資股東國外有寬得長年生長適溫地大型農場(100公頃以上)，大量自培種苗以降低成本加速達到三年50公頃目標。

種苗直接由日引進當地需求優良品系，栽培後在當地加工後銷日本東棉會社及其他市場，日圓5000/kg。

**山葵國際公司**  
(049)337933林

**簡章索取**

蘭地酒，等到糖漿冷卻變稠時，把變硬的麵包切成塊狀，浸入黏稠的糖漿裏，使其充份吸收糖漿，然後放在平底鍋中，用弱火煎烤；或者用鋁箔紙包裹後，放入烤箱中烘烤，就能使原本乾澀難以入口的乾麵包，變成酒香撲鼻的美味點心。

## 西餐飲料放置方法

通常在正式一點的場合裏用餐時，酒杯和裝開水的玻璃杯，都是放在餐盤的正前方，以免不小心打翻濺污桌面或衣物。如果在家中招待客人用餐，雖然不必過於拘束，但是主人在放置飲料的杯子時，最好還是能夠放在餐桌上靠中央的立置，以免打翻時賓主都尷尬。

## 油炸燒賣

如果燒賣未能當天吃完，隔日蒸熱再吃時，外皮往往有點濕嗒嗒，完全喪失新鮮食品的美味。這時不妨改採油炸的處理方法。經過油炸後的燒賣，外皮變成褐黃鬆脆，口味獨特。

## 寬膠帶黏附污垢

西服和毛衣等毛料服裝，若是沾上灰塵或細碎的線頭、棉絮時，使用毛刷也難清除乾淨。這時可將一般包裝用的寬膠帶，做成一個膠面向外的圓圈，然後手掌插入圓圈當中，一面滾動一面

# 讓你更了解「登革熱」

東石鄉農會 家政指導員 / 柯秀芳

你了解什麼是「登革熱」嗎？這是被埃及斑蚊或百線斑蚊叮咬後所引起的一種急性傳染病，很多人又把這種病叫做「天狗熱」。

登革熱的典型症狀，大約在被蚊子叮咬一個禮拜後出現。一開始可能先有頭痛、厭食、背痛等狀況，在十二小時後就發高燒，一燒就是五、六天不退，並且伴隨著肌肉和關節酸痛，痛得病人實在苦不堪言。

小朋友感染登革熱時，醫生常常不太容易診斷，因為有些小朋友只有一到五天的發燒，咽喉發炎、鼻炎或輕微的咳嗽而已，症狀不明顯。不過隨著年齡層次，年紀愈大，症狀就愈和大人一樣。

登革熱不是空氣傳染，不是吃東西傳染，也不是接觸傳染，它是單純的由斑蚊叮咬而傳染，所以如果感染了登革熱，在生病期間又被

蚊子叮咬，就會把病毒傳給別人了。

很多傳染病都有疫苗可以預防，但是登革熱到現在仍然沒有疫苗，因此想要避免登革熱的發生，心須清除所有埃及斑蚊和白線斑蚊容易孳生的地方。例如家中內外的水缸、花瓶、廢輪胎、空瓶、空罐等盛水的容器和樹洞、竹洞、屋簷、排水溝等，都要加以清理。

埃及斑蚊和白線斑蚊都是在白天吸血，吸血的地方大都在屋內或野外陰暗處，例如樹林或竹林內。因此已經感染登革熱的人，床上必須掛蚊帳，以免傳染給別人。也更要注意環境衛生，積水容器裡的水除了每週清理一次之外，還得用刷子用力清洗容器的內壁，才能把病媒蚊的卵洗掉。還沒有感染登革熱的人，最好點上蚊香或在身體裸露的部位塗擦防蚊藥膏，多多少少有點驅蚊的作用。

黏附服裝上的灰塵或污垢。

## 安全別針妙用多

歐美女性，通常都習慣在外出服上，找個看不到的

隱密部位，別上一個安全別針。這是為了預防萬一裙襠脫線、鈕釦脫落，鬆緊帶鬆脫時，能夠用安全別針暫時固定一下，以免尷尬難堪。