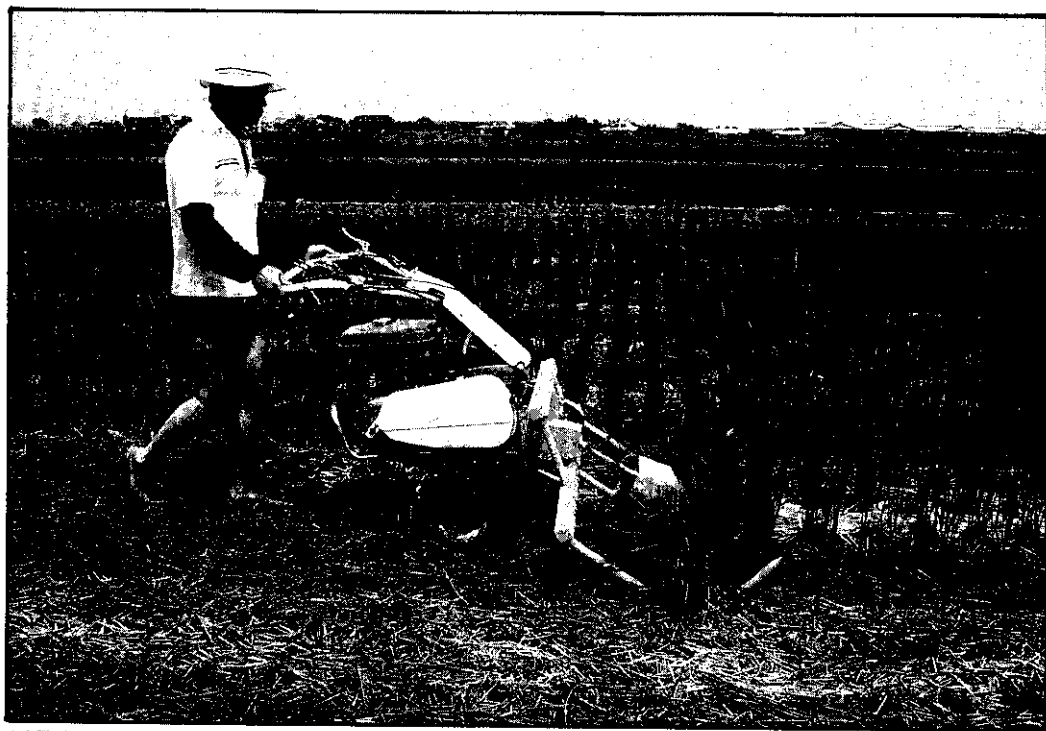


台南縣柳營鄉舉辦 再生稻割樁機觀摩會

本刊特約記者／溫秀嬌



採用割樁機，每公頃只花費4小時即可完成，估計可減少栽培成本16,000元。

台南區農改場6月底曾在台南縣柳營鄉舉辦再生稻省工栽培觀摩會。

所謂“再生稻”，就是在稻田第一期收穫之後，利用稻樁再生芽培育第二期水稻的栽培方法，據與會的省農林廳農產科技正黃添財先生說，農林廳只在原來已施行再生稻栽培的地方繼續輔導，但對在種植良質米地區以及其他不會栽培再生稻地區則不鼓勵，因為再生稻受氣候因子影響很大，產量和品質較不穩定。

為減少栽培成本的經營模式

黃技正說全省栽培再生稻面積，民國78年是15,000公頃左右，其中以嘉南地區6,000公頃占多數，餘則分佈在台中、花蓮和桃園地區，至於高屏地區因耕作制度不同，少有農民採用。

雖然再生稻有產量與品質較不穩定的特性，但因中央政策希望在6年內產銷成本降20%，在目前農村青年外流、農民人口老化的農村

社會結構中，這種可以節省整地、育苗、插秧及稻種，每公頃估計可減少栽培成本16,000元的經營模式是可以做參考的。

再說農試所前研製出來的割樁機，將來如能順利的將技術移轉給農機廠商去生產，並平價售於農民時，每公頃只要4小時就能將稻樁割完，將比現在農民用背割方式節省人工75%，其栽培成本預期中是可以再降低的。

在柳營鄉現時所採用的再生稻品種是台南農改場嘉南分場在民國78年育成的台梗2號，這個品種是良質米品種，據嘉義分場主任莊商路說，台梗2號是中晚熟品種，因稈強不易倒伏，肥效性佳，對稻熱病中抗，再生力強，所以很適合做兩期作田栽培的品種。再則米粒大而飽滿，所以他希望藉品種的改良來改善再生稻在品質和產量不能穩定的一些缺點。

對於農民要求「豐產」的願望，莊主任說，一般稻穗多的品種，以及米粒呈圓形狀的可能性大，而目前消費者心目中認為長尖型的較好看，也認為較好吃，所以，從消費市場觀點看，生產長尖型的稻米較能賣到好價錢，實際上，應該引導消費者不要一味追求豐產而不去注重品質。

慎選稻種，改善缺點

至於長什麼樣子的稻米品質才算好呢？研究水稻長達46年，曾榮獲國科會第一屆優秀科技人員獎的莊主任說，稻米在田間結穗時若有弧度，穗桿較軟勢的應該都是不錯的。莊主任舉個例子說「種水稻就像做衣服一樣，在有腰身的地方若有「弧度剪裁」，就會看起來優美，穿起來有精神」。

有關再生稻的栽培技術，專家郭金條先生說首先要注重田區管理，在上一期稻子收割之後，就要開始做排水處理，不要讓田區積水，維持在濕潤情況即可，因為如此可增加土壤氧氣，促進稻根發育；在割樁之前10天施硫銨肥；若有雜草應以藥劑先殺除；在割樁時要注意應保留5吋的高度，若太高或太低都會影響再

農業資訊

農銀貸款利率降低了！

中國農民銀行為配合中央銀行調降重貼現率、轉融通利率暨存款準備率政策，自本（80）年9月25日起調整基本放款利率及存款牌告利率如次：年息：%

存款別	調整前牌告利率	調整後牌告利率	調整幅度	
活期存款	2.000	2.000	0.000	
活期儲蓄存款	4.125	4.000	-0.125	
定期存款	一個月	6.200	5.900	-0.300
	三個月	7.450	7.150	-0.300
	六個月	8.200	7.900	-0.300
	九個月	8.700	8.400	-0.300
定期儲蓄存款	一年期	8.950	8.650	-0.300
	二年期	9.050	8.650	-0.400
	三年期	9.050	8.650	-0.400
基本放款利率	一年期	8.950	8.650	-0.300
	二年期	9.050	8.750	-0.300
	三期	9.200	8.900	-0.300
基本放款利率	9.950	9.375	-0.375	



省農林廳黃添財技正(左三)指出，農林廳目前只在原種再生稻地區做輔導，其餘地區則不鼓勵。

水稻的生育。

柳營鄉農會總幹事陳建男很感謝農改場和農試所人員如此關心稻米耕作制度改善，他希望以水稻栽培為主的柳營鄉農民，能在農業研究人員的鼓舞關懷下，將可逐步改善生活。✿