

## 八、病害篇



圖1. 灰黴病初期症狀在花  
瓣上有紅色空心圓。



圖2. 灰黴病嚴重時花已呈枯黃。



圖3. 灰黴病好發於潮濕環境，降低設施內濕  
度可減少其發生。



圖4. 露菌病初期葉部發病情形。



圖5. 露菌病發病嚴重情形。

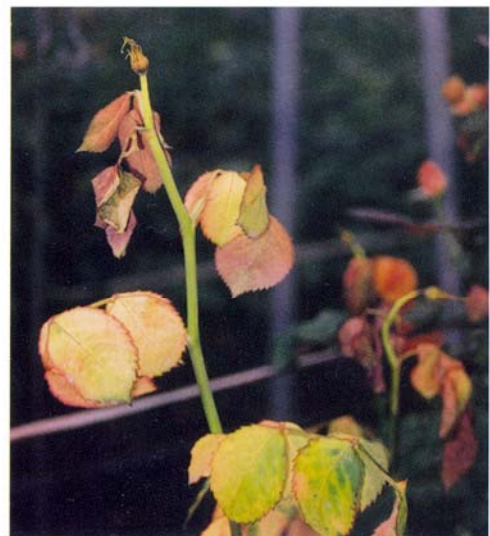


圖6. 露菌病好發於低溫潮濕，濕度  
低於85%溫度高於27°C則不發  
病。發病嚴重時葉片掉落。

## 病害篇



圖7. 腫瘤病好發於高濕環境，發現時須予以移除，有傷口容易感染，修剪後剪刀須予以清毒。



圖8. 枝枯病傳到根部時極易死亡。



圖9. 枝枯病需注意在晴天時修剪，修剪後需予以施藥，剪刀也要消毒否則容易傳染。

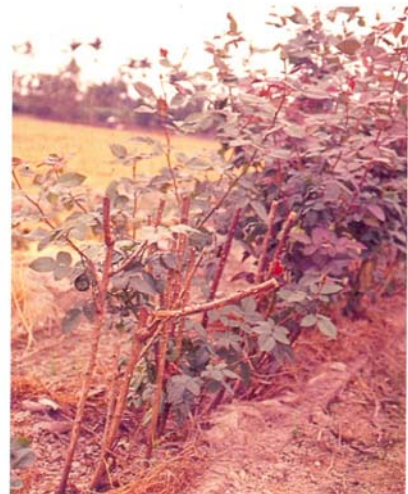


圖10. 枝枯病好發於高溫潮濕，嚴重時枝幹枯死。

玫瑰栽培研究彩色圖說



圖11. 白粉病初期葉部發病情形。



圖12. 白粉病發生於花頸部之情形。

## 病害篇



圖13. 白粉病好發於低溫乾燥，在台灣冬春季較嚴重。



圖14. 黑點病發生於葉片情形。



圖15. 高溫潮濕易發生黑點病，在設施內不直接噴到雨水可減少黑點病之發生。



圖16. 幼苗發生疫病情形。



圖17. 針對栽植環境選出較抗病品種。



圖18. 病害防治先以環境控制為主，噴藥為輔。在好發季節時最好採預防性噴藥。

玫瑰栽培研究彩色圖說