

# 藤三七 新興蔬菜 的栽培管理

桃園區農改場三重分場／林秀夫



在設施內生長情形

藤三七原是中國古老的藥用植物，民間習用於治療糖尿病，據研究證實，其抽出物具有降血糖之效。桃園區農業改良場這兩、三年將它開發為新興蔬菜，在台北市北投區試種，頗為成功。

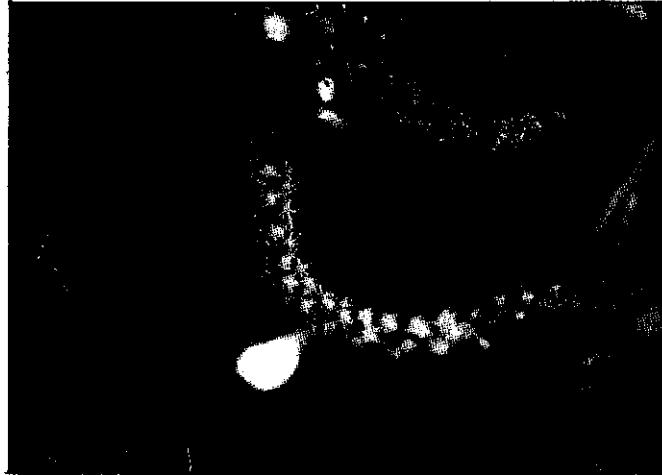


藤三七葉寬長至10公分時即可採收上市

**藤**三七(*Bassingaultia gracilis*)屬落葵科(Basellaceae)又名：參三七、田三七，北投農民尚稱它為“川七”。性喜冷涼氣候，週年栽培在海拔300公尺以上之淺山地區，平地亦可栽培。為多年性蔓性作物，葉片互生、葉呈心臟形、肥厚、富含膠質，適合快炒、煮湯，清脆、嫩滑，是極具發展潛力新興健康蔬菜。

“藤三七”亦是中國古老的藥用植物，顏秀芳、林宗旦在中國醫藥學院研究年報(1978)中指出藤三七為“雲南白藥”中之一重要成分。又林慧怡等(1988)中國醫藥學院藥物化學研究所中報告亦指出，藤三七為民間習用於治療糖尿病之漢方，亦經動物實驗證實其所含“正丁醇”抽出物具有降低血糖之效。

目前因尚缺乏栽培資料，本場於民國78年開始試種，頗為成功，並在台北市北投區竹仔



露地栽培藤三七較容易開花



藤三七可用株芽或扦插方式繁殖：左為葉胚芽、中為胚芽、右為心芽。

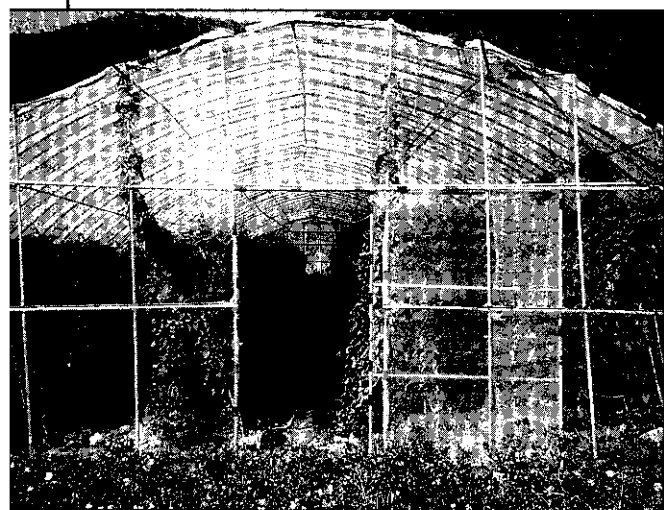
湖等地進行繁殖及栽培技術之探討，今提出本場所進行之栽培管理方法，提供欲栽培之農友參考。

### 氣候及土質

本植物性喜濕潤肥沃之沙質壤土或黏質壤土，土壤酸鹼度在pH6.0~7.0，排水良好之處，均可栽培。

### 栽培管理

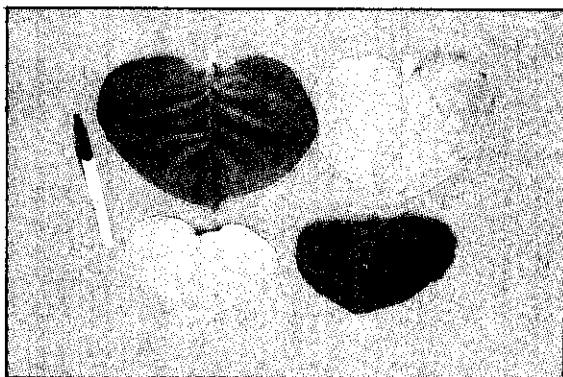
- 1.繁殖：一般以株芽繁殖或扦插繁殖。
  - (1)株芽繁殖：將株芽切下，種植在育苗框或直接種在畦上，並覆土澆水。
  - (2)扦插繁殖：取成熟莖2~3節帶葉，插植在經疏鬆土之畦上，或插於砂床，注意保持濕度。發根後，定植於田間。
  - (3)株行距：30×80公分，雙行植。



在台北市北投區竹仔湖及冷水坑附近採用設施栽培情形



設施內豆棚式栽培



山地(上)與平地栽培時，葉片之比較。

→ (4)立支柱：以豆棚式或交叉式豎立，架高2公尺。

2.栽培方式：可用簡易設施或露地栽培。

(1)簡易設施：以鍍鋅管搭架簡易設施，屋頂覆蓋PEC流滴耐候塑膠布，週圍以24目尼龍網圍之，具有防雨、遮蔭、防塵之效果；在北投蔬菜專業區以同一海拔設施栽培及在露地搭架栽培，在去年夏季觀察，設施內栽培者較不容易開花，而露地栽培者較容易開花，雖然設施栽培所用之塑膠布具有抗紫外線之特性，但是否影響光質與波長？也許設施內的光質刺激產

生“光敏素(phytochrome)”，致使開花，實耐人尋味，而開花後就影響營養生長，使葉片發育較差，因此頗值得在栽培技術上探討，求得較高品質產品的方法。定植至採收約4個月。

(2)露地栽培：作畦，搭架，立支柱及行株距，如前。定植至採收約7個月。

肥效長久 後勁十足



請認明商標

原裝進口 歷史悠久

**土壤改良** 最純正  
最佳有機質肥料

泰國 蓖麻粕

含有成分：  
氮 6%  
鉀 1%  
磷 2%  
有機物 85%

泰國蓖麻油工業公司出品

台灣總代理 泰坦企業股份有限公司

(02)7044259

請洽各地肥料商、農藥行、農會、青菓社  
經銷服務處：

(052)541017 林木榮 (045)874571 胡壽藍

(037)663659 張金海 (089)323997 鄒春菊

(3)目前本場正在試驗水耕方式栽培，待調查後再報告。

### 3. 施肥：

(1)基肥：每一分地（10公畝），在整地作畦前，用20公斤之台肥五號複合肥料（要素含量16-8-12）及施用有機質（台肥一號含氮1.5%）100公斤。

(2)追肥施用：複肥五號40公斤及有機肥150公斤，分4次施用，每3個月施肥；翌年補充施肥量，按照施用追肥方式，每3個月施一次。

### 病虫害防治

本植物葉肥，可能含有特殊成分，虫害較少，至目前在夏天露地栽培發現，開花期間有大量之綠色蒼蠅、蜜蜂飛舞在穗狀的小花間，吸收芬芳的蜜源，蜘蛛可結網捕食蒼蠅。至於害虫仍未發現，只發現螳螂駐留於葉片。老葉發現「蛇眼」與落葵一樣出現斑點現象。

### 採收包裝處理

在北投專業區栽培者，葉寬10公分即可採收，每3天採收一次，以每棟設施50坪，每次可採收葉片20~30台斤。一般送交台北市大飯店以大型10公斤塑膠袋運往交貨，至於超級市場包裝方式，以塑膠盒包裝，並放置於5°C冷藏，保持新鮮度。

目前在台北市北投區竹子湖段冷水坑小段的曹永農友，利用簡易網室設施，立支柱，採豆棚式栽培，每3天採擷葉片一次，每台斤售價80元，以每棟50坪，每次採葉片20~30台斤，每棟每個月可採200至300公斤。稱得上為有潛力的新興高級蔬菜。

另外，它也可以作為佈置庭園，美化環境。因為其莖滕攀爬條籬，襯托綠色圍牆、涼棚，每當淡黃、穗狀的小花盛開時，點綴其間，著實有令人心曠神怡的感覺。

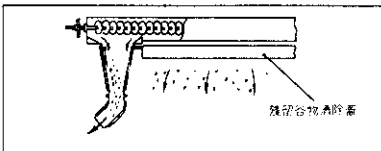
中日技術合作(KANEKO)

## 順光一心子 超級8槽式 稻谷 玉米 高粱 乾燥機 EC-505B

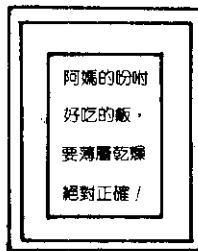
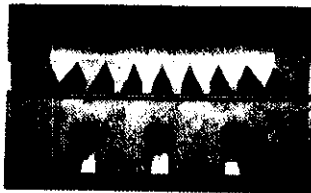
日本特許第1392210號

### 八槽式6大特點：

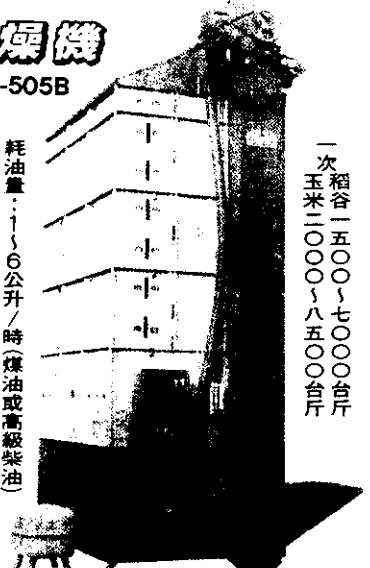
- 高效率乾燥
- 特殊構造，耐久性
- 自動清除，零殘留



- 昇降機可前後對調
- 排風方向任您選擇
- 安全控制構造



耗油量：1~6公升/時(煤油或高級柴油)



一次稻谷一五〇〇~七〇〇台斤  
玉米二〇〇〇~八五〇〇台斤

經測定合格®等廠商

### 順光股份有限公司

台北縣土城鄉中央路三段81號  
TEL: (02) 2606111~6, 2608611

#### 農機經銷商

台北：(02) 6794682  
桃園：(03) 4773863  
3264387  
新竹：(035) 885886  
台中：(04) 3393767  
(045) 621196

彰化：(048) 733627  
523950  
雲林：(056) 324879  
(055) 862167  
嘉義：(05) 3792470  
台東：(089) 811345

花蓮：(098) 882586  
台南：(06) 6563821  
6852117  
高雄：(07) 6210559  
6212559  
6851987  
屏東：(087) 883386