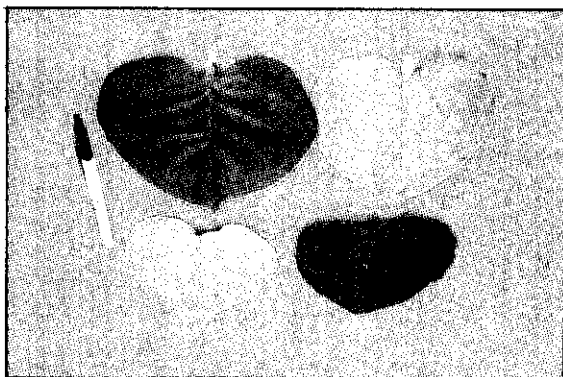


在台北市北投區竹子湖及冷水坑附近採用設施栽培情形



設施內豆柵式栽培



山地(上)與平地栽培時，葉片之比較。

→ (4)立支柱：以豆柵式或交叉式豎立，架高2公尺。

2.栽培方式：可用簡易設施或露地栽培。

(1)簡易設施：以鍍鋅管搭架簡易設施，屋頂覆蓋PEC流滴耐候塑膠布，週圍以24目尼龍網圍之，具有防雨、遮蔭、防塵之效果；在北投蔬菜專業區以同一海拔設施栽培及在露地搭架栽培，在去年夏季觀察，設施內栽培者較不容易開花，而露地栽培者較容易開花，雖然設施栽培所用之塑膠布具有抗紫外線之特性，但是否影響光質與波長？也許設施內的光質刺激產

生“光敏素(phytochrome)”，致使開花，實耐人尋味，而開花後就影響營養生長，使葉片發育較差，因此頗值得在栽培技術上探討，求得較高品質產品的方法。定植至採收約4個月。

(2)露地栽培：作畦，搭架，立支柱及行株距，如前。定植至採收約7個月。

肥效長久 後勁十足



請認明商標

原裝進口 歷史悠久

土壤改良 最純正
最佳有機質肥料

泰國 蓖麻粕

含有成分：
氮 6%
鉀 1%
磷 2%
有機物 85%

泰國蓖麻油工業公司出品

台灣總代理 泰坦企業股份有限公司

(02)7044259

請洽各地肥料商、農藥行、農會、青菓社
經銷服務處：

(052)541017 林木榮 (045)874571 胡壽藍

(037)663659 張金海 (089)323997 鄒春菊