

子實飽滿，顏色紅潤的紅豆。

屏東紅豆到嘉南

～更紅潤，更飽滿

本刊特約記者 / 溫秀嬌

紅豆是豆科植物的一種，在本省豆科植物一向被視為土壤體質改善的良方，因此常被引為水稻輪作的好夥伴，在嘉南平原這塊台灣米倉裡，如果加入紅豆這支生力軍，相信對水稻增產、農田地力和農民荷包都有助益。

紅豆是個古老作物，據說在古代「神農本草經」就有栽培方法，它何時登陸台灣？歷史已不可考，但可知的是早期遍植在山地，因為它原本就屬溫帶地區作物，而台灣的氣候，高山是較冷涼。至於如何會落到平地來種植？據說是經農業研究人員多年研究，並將種子馴化處理後，試種在屏東地區，

結果成效良好，以致平地才有紅豆的蹤跡。

往時屏東地區產量最豐

而紅豆也一直很乖巧的生活在屏東這地方，這件事實可從省農林廳每年編的農業年報得知，屏東每年的產量都執本省產量牛耳，以民國 79 年而言，全省共栽培 8,971



飽滿的紅豆果莢。

公頃中，屏東就有 8,169 公頃占 91 %。

惟紅豆在屏東地區的栽培量，近年來一直在減產，民國 70 年是 17.354 公頃，每年平均減產千餘公頃的原因，據說是因為屏東近年來有更高經濟的作物如蓮藕、毛豆等的推廣，以致農民幾經權衡之下就捨紅豆而趨種蓮藕和毛豆了。

但紅豆是國人喜歡的甜點食物，在糕餅和冷飲事業應用極為廣泛，因此如何生產足量且品質優良的紅豆是農政單位關心的，台南區農業改良場就在這種情況下，試着把紅豆的脚步移到嘉南平原來，在歷經兩年來試作，略帶意外和驚喜的是紅豆在這裡不但產量高，而且品質好。

根據舉辦這項業務的台南區農改場雜糧研究室助理研究員李文輝說，他在 79 年秋裡作採高雄 5 號品種種於雲林縣虎尾鎮和台南縣鹽水鎮六甲鄉的紅豆每公頃可達 2.8

90 公斤，民國 80 年利用二期水稻田以不整地省工栽培方法栽培的也有 2,406 公斤，甚至有的高到 3000 公斤，都比屏東地區產量高。

嘉南平原試種，品質出奇的好

在嘉南平原種的紅豆也挺飽滿的，李文輝說每千粒重平均有 162 公克比屏東地區平均重 140 公克高出 22 公克，有了這種新發現，李文輝就信心十足的向農委會提計畫，預計在 81 年度裡在台南縣柳營鄉、六甲鄉和後壁鄉各推廣 10 公頃。

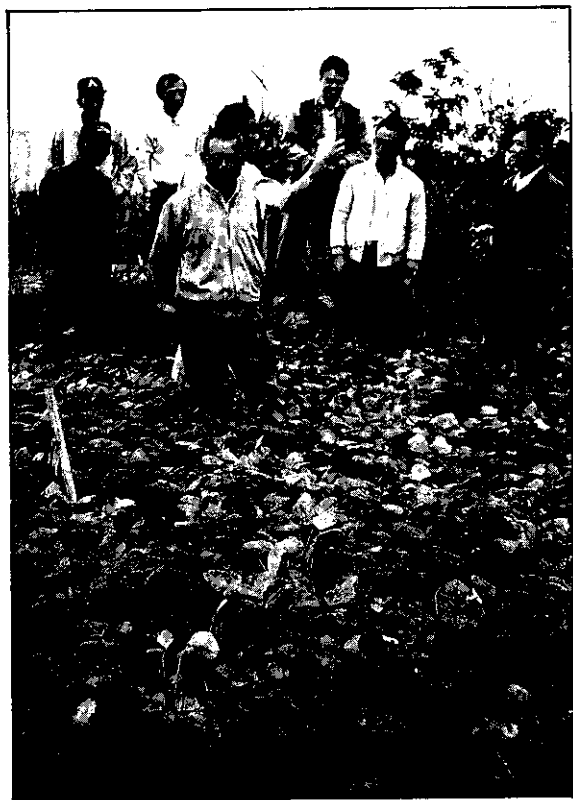
他相信他的這項計畫會受農民歡迎，因為在今年農曆過年前夕（元月 29 日），他在台南縣鹽水鎮舉辦“紅豆省工栽培技術改進及機械採收示範觀摩會”，有農政單位和農民 200 多人參加，會中大家對嘉南平原栽培紅豆深感興趣和信心。尤其觀摩會中的履帶式聯合收穫機，由採割、脫粒，調製及裝袋（一貫作業）每小時採收 0.3 公頃，遺失率也只有 5.5 %。

據李文輝說這次觀摩會的地方原是再生稻的農田，他在再生稻收割前一天就把紅豆種子加肥料撒在稻田裡，等水稻收割時，農機將稻稈切割成小段覆在農地上面後，就開始灌水 12~24 小時，讓種子有充分時間吸水幫助發芽，播種後可在適當時候噴萬帥藥劑以壓制再生稻生長，同時注意潛蠅及薊馬害虫的防治，也要注意白粉病感染，在 107—110 天之後就可收割，其純益每公頃約有 40,000 元。

注意事項

惟在嘉南平原種紅豆為恐秋季溫度下降很快影響種子發育，所以李文輝說務必要在國曆 10 月 15 日以前播種，至於和種子一齊施到農田的施肥量是每 0.1 公頃施硫酸銨 30 公斤，過磷酸鈣 30 公斤，氯化鉀 10 公斤，若用複合肥料可用肥 1 號，其量為每 0.1 公頃 30 公斤。

✻



李文輝(右)在台南縣鹽水鎮舉辦紅豆省工栽培和機械採收觀摩會與農民交換意見。