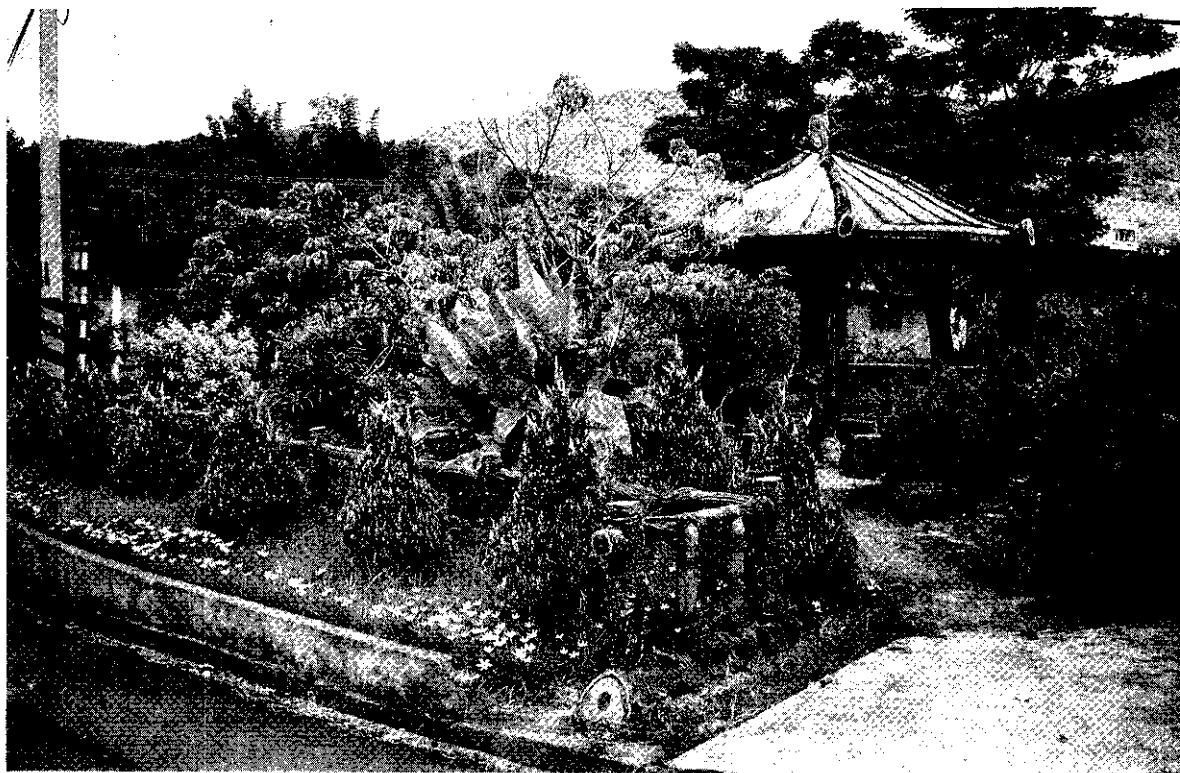


# 農村生態綠化

農林廳技術室股長/郭俊開



台東縣池上鄉農村社區的綠化宛若公園

農林的生產環境，係屬一種綠地。目前國家經濟正處於有限資源與農工競相利用的情形下，單位面積土地如僅以生產價值來評估，工商業每優於農業；而在農業範疇之內，又以經營集約的園藝、農業優於經營粗放的畜牧業、林業。惟此項生產價值卻與環境污染度成正比。儘管農林業的收益偏低，但其生產品卻都是民生所必需；且其生產場地——農業綠地及森林，具有維護環境、涵

養水資源、防止災害、調節氣候、美化景觀、國民遊樂等等公益效能。因此，我們必須有計劃的確保農林生產綠地。

## 進行生態綠化，表現農村自然美

以往台灣的農地，受工廠、住宅的擴佔，每年縮小達數千公頃，從確保農業生產及農業綠地之觀點言，除採取必要之保護措施外，對現有之農村，進行生態綠化，表現農



台中縣豐原市的豐西社區之步道綠化情形



花蓮縣鳳林鄉的社區公園

村自然美的景觀，則為目前地區農業發展重要工作之一。

近年政府積極推行各鄉鎮的村里社區建設，不遺餘力，甚具改善村生活環境，消除髒亂的效果，值得稱道。惟目前社區建設推行上尚需商榷的一點是：似乎太注重人工化，而忽略了配合自然的環境綠化。換句話說，使用水泥材料（代表人工化）太多，而用植物材料（代表自然）太少。

大凡鄉村的特徵，在物的方面是充滿生命的植物，在色彩方面是生意盎然的綠色，在感覺方面是柔和的曲線，在生活方面是涼爽而舒適的；與都市之無生命的水泥，沈悶的灰色，單調的直線，悶熱而緊張，成強烈的對比。因此，在田園景色裡的鄉村，是都市居民所最羨慕的，也是在鄉村長大的人所最懷念的，這些鄉村的特徵，應予珍惜並儘量保留下來。

鄉村的社區建設，若干地方可使用水泥，但有些地方還是應以植物來配合。例如使用水泥砌建排水溝，使用水泥鋪路造橋，是無可厚非的。但住宅圍牆也全用水泥（或紅磚），甚至漆為大紅大綠；砍除庭院及路旁原有庇蔭樹木而後鋪水泥，似此「水泥至上」的作風，不但將鄉村的自然風情破壞無餘，而且無樹木庇蔭下，水泥地面的輻射熱，實在奪去了村民農暇納涼聊天的場所。

台灣的夏季漫長，氣溫及濕度又高，非常悶熱，所以我們對於樹木調節微氣候及美化景觀的功能原別予以重視。因此，富麗農村建設應配合環境綠化工作：第一、社區內的原有樹木都應加以保護。第二、住戶圍牆最好採用植物籬笆，再予以適當的修剪整型，以保持整潔。第三、農家庭院除曬谷必須鋪水泥地面外，宜鼓勵留些土面植樹蒔花。第四、村里集會所、托兒所等的庭院，最好寬敞一點，多種植花木。第五、至於各種樹木、花草的選擇及配置，以能達舒適、美觀，富有田園詩意為目的。

### 植樹蒔花，應作適當選擇及配置

除此之外，為達到農村生態綠化之境界，其經營管理則必須與一般造園有所不同。所謂農村生態綠化係指建造符合當地生態法則且環境保全功能大，綠化成本低，管理費低，抗害力強之自然林型。同時，在短時間內可快速獲得符合當地自然環境且最穩定之常綠林相。

農村生態綠化是以生態學的理念與造林學的作業法，建造混合樹種之複層林，其具體做法略述如次：

1. 選擇適合樹種：樹種宜選擇適當的原生樹種，並採根系完整之幼木綠化，以提高存活率。為吸引野生動物棲息及增加觀賞效果，

→ 宜配置具有觀花、觀果價值及提供豐富花粉、花蜜及野生動物食料之樹種。

2. **土壤改良**：將不良之植穴土壤，以表土等良質土替換。最終濟且確實之改良方法。在施工之前有計畫的採取，以保存現地之表土較理想，如無法取得表土可將附近較好的土壤作為母材，如入堆肥等有機質，作為客土用土。在行道樹或硬鋪面上的植穴中預先埋設通氣孔及預留入水口利土壤中氣體交換作用及地表水滲入，並可提供做灌溉及流質肥料之施用。對於植栽根部上方所受之壓力，如人行、車輛或其他物體之停放，可利用植穴蓋加以減輕，例如利用植草磚、縷空石板、鑄鐵板或空心混凝土板等材料，並於其空心部分植草，既可綠化，又可防止根部土壤受壓。

3. **栽移適期**：木本植物之栽植或移植，應特別注意選擇易於成活及適於生長之季節、原則上，冬季落葉的樹木，於落葉後的休眠期間實施栽移最為適當。於秋末樹葉凋落到翌年春季，樹液開始流動之際，約自11月下旬至翌年3月之間，除了1、2月嚴寒時期處，直至約3月新梢發芽前，均可實施。賞綠樹則以早春發芽前最適宜。尤於春雨期實施最佳。植物在經過寒冬之後大地開始復甦，此一時期樹木最易恢復生長力，但若春芽已開始生長，則本身養分消耗大，於此時栽移將會使生長受阻。針葉樹之栽移大上以3至4月為宜，其次則以9月下旬至10月下旬亦可。

### 栽培管理不得疏忽

4. **植穴**：在預定種植的位置挖掘植穴，其大小一般是以根球的兩倍為宜，或穴徑至少比根球大30公分以上。穴深則為根球垂直徑加15~20公分為度。為使根系與土壤充分密合，覆土後須立即灌水。樹木自苗圃或原地挖掘至栽植，中間的時間不可過長，以免降低其成活率。栽植穴挖好之後，施工者應檢查

穴內土壤排水的情形：將洞穴注滿水位，觀察土壤吸水速度，排水不良者可將穴底再加挖深30公分，置入粗礫石以利排水。穴底置入腐熟堆肥或其他肥料，以利根部生長。

5. **綠化之配置**：以自然林之極相構造為基礎，將喬木配置於中央，亞喬木於其外側，其外圍再列植小喬木及灌木，以上複層林之外則配置草地。施工時避免砍伐毀損原栽植花木外，老樹保護應與新樹種植的觀念並重，妥為規劃保育珍貴老樹，確實維護撫育已植樹木。為提高綠化成效，宜多設綠籬、綠壁，增加草地及爬藤植物覆蓋面積，並儘量少採盆栽方式。

6. **支柱**：樹木栽植後在成活並根系發達之前，常因風力使土球動搖致新根切斷而影響樹木成活或傾倒，設立支柱則可預防。有時土壤量少，因此根系之發育難以支持樹木，或處於衝風地帶，此立木形態栽植極易倒伏。在此情況下，設立支柱可防倒伏及歪斜。為抑制樹幹之蒸散，並預防樹幹受日晒或凍害，應實施卷幹，以粗草蓆或稻草將樹幹及主枝卷起，並以麻繩或草繩等固定。

7. **澆灌**：新栽樹木在生長期間，絕對不可缺水。澆灌時的氣候狀況、水的溫度、水質的好壞、水的分量均需加以注意。澆灌的方法有3種：地面灌溉、地下灌溉或葉面噴灑，視情況而利用之。

(1)澆灌作業由現場植物生育狀況即時辦理。

(2)澆灌作業宜於上午10時之前，下午4時之後辦理。

(3)澆灌時水柱應盡量細噴，徐徐灌入，使水滲透土內，其用量約每次每株6公升。

(4)乾旱季節每星期澆灌二次，年間其他月份適時辦理，雨季不必澆灌。

(5)水質須清潔，不可含有害植物生育之物質（如鹽分或工業廢水）。

8. **修剪**：栽植並設立支柱後，應行修剪，除

整理樹姿外，並能促進成活，修剪之程度視根系受損之情形而定，當然能選購不必修剪即能成活之良好樹木為理想。

(1)為求良好樹形，應剪去過密之枝條、病蟲虫枝、衰弱之下垂枝、折裂枝、徒長枝及主幹1.5公尺至2公尺以下之枝條。

(2)樹冠各部發育不平均時，應作適度之修剪，以促使樹形平均發展。

(3)避免在花芽分化期修剪。

(4)植物生長過密、妨害行車安全視距者或遮蔽交通標誌者，或阻礙風景眺望者，或伸出路面影響行車安全者，均應加以適當之修剪。

### 遍植樹木，增添農村的詩情畫意

由於本省農村社區公園綠地之面積，產權、天然環境等差異甚大，各地方之需求亦各不相同，難以訂出統一之栽植方式；面積

大者，可仿近鄰公園之規劃模式，特別著重其綜合性及休憩性功能，草坪、步道、活動廣場、水景、花壇均為其重點；同時更應注意對視覺與聽覺上隔離綠帶之植栽設計，以達寧靜及美感上之效果。其面積小者，宜仿都市綠地或綠道之規劃，重點在於庇蔭之樹木，可用較特殊之喬木樹種為主，配以不同之灌木、草花，區隔散步道，強調季節變化之視覺及嗅覺美感；並加設休憩設施，供附近居民之短暫休憩活動之用。台灣的農家，四周多植有竹叢作為圍籬兼作防風之用；不少村落留有數百年老樹，樹下有土地公廟，也有村民休憩的石凳，構成台灣典型的風情畫。這些優雅的傳統都應永久的留護外，更應積極的推行農村生態綠化。農家四周及田埂園邊如能普遍種植適宜樹種，不但可作防風、庇蔭，且可增添農村的詩情畫意，創造富麗農村的景色。

## (Super Power)

# 園寶

美國進口·農用高分子土壤保水劑

改了稱呼，但品質與信譽堅持不變

是果·樹·苗·林·瓜·茶·花·庭·草各「園」的「寶」貝

功能：能吸水膨脹乾燥重量之500倍，又可把水回吐植物根群使用。可調節植物根群土壤中水份吸收量，節省水資源，省工、省肥又省藥，改良土質，提高生產效益。

方法：幼苗定植時於植穴內直接施用，已定植之中、大苗可配合基肥，同時施放入穴孔內，苗床、畦床、溫室土耕、盆栽育苗等，可與土壤等其他介質拌合後使用。

特性：無環保和環境之污染，地底下使用可達5~10年壽命。

徵地區經銷創業夥伴。(索取樣品與說明請附回郵30元)

彰城園藝有限公司

台中市南區南平路89號1樓

電話：04-2610680·2613287

東勢地區洽(夜)04-5853277 賴錦城

24小時傳真專線：04-2616608