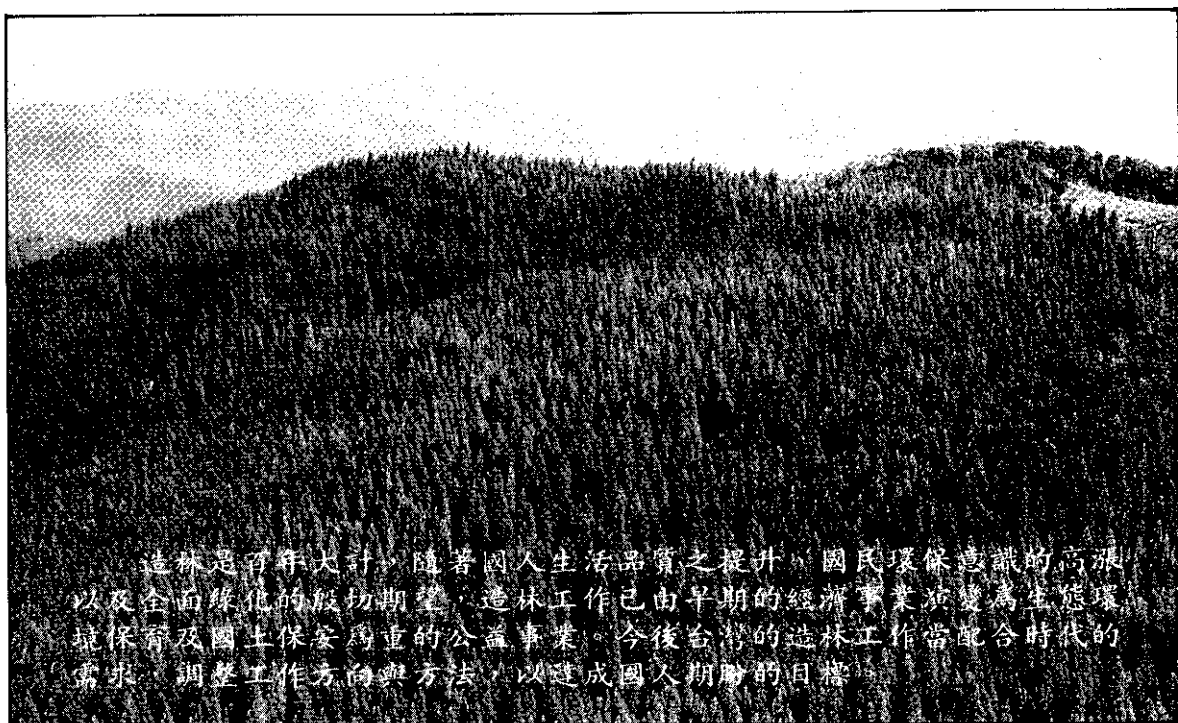


台灣^的造林工作與成果

～回顧本省的造林工作及簡述目前重要造林措施

林務局造林課長／沈昆禧



造林是百年大計，隨著國人生活品質之提升，國民環保意識的高漲，以及全面綠化的殷切期望，造林工作已由早期的經濟事業演變為生態環境保育及國土保安為重的公益事業。今後台灣的造林工作當配合時代的需求，調整工作方向與方法，以達成國人期盼的目標。

圖1. 林相變更造林地內大面積柳杉純林

台灣地區林地面積達1,865,000公頃，佔台灣土地總面積的52%。由於山高地陡，地質脆弱，加以河川短急，雨量充沛集中，林地若無適當的植生覆蓋，極易導致沖蝕及崩塌。因此，為保持林地的良好覆蓋及國土保安的需要，對未立木地及超限制用的林地，自本世紀初即積極的進行造林工作。

本省造林工作之回顧

1. 日據時代

台灣的人工造林始自民前12年（西元1900年），當時的造林樹種以樟樹為主，並在淺山地區造林，每年造林面積僅數百公頃。民國7年以後，隨著天然林的砍伐跡地增

加，每年造林面積提高為數千公頃，至台灣光復前共造林102,000公頃。扣除砍伐利用及第二次世界大戰期間被盜伐、濫墾或天然災害等，現存造林地有10,200餘公頃。當時造林的樹種以柳杉、杉木、扁柏、紅檜、樟樹、相思樹、柚木及竹類為主。

2. 光復後

台灣光復後，政府積極推動擴大造林，由農發會（農委會前身）及林產管理局（林務局前身）合作推行全省擴大造林計畫。自民國35~55年的21年間，完成47萬多公頃。這一次的擴大造林計畫，對台灣森林在戰時遭受破壞或被砍伐跡地，可說是都已完成復舊造林。

自民國56~70年間，林務局接受聯合國世界糧農組織的食物補助實施林相變更造林計畫，將大面積的低蓄積闊葉樹林地全面皆伐之後造林，及執行林業經營改革方案擴大造林，每年造林面積提高至3萬多公頃。許多草生地在這段時間一併造林，其目的在栽植生長快速樹種以生產紙漿原料材。

自民國71~81年間再造林9萬多公頃，平均每年造林9,000公頃；年造林面積減少原因，係民國71年修訂「台灣林業經營改革方案」後減少伐木面積，造林預定地相對減少；又國有林及公有林可造林地多已完成造林。至於私有林地及山地保留地，則因造林意願低落，無法推廣造林。

經統計，自台灣光復至民國81年間，全

省造林累計面積達到1,082,700公頃。扣除屆伐期採伐利用、天然災害（包括颱風、霜雪、旱害及病虫、動物為害）、人為侵害（包括盜伐、濫墾、火災等）、立地不適、林地解除、改變用途等原因，現存造林面積為684,000公頃。其中包括林區造林265,000公頃、縣公造林327,500百公頃及其他機關、學校造林91,500公頃，詳如附表。

本省造林工作的推行，依據權屬分為林區造林、縣市造林及其他機關造林。並以國有林為重心，兼顧公私有林的輔導及民間造林的獎勵，以期均衡的發展。

國有林（林區造林）現存造林地為265,064公頃，主要造林樹種為紅檜、扁柏、台灣杉、香杉、柳杉、肖楠、松類、檫木、樟樹、相思樹及竹類。現存造林地已達伐期齡 →



圖4. 海岸防風林，保護內陸居民生活安全。

台灣光復後實施造林面積與現存造林面積之比較

造林機關	實行面積(公頃)	現存面積(公頃)	現存百分比(%)
林區造林	334,922	265,064	79.14
縣市造林	625,188	327,473	52.38
其它機關造林	122,584	91,444	74.60
合計	1,082,694	683,981	63.17

者計有71,593公頃。歷年貴重木造林地現有紅檜32,934公頃、扁柏1,986公頃、香杉9,538公頃、肖楠4,120公頃、台灣杉10,914公頃等。縣市造林現存造林地327,473公頃，主要造林樹種為伐期齡較短之杉木、楓香、樟樹、泡桐、相思樹、竹類及木麻黃等。其他機關造林現有造林地91,444公頃，其造林樹種與林區造林略同。

重要造林措施

1. 實施林相變更造林

民國54年間，政府對國有林地屬於低劣天然林地及草生地，基於提高林地生產力及森林蓄水保土的功能，向聯合國世界糧農組織申請糧食補助及林務局自籌經費下，自民國54~65年間，前後完成38,600公頃林相變更造林工作。其中約有5,000公頃草生地經過人工造林、撫育，促使成為濃密的森林；低劣天然林地實施林相變更後造林木亦已茁壯，形成一望無際的優美人工林（圖1）。

2. 設置造林中心區

為期掌握林相變更及擴大造林已完成之大面積造林成果，並加強管理以達到「面」的擴大與「質」的提高，使有利於實施集約經營起見，林務局在全省國有林地覓得交通

方便、土壤良好、適宜集約經營的區域，規劃25個造林中心區。每年以人工造林、林相改良及次生林整理方式加以更新，改造區內低劣林相以提高林地生產力。全省25個造林中心區面積總共231,406公頃，扣除不能造林面積53,148公頃，目前已完成更新面積78,046公頃，成果良好（圖2）。

3. 建立母樹林及採種採穗園

為確保主要造林樹種的種源及研究培養稀有貴重樹種苗木，經多年來努力結果，目前全省國有林設置有紅檜、扁柏、台灣杉等31種樹種之母樹林107處，總共母樹16,507株，面積達2,450公頃。針對本省稀有貴重樹種如紅豆杉、牛樟及烏心石，經以母株萌蘗實施插條育苗無性繁殖，已獲得成功。近3年來已設置牛樟採穗園9處（圖3），未來將增設紅豆杉、牛樟及烏心石採穗園，以供無性繁殖大量育苗推廣造林之需。

4. 海岸防風林造林

台灣四面環海，冬季受到強勁的東北季風吹襲，夏秋兩季又多颱風，由海面所形成之鹽霧常伴隨季風或颱風吹至內陸，為農耕作物帶來風害及鹽害。為防患損失，自光復前即開始海岸防風林之營建及定砂工作。到目前為止海岸造林面積已達6,621公頃，環

甘蔗業者的福音

直削式全自動 甘蔗削皮機

● 功能：

比人工作削、快70倍的速度
比人工作削、削得更薄數倍
10尺長的甘蔗、只花10秒鐘
免調整、甘蔗不論大小彎曲一次削好

● 構造特點：

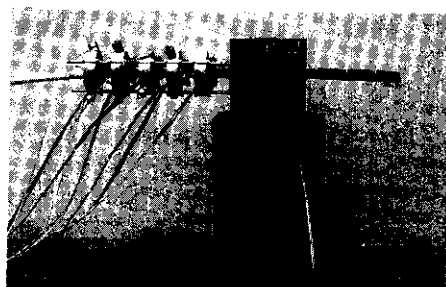
一、刀片刀架用日本不銹鋼特殊處理
二、電力：110~220V 2φ 50/60HZ
220~380V 3φ 50/60HZ
(可裝小引擎)
三、可採手操作，免用電
四、永不磨損型鑄鋼刀片供應

徵全省各地經銷商：

※甘蔗壓汁機冷凍櫃設備買賣

● 裝箱尺寸：

全機架(含主機、機架)：
高31"×寬15"×長30"
主機：高9"×寬9"×長21"



信恩企業社

三重郵政4~62信箱

公司住址：三重市溪尾街5巷45號4F

負責人：曾強全先生

電話：(02)9718893-9881376 FAX：

呼叫器：#070174725



圖2. 造林中心區內優美的台灣杉林相

島形成綠色長城（圖4）。海岸防風林除在農業經濟發展中肩負重大責任外，並兼具綠化、美化環境及提供鳥類棲息地之功能。

5. 推行環境綠化工作

隨著快速地都市化及工業化，使得原有的環境品質受到侵害，亦使得我們的健康與生活受到威脅，促使政府與民間逐漸對環境問題的重視。自民國73年開始台灣省綠化年的推行，每逢植樹季節，政府機關免費提供綠化、美化樹種給民衆種植。3年來（79～81年）林務局培養樟樹、楓香、肖楠、變葉木、杜鵑、茶樹及桂花等苗木共計324萬餘



圖3. 牛樟採穗園，每年提供優良插條苗。

株，提供各機關、學校、村里社區及各界民衆綠化、美化環境栽植，對於提升環境品質裨益甚大。

