

扁紅眼鱸的養殖

水試所高雄分所／宋薰華

蓄養扁紅眼鱸，普通自魚花到上市約須4個月以上，一公頃魚池放養2000尾時，扣除一切支出，淨收入約14萬元，農友可參考蓄養。



照片①·種魚



照片③·孵化後7~8天的仔魚



照片②·仔魚



照片④·孵化後12天的仔魚，全長8.0mm



照片⑤·全長12cm的扁紅眼鱸。

扁 紅眼鱸, *Psammoperca waigensis* (cuvier). 英名 Sand-bass, 屬雙邊魚科, 雙邊魚屬, 兩顎被鱗, 上顎之後端達瞳孔後緣, 體青褐色, 腹部銀白色, 棲息於淺海珊瑚內體長可達85cm, 產卵時在沿岸海域。

魚種性狀與特徵

扁紅眼鱸魚乃是雄性先熟之性轉換魚類、體長達50cm~70cm時持有雌雄兩性生殖腺, 70cm以上時則全部雄性。本種雖然雌性先熟之性轉換, 但有少部份出生時即有雌魚存在, 並無性改變的象徵, 依環境的不同而異。扁紅眼鱸如照片一

本種眼中等大, 靠近吻端, 眼間隔平坦, 約與眼等寬口中大、稍傾斜, 下顎突出稍長於上顎, 眼前骨狹窄、邊緣具鋸齒, 兩顎齒細呈絨毛帶狀、犁骨與腭齒亦具絨毛齒, 舌上無齒, 前鰓蓋骨後緣具細鋸齒, 隅角處有一大棘, 下緣有2-3鈍棘、第一鰓弓上鰓耙細長, 最長總耙約等於眼徑, 體被薄櫛鱗, 背鰭及臀鰭基底具一鱗鞘, 側線完全, 背鰭2, 稍分離, 第一背鰭鰭棘強大、臀鰭與第二背鰭相對, 胸鰭寬短, 腹鰭位於胸鰭後下方, 尾鰭圓形。

卵與仔魚之形態

扁紅眼鱸的卵徑約1.3~1.5mm、受精卵在水溫20°C左右經4~5日孵化。(如圖1a) 受精2小時行第一分裂如圖1a, 40小時後胚孔關閉, 胚體上發現有黑色及黃色素胞, 油球周圍之卵黃上也出現有色素胞之原基, 筋節數10如圖1b。108小時開始孵化, 5日後卵之孵化完成, 如圖1c。剛孵化後仔魚全長4.42~4.50mm, 肛門開於體中央略後方, 油球之位置在卵黃前方, 筋節數為19+19=38(如圖1d)、孵化後2日、口張開: 5日後卵黃及油球被吸收, 此時全長達5.0~5.

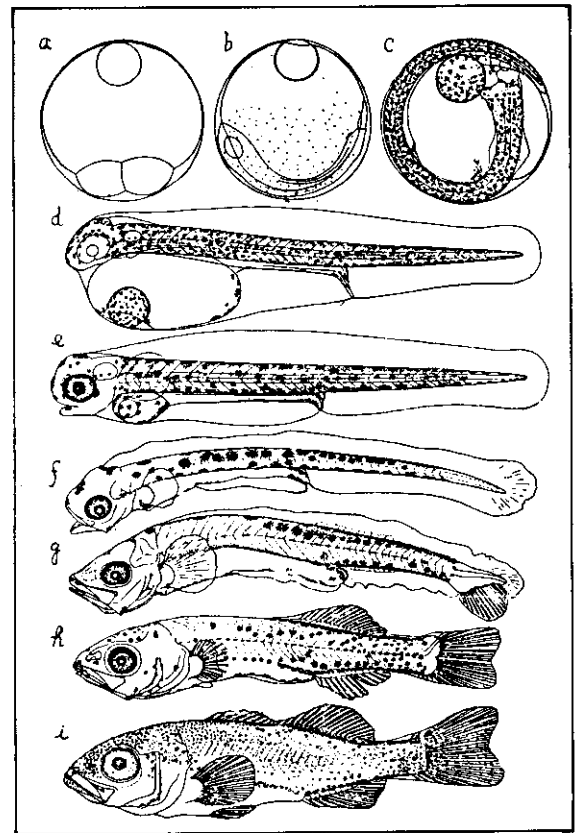


圖1. 扁紅眼鱸之卵及稚魚之形態

- a. 受精後2小時10分
- b. 受精後40小時
- c. 受精後120小時
- d. 全長4.42~4.60mm
- e. 全長5.0~5.25mm
- f. 全長5.00mm
- g. 全長8.34mm
- h. 全長13.70mm
- i. 全長25.90mm

5mm如圖1e及照片3, 卵黃吸收後之後期仔魚身體變細長(如圖1f)。全長8.4mm的仔魚吻端變尖, 口裂大開, 背鰭、臀鰭之軟條開始分化, 前鰓蓋骨後緣出現有2棘如圖1g及照片4。全長13.70mm時頭部變大, 體形幾乎與成魚相似, 各鰭除第一背鰭與腹鰭外, 均分化完或, 前鰓蓋骨後緣出現有兩列棘, 前列5棘、後列6棘, (如圖1h)。全長25mm時為末期仔魚, 其形態更接近於成魚, 各鰭之鰭條固定, 前鰓蓋骨後緣之棘退化, 同時

→ 出現體側有櫛鱗，並可認出側線(如圖li)。

扁金眼鱸的成長情形，根據鱗片上之輪紋發現其鱗片的輪紋是在冬季形成，其滿一歲約20cm，二歲34cm，三歲42cm，四歲54cm，五歲62cm，六歲70cm，又由定義圖求得極限體長為120cm，其產卵通常10月至翌年4月在沿岸產卵，其孕卵數為16~22萬粒，分離浮性卵。

養殖要點

扁紅眼鱸之養殖普通自魚花蓄養飼育而養成上市須4個月以上，其養成期間，必須保持澄清之水質和投給足夠的動物飼料，否則成長緩慢，且會弱肉強食，放養4個月後仍無法達到上市(1斤體重)。

1. 選擇適宜養殖場地

養殖池必須選擇在有充沛水流之河川流域附近，且電力交通方便之處，土地成適度

之傾斜，以便於排水，土質保持水力強而稍含沙質粘土，其他日光充足，通風良好，且地下水的場所最佳。

2. 養殖池之構造

扁紅眼鱸養成池的構造每口池面積約1~2公頃為適宜；魚池太小，池魚活動區域有限，成長較慢，魚池太大則管理不便。池約0.5底之適度傾斜，便於排水，注水門和排水門應成對，在池的一邊另圍一長方形面積0.1公頃之魚苗蓄養池，以便於魚苗之蓄養及放養。

3. 放養前的準備

於農曆過年後，將池水排乾，老化魚池必須清理池底有機物，並加強補修提防，然後令其曝曬至龜裂，使其充分氧化池底污泥，視老化程度，每公頃放牡蠣殼粉800~1,000公斤，使消毒及促進有機物分解。

4. 放養

新書介紹

水耕番茄的秘密

由留日水耕專家蔡尚光先生執筆，介紹您專業以及家庭式番茄的栽培技巧，內容新穎實用，全書高級銅板紙彩色印刷，珍貴圖文並茂，為國內唯一專業水耕栽培叢書，是您不可多得的參考資料。

■ 水耕栽培的魅力

(最新增訂版)

■ 室內陽台的 水耕綠化

■ 植物工場

當前最暢銷、最實用、最權威的水耕書籍系列。
歡迎預約訂購

(水耕資料目錄備索·請附回郵10元)



旺川企業有限公司
種液藻水耕研究推廣中心

公司：台北市士林區景光街28號1樓 FAX: (02) 834-3675
TEL: (02) 831-9072-834-3675-881-3749-833-3462

簡易水耕栽培箱

- 一家最專業的水栽培公司！
- 一套最實用的水栽培技術！
- 一系列最佳的本土化資材！



享受親自參與種菜的樂趣！
讓綠意盎然美化您的天地！



本公司提供最周全的設施資材，
創造企業化的精緻農業。

誠徵各區經銷商

型錄備索，歡迎利用



旺永水栽培資材有限公司

公司：彰化縣員林鎮大觀里員集路2段252巷82號
電話：(04) 8323321
連絡處：彰化縣大村鄉過溝村3巷41-1號
電話：(04) 8526637(代表) FAX: (04) 8528637
統一編號：23276958

魚池經施肥及先放養吳郭魚後，不但能大量繁殖天然動物性餌料，因吳郭魚池中已大量繁殖魚菌，當扁紅眼鱸魚苗3cm左右放養初期約一星期內，攝食此等餌料成長快速，不須另投飼，一星期後再行購買活的小型吳郭魚放養或購下雜魚絞成魚醬投放池中作補充餌料，但扁紅眼鱸喜吃活餌。至於放養數量，面積一公頃，放養體型4cm左右，數量5,000尾。體型6cm左右2,000~3,000尾；6~9cm時1,500~2,000尾。

5. 投餌

養成期間經常換水，保持水質澄清外，必須投與足夠的餌料，如小型活吳郭魚及下雜魚之魚醬，或蛆、活蚯蚓等，平均每日每尾與動物餌料約30~50g左右，投餌量應視魚池水質池魚食慾及成長情形而增減。養殖紅眼鱸，其水質不需肥沃，應經常保持清潔，如餌料供給充足時，成長更為迅速。

6. 越冬設備

扁紅眼鱸魚如過冷極易冷死，故嚴寒季節，水溫降至10°C左右時，即遭凍斃，故須在魚池北邊搭蓋草棚以防冷風及寒霜侵襲即可，在池中放植水浮蓮也可收防止冷風及寒霜之襲擊，或灌注地下井水也可防寒之效。

1~2cm魚苗，通常在磚造魚苗飼育池內過冬，當寒流來襲時，利用草棚或油布或木片竹材等加蓋磚池上面，然後再灌注地下水即可防止被凍死。

收穫

扁紅眼鱸自魚苗蓄養池飼育至3cm，即可捕撈放養成魚池3個月，平均體重600g左右時即可上市出售，每公斤價格約300元左右(台幣)，捕獲方法，普通用囊網圍捕，唯因扁紅眼鱸魚產量不多，又是高級魚類，所以銷售較快，多半將池水排乾後捕獲，但地形較低的魚池因排水不便，必須用抽水機抽乾池水時行之，造池時另在魚池一角用磚砌成面積約3~4坪之小型池，並在靠養成池一方造設水門一個，捕魚時抽水管置於該小池內，經抽水後，池魚隨水流入該小池內捕之，較為方便。收支之情形，一公頃魚池放養2,000尾時，其所有之支出包括電力、油料、臨時工、網具、防寒、養成池餌料，魚苗費等約16萬元左右，其收入約30萬元左右，可盈餘14萬元，收入可觀，漁民可多利用。



農作物栽培網

● 省時省工 ● 降低成本 ● 提高產量



- 適用於：
莖類、爬藤類、瓜果類、蔬菜類
- 用途：
防風、防雨、防止倒伏、不易發生蟲害、方便採收
- 大量減少農藥使用次數

● 主要產品：

花網／瓜網／芹菜網／蘭草網／豌豆網／防(捕)鳥網／洋香瓜地面網／甜椒網／蕃茄網／辣椒網／絲瓜網／葱網／大蒜網／蘆筍網／茄網／萬年青網

● 其他主要產品：

漁業養殖籠／運動網／安全護網

欣隆製網股份有限公司

工廠：彰化社寮鄉崇文路174-1號

電話：(047) 524635、613567

傳真機：047-611750