

→ 形較夏季嚴重。

8. 豆莢螟 (*Maruca testulalis* Geyer)

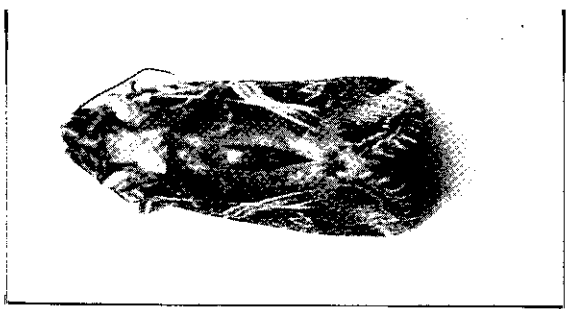
全年發生6~7代，主要發生於豌豆開花期及採收期，雌虫產卵於花蕾或豆莢上，孵化後之幼虫捲葉而食或蛀入豆莢內食害，被害豆莢外方留有圓孔排出虫糞頗易發現，老熟幼虫入土結繭化蛹。

9. 二點小綠浮塵子 (*Amrasca biguttula* (Ishida))

全年發生8~14天，夏季一世代約7天左右，冬季15~21天，成虫交尾後25日開始產卵，壽命20~28日。卵產於豌豆之葉柄、葉脈組織或嫩莖上，數粒排成一列，卵形微細，橢圓形，無色。若虫初孵化後呈淡色、全透明，吸食後為綠色，半透明，頭大足長，與體軀不相稱，其後體色漸深而不透明，翅芽亦逐漸發達與成虫相似，成虫與若虫晝夜棲息於葉背，少數移至葉面，以刺吸式口器吸食葉液，被害心葉捲縮不展，葉片先由邊緣呈淡黃色，以後逐漸向下皺縮，被害葉逐漸枯萎，密度高時整株失去生機。冬季豌豆被害情形較夏季嚴重。

防治對策

豌豆栽培期間所發生的害虫種類及被害



斜紋夜蛾成虫

情形，各生育期略有差異，番茄斑潛蠅及台灣花薊馬自豌豆播種後約20天至採收完畢皆可危害，甜菜夜蛾自播種後20~60天危害較嚴重。神澤葉蟬(夏季)、蚜虫及二點小綠浮塵子(冬季)，自播種後30~90天危害較嚴重。斜紋夜蛾、番茄夜蛾及豆莢螟於採收期危害較嚴重。藥劑防治試驗結果，已正式推薦者有番茄斑潛蠅：75%賽滅淨可濕性粉劑6,000倍及8.9%賽滅淨液劑1,000倍，台灣花薊馬：25.3%美文松乳劑500倍、2.8%畢芬寧及賽洛寧乳劑1,000倍，神澤葉蟬：2.8%賽洛寧乳劑1,000倍，蚜虫：10%畢芬寧乳劑4,000倍。番茄斑潛蠅之物理防治試驗結果，黃色水盤或粘虫板平放於豌豆畦面上，可以誘捕大量斑潛蠅成虫，但單獨使用效果不顯著，需於豌豆整個生育期在大面積栽培區，每隔2~5公尺放置一片黃色粘板或一個黃色水盤，當粘板或水盤誘滿成虫時即更新粘板或水盤溶液(肥皂水)，於植株發現斑潛蠅幼虫危害時，配合噴施75%賽滅淨W.P. 6,000倍一次，才可抑止番茄斑潛蠅侵入及繁殖。台灣花薊馬之物理防治試驗結果，白色、黃色粘虫板，白色、黃色及藍色水盤平放於豌豆畦面上，可以誘捕大量成虫及若虫，此外，以濾除紫外線塑膠膜及銀色塑膠布覆蓋畦面，亦可阻止薊馬成虫侵入及分散立足，但當薊馬族群密度高時，仍無法充分防治，因此於嚴重發生時，必須配合上述推薦藥劑併用，才可達到防治目的。

甜菜夜蛾、斜紋夜盜、番茄夜蛾及豆莢螟等鱗翅目害虫，雖然目前並無推薦防治藥劑，但據高清文博士等報告，白殭菌及黑殭菌對於甜菜夜蛾的幼虫有80~90%的致病率

中華民國養豬協會種豬改良推廣委員會
82年全國「畜牧污染防治機械展示暨種豬擴大比賽展示拍賣會」

時間：中華民國82年4月15日下午2時至時
中華民國82年4月16日上午8時至下午5時
地點：白河國小旁體育場
(台南縣白河鎮新生路、新興路口)

主辦單位：中華民國養豬協會種豬改良推廣委員會
協辦單位：行政院農委會畜牧處污染防治科
台灣省畜產試驗所·養豬科學研究所
種豬登錄委員會·白河國小

歡迎養豬業者蒞臨參觀

本次活動程序及項目：
四月十五日：各組種豬初賽(白河國小旁)
四月十六日：畜牧污染防治機械、動物藥品及畜牧器具擴大展示(白河國小旁)
四月十六日：各組種豬複賽及展示拍賣(白河國小旁)
四月十六日：烤肉品嚐(白河國小旁)
比賽及展覽項目：藍瑞斯、約克夏、杜洛克等。