

輔導推行水旱田 調整與集團經營

農林廳農產科股長／謝健男

農林廳有鑑於推行稻田轉作工作以來，目前稻田轉作休耕面積雖已達18萬餘公頃，但因轉作地區分布零散，無法使節餘之水資源集中移充他用，形成浪費，故宜規劃以灌溉系統之區段為範圍，實施合理之耕作制度，以便於水資源之管理與運用，並配合本省地區農業發展，調整農業產業結構，促使本省有限之水土資源能作合理有效利用，並以適當之期作間獎勵種植綠肥，以維護農田地力，及實施集團經營，以提高機械作業效

率，降低生產成本增加農民收益。因此，農林廳特於82年度地區農業發展計畫內輔導推行水旱田調整與集團經營計畫。

主要實施

1. 實施期間

本（82）年度計畫自81年7月至82年6月底止（即81年第二期作至82年第一期作）。

2. 實施地區

新竹、苗栗、彰化、雲林、嘉義、台南

召開計畫說明會



、台東、花蓮等8縣。

3. 預定推行面積

5,000公頃。

4. 推行措施

(1) 規劃原則：

a. 依據各地區農業環境、水資源及水利設施，以適地適作之原則，建立各地區水旱田合理之耕作制度。

b. 依據區農業改良場長期試驗、示範結果推荐之最佳耕作制度為規劃之調整模式。

c. 縣內各鄉鎮或同一鄉鎮市區內，依照自然及地理環境規劃為不同區段，並訂定優先次序，分年分期實施。

d. 雙期作田區如非抽取地下水灌溉者，因其第一期作水稻大部分產量較高而穩定，以栽培水稻為原則，第二期作輔導轉作其他作物。

e. 為長期維護增進地力，宜規劃適當時期栽培綠肥作物，以維護地方。

(2) 實施方法與步驟：

a. 選定計畫區。

(a) 由區農業改良場依據前述規劃原則研

擬區內亟待建立或調整之耕作模式，提供縣市政府轉知鄉鎮公所或農會。

(b) 由縣政府會同各有關鄉鎮召開宣導會，並進行農民意願調查，供選定計畫區之參考。

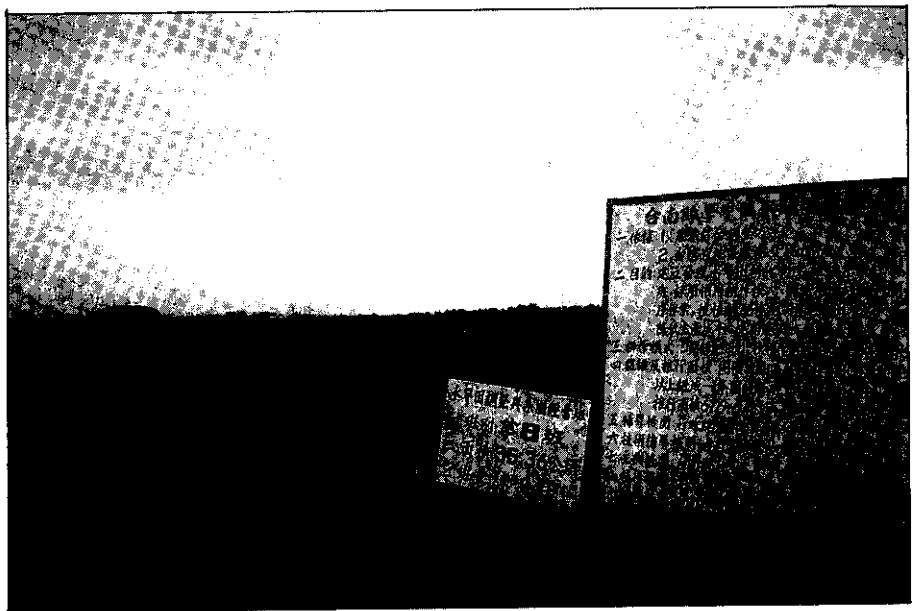
b. 規劃耕作制度繪製規劃圖。

(a) 選定為計畫區之鄉鎮，應由縣政府會同區農業改良場、縣農會、農田水利會、鄉鎮公所、農會，依照區農業改良場推荐之耕作模式，參酌轄內自然及農作環境、農民耕種習慣，農作物產業發展潛力等因素，將同一鄉鎮內全面積規劃為不同區段及作物耕作制度區，並訂定優先次序俾分年分期實施。

(b) 鄉鎮主辦單位從全鄉鎮規劃之耕作制度中，選定期望實施本計畫集團輪作區之模式，以同一灌溉小區或同一區段田區30~50公頃為一班，班內採用相同之耕作模式，以便於水資源之管理及公共設施相配合。

(c) 鄉鎮主辦單位應將鄉鎮規劃完成之各種耕作制度區及本計畫實施之區段田區繪圖標示之。

水旱田調整與集團經營
班機械整地作業



組織與分工

集團經營班之組織系統如圖示：

1. 調查基本資料

規劃前由鄉鎮主辦單將轄區內農地、農作物生產、人口分布、農產品集貨設施、農機代耕業者作業能力等相關資料評為調查、整理、統計分析，作為參考。

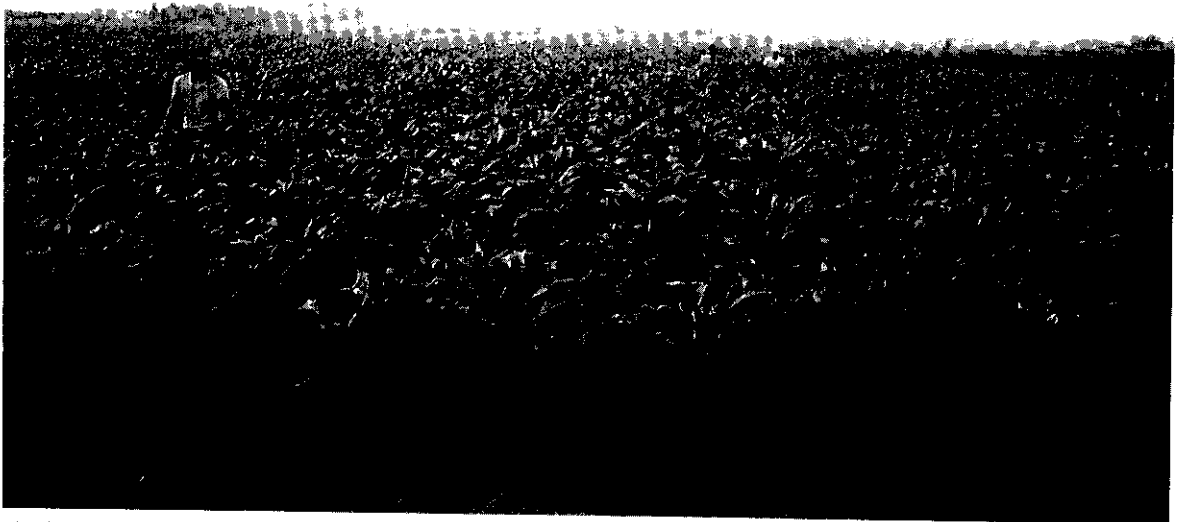
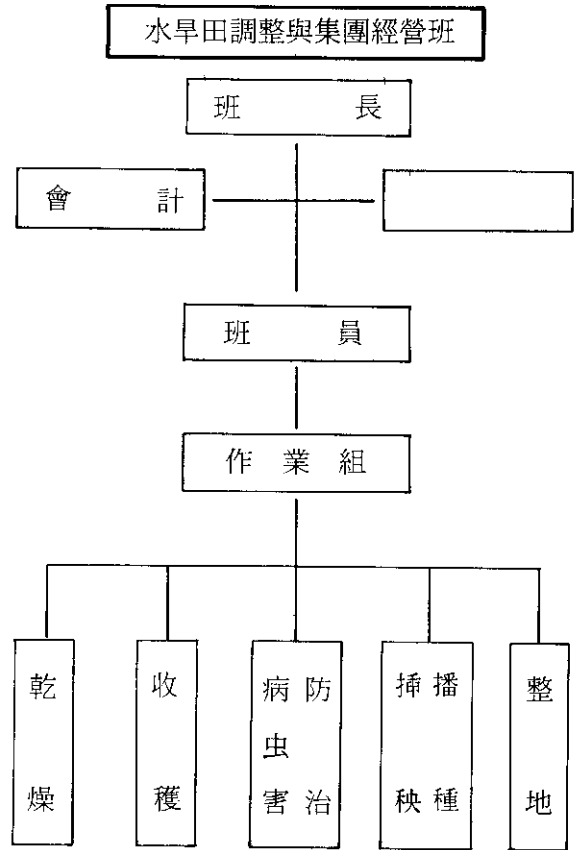
2. 宣導

(1)計畫區選定後，鄉鎮主辦單位，應策動該區內核心農民、農民幹部、村里長等加強宣導，勸導四鄰農友參加，召開農友座談會並予組織，使形成集團推動本計畫工作。

(2)為促進非調整規劃區內農民仿效推行，各鄉鎮應於適當時期，召開成果觀摩會。

(3)編印宣傳單張、田間耕作曆及作物栽培淺說等手冊，贈送農民參閱。

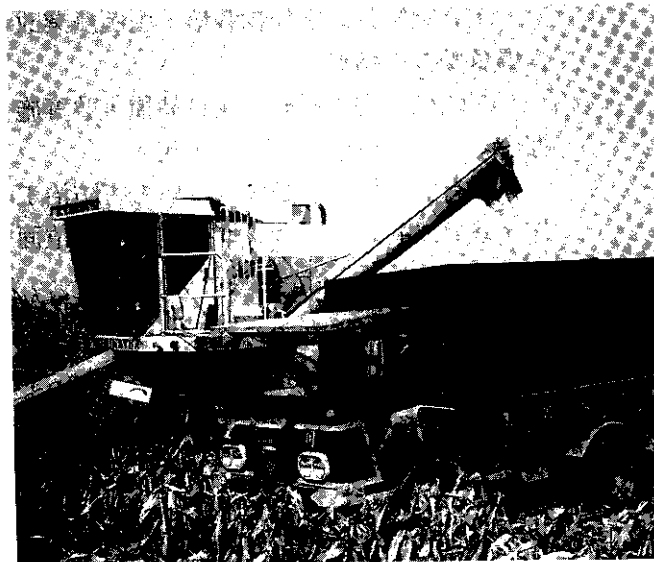
(4)利用大眾傳播媒體進行宣導或配全各種集會，村里民大會等加強宣導，提高農民共識。



本計畫耕作模式中之玉米集團栽培



飼料玉米採用大型機械收穫情形



飼料玉米機械收穫後以散裝送乾燥中心機械乾燥

3. 擬訂田間耕作曆

由區農業改良場會同有關單位，將計畫區週年田間耕作方式及作物耕作曆，於計畫區段決定後即予研訂並印製成單張，交由鄉鎮主辦單位分送農友，依序進行各作物栽培及管理。

田間機耕作業

1. 計畫實施前鄉鎮主辦單位應先將班區內農機代耕業者之資訊充分瞭解，俾依據其擁其農機種類與代耕能力，安排整地、播種（或育苗）、收藏、乾燥等作業組。

2. 計畫區內各項田間作業，原則上由區域內富有代耕能力之農民，組織機耕作業組作業，或由區域間代耕中心實施代耕作業，區域內無代耕中心實施代耕作業，區域間無代耕中心者，則由班會決定委託鄰近代耕中心代耕。

3. 各項田間作業，應儘量取合灌溉渠道之供水順序由水頭至水尾依序作業以提高作業效率。

4. 各項代耕費用由班長協調代耕作業組成代耕中心，於班會協商決定。

經營班活動

集團經營班視實際需要，由班長召開會議，決定各項作業之進行及議訂代耕費用等有關事宜。

並在各項作物栽培前召開班講習會，通常時期舉行成果觀摩會，使農友充分瞭解栽培管理技術，並供農民仿做推行。

1. 技術指導

中華民國養豬協會種豬改良推廣委員會

時間：中華民國82年6月6日上午8時至下午5時
地點：台灣省畜產試驗所
(台南縣新化鎮那莪里牧場路112號)

比賽及展覽項目：

一、各品種優良種豬比賽展示	二、優良種豬拍賣交流
三、畜牧藥品、器材展示	

主辦機關 / 中華民國養豬協會種豬改良推廣委員會
協辦單位 / 台灣省畜產試驗所、種豬登錄委員會
輔導補助機關 / 行政院農業委員會 美國飼料穀物協會(USFGC)

台灣省政府農林廳	台灣區雜糧發展基金會
台灣省畜產試驗所	台灣區肉品發展基金會
台灣養豬科學研究所	台灣省農會
各縣市政府	台灣省養豬生產合作社
美國黃豆協會(ASA)	各縣市農會

(1)集團經營區之作物栽培，由區農業改良場負責技術指導。

(2)輪植作物均採統一優良品種，並實施綜合栽培管理技術以降低生產成。

(3)有關作物之灌溉排水及病虫害防治工作，輔導以共同作業方式進行，確保單位面積產量與效益。

2. 獎勵與補助

(1)基本措施

a.集團經營區由計畫給予產、製、儲、銷等企業化經營補助費，每年每公頃補助5,000元。

b.補助集團經營班成立時每班10萬元，獎勵同一灌溉系統或毗鄰田區30公頃以上成立班組織，以擴大水旱田耕作制度經營規模並利用班組織之經營運作。

c.補助工作人員所需之行政費、班活動費、班幹部酬勞費等每年每公頃約2千元。

d.補助種植綠肥所需種子費。

(2)配合措施

a.執行本計畫選定之推廣區符合稻米生產及稻田轉作後續計畫規定者，依其規定另辦理補貼及補助。

b.符合其他相關推廣計畫條件者，依其

規定另辦理補助。

初步執行成果

1.82年度於全省之計價、苗栗、彰化、雲林、嘉義、台南、台東、花蓮等8縣32鄉鎮推行面積為4,836.14公頃，達預訂目標5,000公頃之97%，計組織集團經營班138班，詳如附表。

附表 1 82 年度推行水旱田調整與集團經營計畫執行表

縣別	鄉鎮別	耕作模式 (81年7月-82年6月)	計畫		執行	
			面積(公頃)	班數	面積(公頃)	班數
新竹	竹北市	蔬菜-綠肥-水稻	60	2	63.76	2
	新豐鄉	水稻-綠肥-西瓜	90	2	91.29	2
	尖石鄉	樹豆-綠肥-甜玉米	30	1	38.43	1
小計	3鄉鎮		180	5	193.48	5
苗栗	後龍鎮	西瓜-水稻-綠肥	90	3	95.33	3
	後龍鎮	西瓜-甘蔗-綠肥	90	3	62.95	2
	後龍鎮	西瓜-蔬菜-綠肥	90	3	107.42	4
	後龍鎮	落花生-水稻-綠肥	30	1	0	0
小計	1鄉鎮		300	10	265.70	9
彰化	大城鄉	西瓜-落花生-水稻	211	6	248.14	6
小計	1鄉鎮		211	6	248.14	6
雲林	土庫鎮	花生-飼料玉米-水稻	156.30	5	219.12	7
	土庫鎮	飼料玉米-綠肥-水稻	63.60	2	0	0
	崙背鄉	洋香瓜-花生或甘蔗-水稻	113	3	120	3
	北港鎮	花生-綠肥-水稻	122	3	129.64	3
	褒忠鄉	花生-飼料玉米	198	3	108.51	3
	元長鄉	花生-水稻-太陽麻	217	7	228.42	7
	元長鄉	甘蔗-水稻	173	5	134.10	4
	元長鄉	大蒜-水稻-田菁	0	0	31.67	1
	水林鄉	甘蔗-水稻	30	1	46.50	1
	水林鄉	綠肥-飼料玉米-水稻	35	1	40.80	1
	水林鄉	綠肥-飼料玉米-高粱	70	2	79.67	2
小計	6鄉鎮		1,080.90	32	1138.43	32

若水事業有限公司

- 插花泡綿(特別適合蘭花栽培用)
價廉量多、保水力強、省肥料、省澆水人工、全省唯一。
 - 麥茶、沙炒花生大小包裝批發零售
 - 金菇栽培整廠設備技術買賣。
 - 農機、種子、花卉、菇類、園藝器材代辦進出口。
- TEL: 03-3375881
FAX: 03-3338321

蜜中上品·零污染·無殘留
基隆特產

中國土蜂蜜

質純細緻 甜味淡 香氣怡人

春蜜——每瓶 600元

冬蜜——每瓶 1200元

大台北地區專人送達

服務專線(02)4517662

太陽谷休閒農園

歡迎相贈送禮。每罐2000元，亦可售

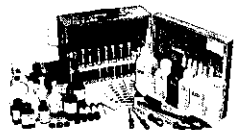
水耕培養液分析檢定器

Water culture solution test kit

水耕栽培之養液中的成份濃度可正確、簡易、迅速測定。

分析成份：PH、硝酸、重量約2.6kg

磷酸、鈣、鎂、塩分



Green

友玉企業股份有限公司 新營郵政120號
電話(06)6322511 FAX (06)6325811
郵政劃撥03228868友玉企業股份有限公司帳戶

附表 2

縣別	鄉鎮別	耕作模式 (81年7月-82年6月)	計畫		執行	
			面積(公頃)	班數	面積(公頃)	班數
嘉義	中埔鄉	綠肥-菸草-高粱	68.53	2	65.02	2
	竹崎鄉	綠肥-菸草-高粱	97	3	0	0
	鹿草鄉	綠肥-飼料玉米-高粱	180	6	191.12	6
	大保鄉	綠肥-飼料玉米-高粱	31	1	31.17	1
	義竹鄉	綠肥-飼料玉米-高粱	547.77	16	402.83	11
小計	5鄉鎮		924.30	28	690.14	20
台南	學甲鎮	田菁-飼料玉米-高粱	719.14	19	688.22	19
	仁德鄉	田菁-飼料玉米-水稻	61.04	2	61.04	2
	麻豆鎮	絲瓜(綠肥)-蔬菜	66	2	62.41	2
	白河鎮	蓮子-蓮子-蓮藕	172.02	5	116.08	2
	將軍鄉	田菁-胡蘿蔔-水稻	35	1	31.97	1
	將軍鄉	田菁-飼料玉米-水稻	55	1	61.68	2
	佳里鎮	田菁-飼料玉米-水稻	150	5	216.96	6
	佳里鎮	田菁-飼料玉米-高粱	90	3	129.41	4
	佳里鎮	田菁-葱-高粱	30	1	0	0
	佳里鎮	田菁-蔬菜(牛蒡)-熱菜	30	1	36.04	1
	官田鄉	荖角-水稻	213.60	7	214.51	7
	七股鄉	田菁-洋香瓜-蔬菜	60	2	60.01	2
	七股鄉	水稻-飼料玉米-田菁	30	1	29.95	1
	七股鄉	水稻-洋香瓜-田菁	30	1	31.50	1
	西港鄉	田菁-飼料玉米-水稻	50	1	50	1
小計	9鄉鎮		1,791.80	52	1789.78	51

附表 3

縣別	鄉鎮別	耕作模式 (81年7月-82年6月)	計畫		執行	
			面積(公頃)	班數	面積(公頃)	班數
台東	鹿野鄉	水稻-綠肥-飼料玉米	100	3	107.54	3
	關山鄉	水稻-綠肥-飼料玉米	60	2	66.40	2
	池上鄉	水稻-綠肥-花生	30	1	31.23	1
	池上鄉	水稻-綠肥-飼料玉米	30	1	30.04	1
	東河鄉	飼料玉米-綠肥-飼料玉米	60	2	62.72	2
	成功鎮	飼料玉米-綠肥-飼料玉米	30	1	39.54	1
小計	5鄉鎮		310	10	337.47	10
花蓮	高里鄉	飼料玉米-水稻-綠肥	60	2	68	2
	光復鄉	飼料玉米-水稻-綠肥	45	1	45	1
	卓溪鄉	飼料玉米-水稻-綠肥	30	1	0	0
	鳳林鎮	飼料玉米-水稻-綠肥	60	2	60	2
小計	4鄉鎮		195	6	173	5
合計	34鄉鎮	(32鄉鎮)	5,000	149	4836.14	138

2. 農林廳為展示本計畫推行成果，俾供其他縣市觀摩仿效，特於81年8月11日及82年1月14日在台南縣學甲鎮舉辦水旱調整與集團經營觀摩會各一次，邀請行政院農委會、各區農業改良場、各縣市政府、農會及農政人員代表每次均達500餘人，分別由前孫廳長與邱廳長主持，盛況空前，深獲各界好評。

結論

綜上所述，水旱田調整與集團經營計畫，係在已轉作或未轉作之水田，利用水利會灌溉系統所劃定之灌溉區或以毗連或毗鄰之土地段推行最適耕作模式，發展地區性農產，以集團方式經營，俾達成有效利用水土資源，提高機械使用效率，增進地力，降低生產成本之目的；此為地區農業發展方案中最主要工作項目之一，尤其在目前貿易國際化、自由化之世界潮流下，我們如參加國際關稅及貿易總協組織後，農業受到衝擊勢將難免，推動本計畫更深具意義，今後當繼續積極配合中央農業綜合調整方案及台灣省地區農業發展政策需要，將在全省各地區逐年擴大辦理。

農作物栽培網

● 省時省工 ● 降低成本 ● 提高產量



- 適用於：莖類、爬藤類、瓜果類、蔬菜類
- 用途：防風、防雨、防止倒伏、不易發生蟲害、方便採收
- 大量減少農藥使用次數

- 主要產品：花網／瓜網／芹菜網／蘭草網／豌豆網／防(捕)鳥網／洋香瓜地面網／甜椒網／蕃茄網／辣椒網／絲瓜網／葱網／大蒜網／蘆筍網／茄網／萬年青網
- 其他主要產品：漁業繁殖籠／運動網／安全護網

欣隆製網股份有限公司

工廠：彰化市港脚路174-1號
電話：(047)524625-613567
傳真機：047-611750