

建立企業化 農業生產區

農林廳農經科技士／廖銘清

本省農地少、農業人口多，為典型小農經營型態，由於農業先天上受到自然條件及資源條件等因素限制，乃一弱勢產業，未來如我國重新加入國際關稅暨貿易總協定（GATT），農業勢將首當其衝，受到打擊；未雨綢繆之計，當為如何將台灣農業從開發中國家的農業型態，調整使轉型為先進國家的農業型態。

台灣省地區農業發展工作計畫揭櫫以生產企業化、生活現代化、生態自然化為三大工作方向，建立企業化農業生產區屬生產企業化中重要工作計畫，此計畫主要目的即在規劃適當生產區範圍內，由下而上，以軟體硬體雙管齊下的建設性改善措施，藉此促進農地利用，結合小農共同經營以發揮大農經營效率，降低農業產銷成本。

企業化農業生產區計畫內容

本計畫依據「地區農業發展方案」，在編定農業區之農地，利用現代航測遙測技術，規劃建立適當的企業化農業生產區。

1. 規劃專業化、企業化的農業生產區

調查區域自然環境、農業發展條件、農地利用現況以分析其發展潛力，以5,000分之一像片基本圖及25,000分之一經建版地形圖為規劃底圖，規劃農業生產區範圍，擬訂區域發展措施，獎勵農民調整作物制度，以發展具有地區性之農特產。

2. 加強生產環境的投資改善

改善生產區內公共設施，包括農路拓寬、興修及改善，灌溉排水系統之改善、農電設施改善等，促使農業勞動效率之提高。

3. 採用新的經營、技術，輔導企業化經營，建立地區產銷體系

在生產區範圍內，將發展目標及經營種類相同之農地，編劃為共同經營區域範圍，以該範圍內農戶組成共同（產銷）經營班，推動共同研究、共同作業、共同設備利用、共同運銷等類型共同經營、輔以生產技術改進指導、先進地觀摩、農業運銷及市場資訊蒐集分析與利用等活動，提升農業經營水準，補助改善生產區內農民企業化經營所需之現代化產銷設施，如生產、貯運、加工過程中省力化、自動化及高效率農業機械、集貨

包裝及冷藏設施等。

4. 建立地區農業長久而落實的經營模式

由公所、農會、合作社分工合作，執行區段內軟體、硬體發展改善措施，並由改良場及試驗研究單位協助解決技術方面、研究發展等問題。由鄉鎮共識，聯合中央、省、縣力量，共同致力地區農業發展，並以建設性措施誘導農民長期漸進調整農地利用，是一種由下而上的農業發展與投資改善計畫。

彰化縣二林鎮執行事例介紹

1. 規劃經過

二林鎮於民國76年8月，由農林廳、彰化縣政府、二林鎮公所及農會組成規劃小組，共同進行農地利用綜合規劃，並於翌年3月完成初步規劃工作，依照自然環境、水利灌溉情形、土壤分類、產銷設施分布、作物制度、村落地緣及農民意願等資料分析，將全鎮9,285公頃地，規劃成31個農業生產區段，歸納為蔬菜、果樹等7種主要發展類型

，並研訂各區發展措施及優先執行順序。

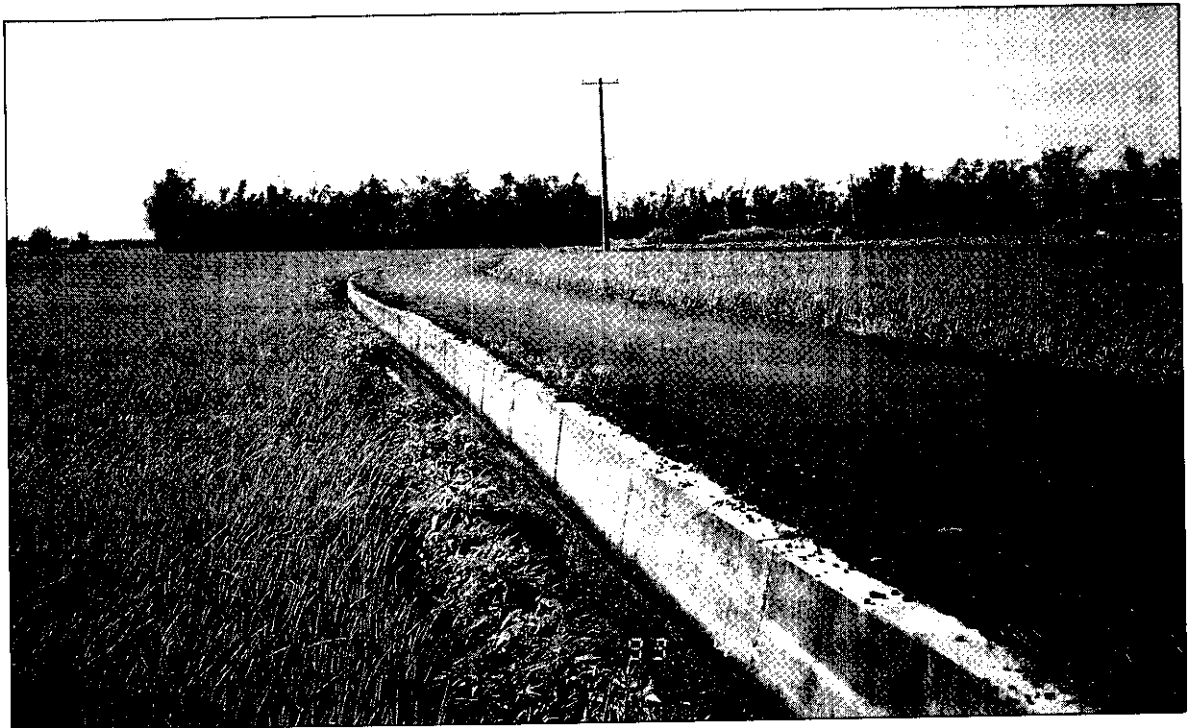
2. 執行情形

民國80年，二林鎮選定西庄（第二）區段之面積278公頃為企業化農業生產區執行地區，主要發展目標為二林鎮特產作物—蕎麥、薏仁。第一年投資額總計400萬元，由農會及公所分工合作，共同執行，其重要工作內容為：

(1) 策進區段發展業務：公所內農會分別成立執行小組與區段協進會，推動區段內農業產銷輔導業務，並於當地組織農民共同經營班一班，其基本班員23人，普通班員18人，班經營面積合計97公頃，推選陳賜先生擔任班長，由班與農會契作生產蕎麥及薏仁，成品由農會保價收購。

(2) 基本生產環境改善：為促進區段農地永續經營，補助施用有機質肥料30公噸，區段內土路2,928平方公尺改善為AC農路，護坡1,137公尺，以便利農民及農產品運輸通行。

彰化縣二林鎮西庄區的蕎麥生產園地





彰化縣二林鎮西庄區的農路改善情形

→ (3)現代化農業設施：為因應農村勞力不足，提高農場經營效率，於共同經營班補助班員購置曳引機、蕎麥聯合收穫機及中耕管理機、動力噴霧機等各式農業機械計30餘台。農會則配合蕎麥、薏仁二次加工計畫，購置雙滾輪乾燥機一部。

3.後續加強計畫執行

經第一年計畫執行後，由軟體組訓及硬體設施等輔導改善，農民對組成班隊與農會辦理契作栽培有很好意願，本區段已具有企業化生產區之雛形。鑑於農會蕎麥、薏仁加工設備不足，產品僅限於脫殼選別以粒狀或粉狀出售，或委託製麵廠製成蕎麥麵條等簡單初級加工形式出售，其銷路有限、利潤亦不高，加以廠房老舊需加以更新改善，農會乃於民國81年提出蕎麥、薏仁加工廠改善計畫，結合省、縣共同投資1,000餘萬元，從廠房之改善至研究開發二次加工產品（蕎麥薏仁雪花片、速食沖泡隨身包…）、加工機械、包裝機械之更新購置、品牌之設計建立

、產品促銷售出活動…，預定在82年先行推出蕎麥雪花片及速食沖泡隨身包上市，吾人且拭目以待。

4.軟硬體措施之配合

本計畫執行以來，在經費上除由中央、省、縣補助外，並由公所及農會本著自助人助精神自籌經費配合；計畫執行時由公所負責基本生產環境（如農水路等）改善工作，農會則輔導班組訓運作，及各項農業機械生產設施之補助，並以契作栽培方式建立計畫產銷模式；栽培管理方式由台中區農業改良場專家負責指導，農委會並洽請中國生產力中心專家，積極協助二林農會有系統地經由自我診斷及財務管理，研擬經營改善策略，以現代化經營理念，提高獲利能力；農會亦委託中華谷物食品工業技術研究所開發二次加工產品，期以多樣化方式提高其附加價值，拓展該等農特產品銷路。

5.預期成果

蕎麥可作食米之代用品，有「救荒植物



彰化縣二林鎮西庄區的蕙仁生產園地

」之稱，其種粒中含5—7%之離胺酸，花及莖葉含有藝香甘，此成分對血管具有擴張及強化作用，為高血壓、糖尿病、胃腸病患者之簡便當食療品；蕙仁依著名醫學博士莊淑旂指出，有消腫瘤、治癌、便秘、胃腸、呼吸器官、生理痛、風濕、過敏、減肥美膚、消除脹氣、改善體質等功效，如此大自然珍奇瑰寶製成之天然健康食品極具發展潛力。

蕎麥為冬季裡作栽培之作物，生育期僅約90天左右即可收成，依農林廳80/81年期冬季裡作蕎麥生產成本調查，其每公頃粗收益約43,294元，扣除生產成本再加上自家勞力、地租及資本利息，每公頃農家賺款則為28,033元；蕙仁方面，依農林廳81年期生產成本調查，每公頃粗收益約69,798元，每公



彰化縣二林鎮農會設置的蕎麥加工乾燥機

頃農家賺款32,881元。農會在蕎麥、蕙仁產品銷售管道未臻理想情況下，除80年因需求增加，蕎麥契作面積達120公頃外，過去數年來合計契作面積均未超過50公頃，如農會開發二次加工產品促銷展售成功，配合加工廠設備更新改善，產能提高，則可逐年擴大契作面積，形成更有利經濟面積，對農民收入及農會收益提高有很大幫助。

結語

由二林鎮西庄區段執行事例，我們認為在經規劃適當企業化農業生產區做有計畫持續性的投資，建立地區農業經營模式，除提高農場經營效率外，並可改善調整生產結構，達成計畫產銷目標。



蕎麥成品



蕙仁成品