

后里的百合花，越開越美

～介紹后里十三張區段花卉共同經營班

農林廳農經科/曾慶堂 嚴滄涼

工作人員正在做百合分級包裝

百合溫室栽培設施鳥瞰情景



后里鄉位於台中縣北邊，土地總面積5,894公頃，其中農地面積3,509公頃，佔59.5%。本鄉位處大甲、大安兩溪之間，灌溉便利。全鄉土壤大都為砂質沖積土，極適合種植花卉、蔬菜、果樹。本鄉氣候屬於亞熱帶季風氣候，氣溫及相對濕度均高，夏季多雨，冬季乾旱。年平均溫度為22.1℃，平均雨量為1,927公厘，該鄉重要農業產銷設施有合作農場2處，花卉集貨場轉運站2處，馬鈴薯集貨場2處，花卉集貨場7處，農產品展售中心1處，水稻育苗中心6處，釀酒葡萄集貨場3處，果品集貨場1處。該鄉自然氣候條件頗適合花卉之發展，同時政府及民間農團體均加強該地區之農業產銷設施之投資，

表 1. 后里鄉農業生產區段劃分與發展型態

發展狀態	區 段 別	農地面積 (公頃)
水稻區	新店	196
農牧複合區	七塊厝	133
蔬菜區	口莊、茨子腳、四塊厝	280
花卉區	中社、金社莊、太平	540
花卉、蔬菜區	五甲六、十三張、舊社、墩南	640
果樹區	九甲、月眉、牛欄坑、觀音山	672

使后里正朝花卉專業生產區邁進。

75年實施農地利用綜合規劃

民國75年在農委會策劃下由農林廳、台中縣政府及后里鄉公所、農會，共同進行農

地利用綜合規劃工作，考量自然環境、水利系統、土地利用現況、作物制度、產銷設施、村落地緣關係及農民意願等因素，將該鄉規劃成16個農業生產區段，6種發展類型如表1，並於77年透過農民共同經營組訓，發展地區農特產品，並分年分期實施如表2。

十三張區段共同經營班成立與經過

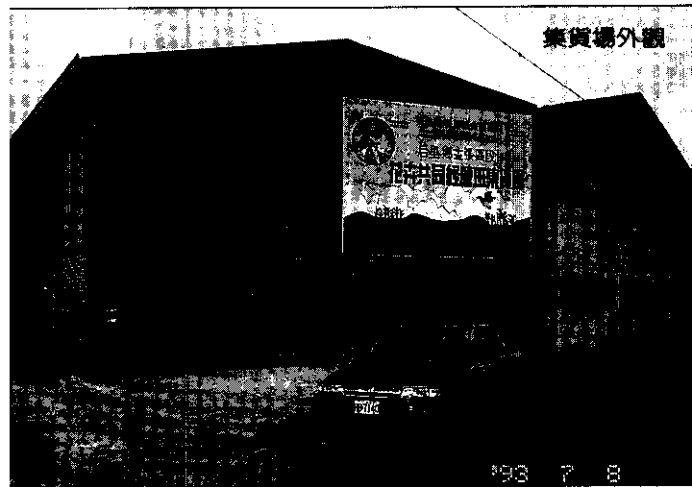
民國77年，經由「農地利用綜合規劃」積極輔導，組織十三張區段共同經營第二班（基

表2. 后里鄉歷年農地利用綜合規劃執行情形

年度	區段別	農地面積	主要發展目標	經費(千元)
77	十三張(2)	180	花卉、馬鈴薯	3,564
78	舊社(3)	185	花卉、馬鈴薯	5,438
79	墩南(4)	180	花卉、馬鈴薯	4,520
80	太平(10)	160	花卉	5,623
81	中社(2)	272	花卉	11,520
82	牛欄坑(5), 鐵山(10)	450	果樹	9,452

本班員10人，普通班員3人），並加強班的組織與運作，導入經營新觀念及現代化產銷設施。因為傳統經營即以個別農場經營方式從事花卉生產，近年來農村人力短缺，個別生產成本偏高，經營規模一直無法擴大，共同經營班有感於企業化經營之重要，一致決議自82年度起發展共同事業，有效降低農業產銷成本。

共同經營班年栽培面積5公頃（百合類4公頃、彩色海芋0.3公頃、百合種球繁殖0.7公頃）。經營方式採固定管理人員3人，負責本班日常工作及業務處理，除固定3人長期工作人員外，另視每日工作量之多寡，輪值1~3人參與工作，人力之運用調配由班長陳光輝統籌負責如表3，並建立任務分工制度，班員組成各有不同職位及責任區，共同種植栽培管理及運



百合溫室栽培



李總統一行人抵產銷班參觀，班長陳光輝(前排左2)向李總統介紹花卉包裝情形。



廣綠牌

灌溉噴頭總匯

噴霧





請將
灌溉、噴灑：
茶園、果園、苗圃
，菜園、園藝造景
的利器全交給——
創廠於1975年，迄今
擁有15年外銷實績、
專業製造高品質的——

懔利企業股份有限公司

彰化市安溪里安溪莊2-1號
國內部：(04) 7372897(代表號)
傳真：(04) 7370845

誠徵——各地經銷商
詳洽——國內部莊副總

表 3. 共同經營班組織及班員分工表

- 監察：余清貴
- 品管：顏水哲
- 市場調查：陳茂成
- 維護：陳水金
- 庶務：白珪縉
- 採購：詹助益
- 會計：陳文嘉
- 計畫：周萬助
- 書記：陳俊卿

班長：陳光輝

銷，並建立會計制度，百合切花經營為有效降低生產成本，提高設施利用率，特別自國外引進有關土壤消毒技術，以克服連作障礙，降低生產成本。

總統蒞臨訪視並提出多項指示

李總統暨宋主席在農林廳邱廳長陪同下，曾於5月29日蒞臨后里鄉參觀共同經營班產銷

表 4. 十三張區段共同經營班歷年花卉產銷概況

單位：千支
千元

年	內 銷								外 銷							
	劍 蘭		姬 百 合		葵 百 合		香 水 百 合		劍 蘭		姬 百 合		葵 百 合		香 水 百 合	
	數量	價值	數量	價值	數量	價值	數量	價值	數量	價值	數量	價值	數量	價值	數量	價值
79	2,500	8,750	500	8,000	300	9,000	250	10,000	60	204	-	-	30	1,050	40	2,400
80	3,200	10,800	600	8,400	500	11,500	250	10,500	100	350	-	-	50	1,800	30	1,950
81	3,500	11,200	800	8,000	1,000	17,000	200	6,000	100	320	-	-	100	2,500	10	600
合 計	9,200	30,830	1,900	24,400	1,800	37,500	700	26,500	260	874	-	-	180	5,350	80	4,950

情況，並指示台灣省中南部地區生產花卉業者，不要一直把台北做為交易中心，應有效分散到中南部，讓市場多角化，亦可在中部三縣一市設立一個市場。同時指示農林廳應輔導，並在國外設立花卉展示中心，調查花卉需要及價格，如此成本自然減低，對花卉產銷甚有幫助，若能同時協助發展本省花卉採種事業，再提供外銷，利益更佳。

切花成本與收益分析

1. 葵百合

根據調查該班82年期葵百合初切花每公頃投入之生產總成本為6,395,868元，其生產結構以總球費4,796,567元佔總成本74.99%為最高，主要係種球仰賴進口費用偏高；人口費758,533元佔11.86%居第二位，顯示百合切花屬一勞力密集之產業；肥料費211,588元佔3.31%居第三位；以上三項合佔90.16%為生產上之主要費用。其餘各項成本合計佔9.84%。另就每百支生產成本而言，第一種成本為1,709元，第二種成本為1,744元。葵百合切花平均產量為366.667支，平均每公頃粗收益為1,670,799元。而農家賺款可得2,211,426元（表5）

2. 姬百合

姬百合切花平均每公頃投入之生產總成本為4,500,447元，其中變動成本佔95.46%，固定成本佔4.54%，其生產結構以種球費2,814,933元佔62.55%為最高，人工費800,333元佔1

7.78%居第二位，肥料費213,300元佔4.74%名列第三，以上三項合佔85.07%為生產上之主要費用。餘諸項僅佔14.93%，本期姬百合平均每公頃產量為402,133支，每公頃粗收益為4,021,333元，由於售價偏低，姬百合每公頃虧損479,114元。

3. 香水百合

香水百合切花平均每公頃投入之生產總成本為13,109,201，其生產結構仍以種球費960,300元佔73.23%為最高；人工費1,996,667元佔15.23%居第二位；肥料費528,580元佔4.03%居第三位，三項合佔92.49%為生產上之主要費用，餘諸項僅佔7.51%。平均每公頃產量為30萬支，粗收益為1,500萬元，由於售價平均每支高達50元，其淨利每公頃為1,890,799元，加上自家勞力及地租與資本利息後每公頃農家賺款可得3,349,300元。

綜合以上調查資料，該班所生產之百合切花除姬百合呈現虧損外，其餘葵百合與香水百合每公頃淨利可獲得160萬與180萬餘元間，其淨益差異甚大，而收益之多寡受單位面積產量與切花價格之影響甚鉅，花卉作物其價格不若一般傳統作物之穩定，故其經營之風險性亦較大，投資生產百合切花應審慎為之，以免遭受損失。另一方面百合切花所需之種球均仰賴國外進口供應，由於國外所產種球均有專利登記，進口成本偏高。今後如何協助國內發展百合切花種球之繁殖，以降低生產成本，提升國外市場競爭力與花卉經營業者與政府農政機關所需配合解決之問題。