

水里鄉的「天山梅」與「勝峰茶」

～水里鄉農地利用綜合規劃計畫事例

水里鄉從80年度推動農地利用綜合規劃計畫，輔導區段農民組織化經營，發展共同經營事業，不但共同投資經營現代化之地區農特產展售中心及共同製茶廠，並成功的建立「天山梅」與「勝峰名茶」農特產品牌，有效開發本省內銷市場，創造農產品附加價值，增加農民收益，為農業產銷一元化創立另一成功事例。

「農地業利用綜合規劃」係依據不同農業生產區段之自然環境、社會經濟因素、技術條件、基層單位意見及農民意願等，並參考先進國家成功的經驗，以區段為範圍進行的綜合性農業發展之規劃，並依各區段規劃之作物種類或制度，配合規劃各項必須之生產公共設施，現代化產銷設施，農民組織與服務體系，可以有效達成下列目標：


1. 建立區域性農業經營規模，改善小農制之低效率，提升整體性之農業經營效率，有效促進地區性產業之發展。
2. 規劃適地適作，綜合改善區段生產基本環境，並導入現代化產銷設施。
3. 輔導農民組織化經營，導入農業生產新技術，提高農產品國內外市場競爭力。
4. 促進農地流動，輔導家庭農場從企業

化經營，有效利用農地資源。

5. 推動地區農業複合化經營，促進產業縱深化發展。
6. 提高農家所得，改進農村生活條件，提升農村青年留農意願。

水里鄉之自然條件 及規劃執行情形

水里鄉位於本省中央山脈及南投縣中部，濁水及陳有蘭兩溪流經本鄉，平均海拔600公尺，土地總面積10,684公頃，其中耕地積3,786公頃，佔35.4%。本鄉位處魚池、鹿谷、信義等三鄉之間，土壤大都為紅壤，極適合茶葉、果樹之種植。本鄉年平均雨量在3,000公厘以上，年平均溫度為25℃，雨量集中在4月中旬至9月中旬之間，溫暖濕潤



農林廳農經科/許瑞良
南投縣政府/張清茂
水里鄉公所/葉惟如

國中學生前來參加製茶研究活動
(陳敏聰/攝)

日晒萎凋(陳敏聰/攝)

。通往阿里山新中橫公路通過，水里鄉另有公路通往魚池、埔里及鹿谷等地區，交通運輸極為便利。

水里鄉於民國78年9月在農委會策劃計畫下，由農林廳、南投縣政府及水里鄉公所、農會組成規劃小組，共同推動「農地利用綜合規劃」，於79年3月完成初步規劃工作，經調查該鄉自然環境、水利灌溉系統、土地利用型態、作物耕作制度、產銷設施、村落地緣關係及農民意願等資料並加以分析，將本鄉規劃成9個農業生產區段，5種發展型態（如表1），並於80年度開始依據規劃結果辦理農地利用綜合規劃實施計畫，組織農民共同經營班，導入現代化農業產銷設施，建立產銷一元化及企業化生產區，發展地區農特產品，促進農地有效利用，至82年度止計執行有4個區段，投入總經費達31,419千元，有效促進農業資本形成，降低產銷成本，提高農民收益。

新郡安區段共同經營 第二班組織發展經過

本班於79年5月輔導組織成立，班員共



中興大學黃振文教授來本班講課梅樹病蟲害防治工作（鄧詩禎／攝）

班員聽了防治工作之後，踴躍發言請教病害之因及管理。（鄧詩禎／攝）

有60人，經營面積158.25公頃，經過半年多之組織與發展，班員均屬年輕農民，不斷吸收農場經營管理新觀念與技術，民國80年3月經班會議決發展班共同事業。近年來本省所產梅製品外銷日本呈逐年減少現象，班員均體認共同開發國內市場之重要性，由班員共同投資梅加工，並請新竹食品科學研究所輔導加工技術，經開發各種梅製品，包括有蜜梅、脆梅、紫蘇梅、梅露、梅醋等多樣化產品，由於青梅原料品質好且加工技術優良，所生產之梅製品深獲全省各界好評，產品極為暢銷，並建立自有品牌——「天山梅」，同時創設地區農特產展售中心，建立產銷

表1 水里鄉農業生產區段劃分與發展類型

發展型態	包括區段	農地面積
果樹區	永豐	252
果樹雜竹區	玉峰、興隆、永興	466
茶葉果樹區	新郡安、新興	483
蔬菜雜作區	大灣、民和	294
都市農業區	水里	13.8

表2 水里鄉歷年農地利用綜合規劃執行情形

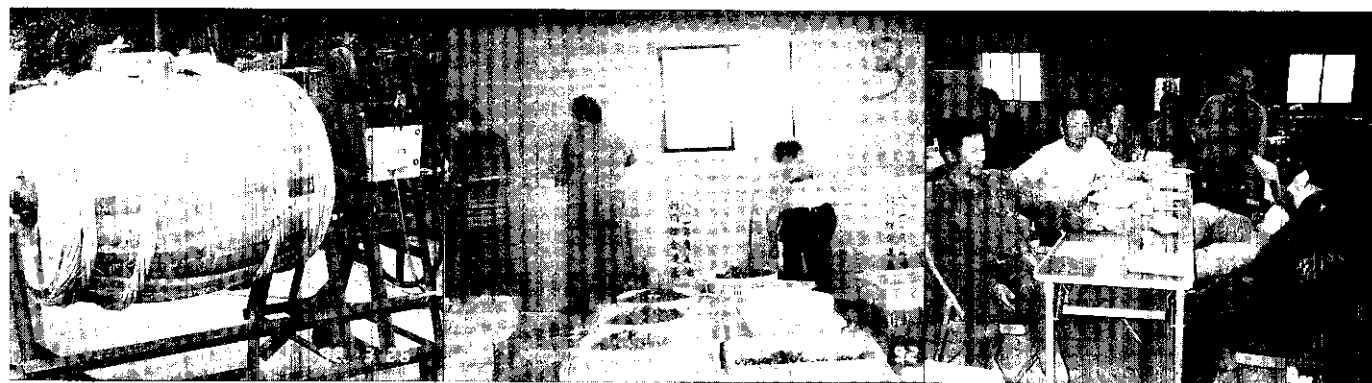
年度	執行區段	農地面積	主要發展目標	經費(千元)
80	新郡安(3)	265	茶葉、果樹	10,030
81	新興(6)	218	茶葉、果樹	11,408
82	民和(5)、大灣(4)	294	蔬菜	9,081
合計	4區段	777		31,419

聽聽製茶師父怎麼說(陳敏聰／攝)



召開產銷小組會議(陳敏聰／攝)

我有個好建議，說出來大家參考。(陳敏聰／攝)

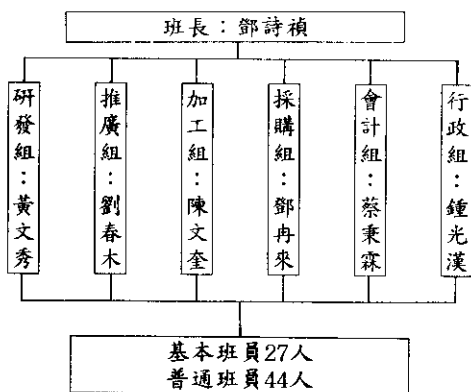


製造脆梅的攪拌桶 (鄧詩禎/攝) 製製糖果、果凍情形。(鄧詩禎/攝) 加工後工作人員開檢討會 (鄧詩禎/攝)

表3 第二班共同利用設施表

編號	項	目	數	量
1	農特產品直銷中心			100坪
2	集貨包裝場			120坪
3	梅加工廠			120坪
4	廢水處理池			1座
5	冷藏庫			6坪
6	蒸氣鍋爐			1台
7	冷卻機			1台
8	熱收縮膜機			1台
9	手推車			1台
10	視聽娛樂設施			1組

圖1 第二班組織及班員分工表



農業生產與觀光休閒結合，朝向農業服務事業方向發展，以賺取更多之利潤，有效促進農村經濟發展

新郡安區段共同經營 第三班組織發展經過

本班於79年8月成立，班員計有108人，為改進栽培管理技術、降低成本、提高生產及品質，促進區段特產之發展，帶動地方經濟繁榮，謀求產銷現代化及一元化制度，創造產品附加價值，增加班員收益。於80年3月發展班共同經驗及技術，推動改善灌溉系統，梅樹矮化，增設現代化加工生產設施，聯合第二班共同研究，開發頗具潛力的地方特產「天山梅」以發展精緻農業，有效開發國內梅製品消費市場。

本班為擴大班共同經營事業，吸引優秀青年農民留農，再經第二次募股（股數130股，每股10萬元），並增加投資，改善加工生產設施，擴大產能及降低生產成本。82年



成品全部完成之後開總檢討會，我們的鄉長況吉田親自頒發精英幹部獎品。(鄧詩禎/攝)

→ 一元化，創造產品附加價值，為本省頻臨沒落之梅子加工事業再創春天。

目前日本人仍每天必食天然梅漬品，而我國人也已嗜食，因此83年度該班已擬定擴大投資計畫，加強農特產品展示中心、梅製品之日曬屋、冷藏庫等之產銷設施，並開發休閒賞梅區、觀光步道、休閒小木屋等，將

度為更提高梅農脆梅醃製技術，辦理區段內脆梅評鑑觀摩競賽，建立產品分級包裝制度，有效建立自有產品品牌，頗獲來自全省各地區消費者之肯定與讚賞。

表4 第三班共同利用設施表

編號	項目	數量
1	地區農特產展售中心、集資包裝場	350坪
2	冷藏庫	10坪
3	選果機	1台
4	熱收縮機	1台
5	攪拌機	1台
6	鍋爐	1台
7	視聽娛樂器材	1組

圖2 第三班組織及班員分工表



新郡安區段共同經營 第五班組織發展經過

本鄉屬玉山茶區位於玉山山麓及中央山脈西側山坡地帶，平均海拔900公尺，長年

梅子是多麼清翠可口 (鄧詩禎/攝)



產品系列有天山脆梅、蜜梅、Q梅、紫蘇梅、梅汁、梅露、梅醋、脆筍、筍絲、醬筍等；研究的新產品如今年天山梅月餅供不應求。(鄧詩禎/攝)



正逢開花之梅樹，是多麼令人欣賞！(鄧詩禎/攝)

雲霧籠罩，氣候四季如春，為軟枝烏龍茶生長最佳環境，本鄉所產之茶葉具有濃、醇、香、韻、美等特色，得天獨厚，頗受愛好茶道者喜愛。民國79年經由「農地利用綜合規劃」計畫輔導下，組織成立新郡安區段共同區段共同經營第五班，班員計28人，並加強班組織與運作，灌輸農場經營理念。該班有感於茶葉生產企業化經營之重要性，開始重視發展茶葉共同經營事業，以提升經營技術，並解決勞力不足問題及降低茶葉生產成本，特別聘請茶業改良場魚池分場場長擔任評審，並採易開罐真空包裝，所生產品種有青



防治虫害方法之一(陳敏聰/攝)



噴藥施肥(陳敏聰/攝)

→ 心烏龍茶及金萱茶(台茶12號)等,除改進生產管理和製茶技術外,為貫徹農產品產銷一元化政策,建立地區特有品牌,經班員共同決議取名「勝峰茗茶」,目前已建立市場知名度,有效擴展水里鄉特產高級烏龍茶市場。

為擴大茶葉分級包裝業務,每年3月份均辦理吸收優秀之班員活動,鼓勵農村青年加入該班生產行列,至目前為止有班員32人(基本班員16人,普通班員16人。)經營面積41,25公頃,民國81年特配合水里國中辦理本鄉國中學生製茶研習活動,藉此陶冶生活

茶葉分級評審(陳敏聰/攝)



、調劑身心,使學生體驗製茶技術,培養品茗知識,培育農業後繼者。為建立茶葉直銷管道,經多次辦理社會機關團體休閒製茶研習活動,享受翠綠「茶鄉之旅」,經辦理結果風評頗佳,均要求繼續辦理。

圖3 第五班組織及班員分工表

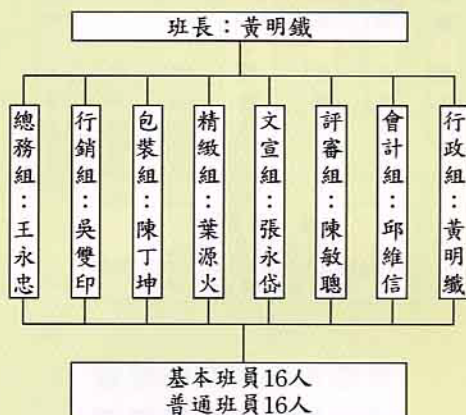


表5 第五班共同利用設施表

編號	項目	數量
1	共同製茶所	100坪
2	全套製茶機	2組
3	電腦程式烘培機	1台
4	封閉式真空包裝機	1台
5	抽取式真空包裝機	2台
6	茶葉包裝生產線	1條
7	培茶機	1台
8	封罐機	1台
9	風鼓機	1台
10	熱收縮膜機	1台
11	分級評審器材	1組

表6 展售中心歷年青梅及梅製品產銷概況

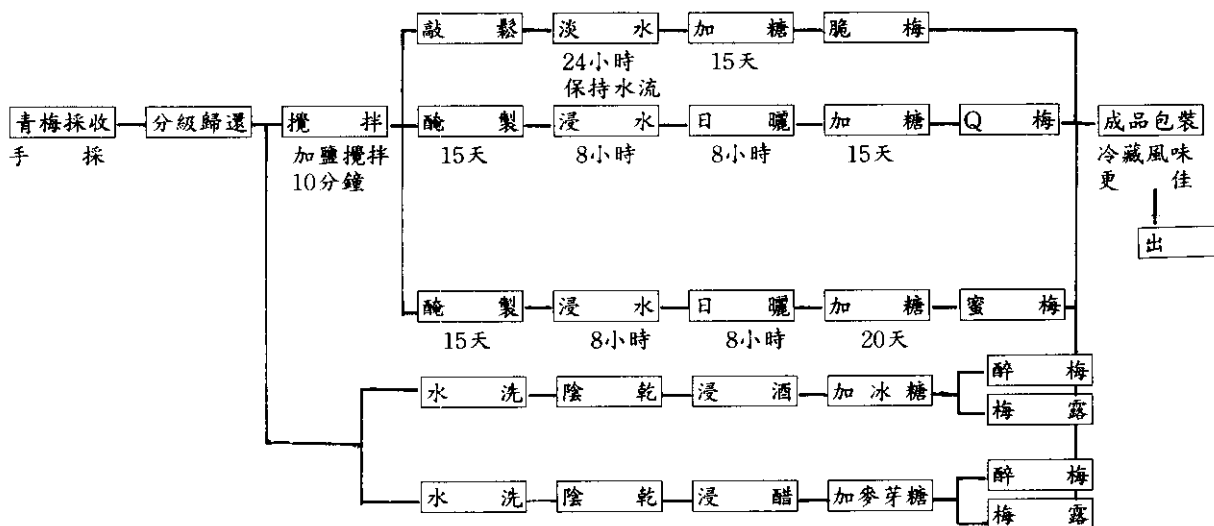
單位：公斤、
千元

種類 數量、 價值 年	青 梅		脆 梅		Q 梅		蜜 梅		梅 露		梅 醋	
	數量	價值	數量	價值	數量	價值	數量	價值	數量	價值	數量	價值
81	79,000	3,180	28,000	3,640	26,000	4,030	8,500	1,105	6,500	2,600	6,200	2,480
82	88,300	5,077	32,000	4,160	31,000	4,805	8,500	1,105	8,500	3,400	8,300	3,320
合計	167,800	8,257	60,000	7,800	57,000	8,835	17,000	2,210	15,000	6,000	14,500	5,800

表7 水里鄉青梅歷年種植面積、產量、產值比較表

年	項 目 面 積 (公頃)	產 量 (公斤)	班平均收購價格 元/公斤	市場銷售平均價格 元/公斤	年 產 值 (千元)
78	710	7,100,000	—	20	142,000
79	710	7,100,000	—	23	163,300
80	710	7,100,000	25	18	127,800
81	728	8,736,000	40	30	262,080
82	745	8,940,000	60	50	447,000

圖4 天山梅各種產品加工作業流程



結 語

水里鄉為一完全農業鄉鎮，由於位處偏遠，經濟發展落後，農村人口嚴重外流，農民營農意願低落，如何有效規劃該鄉農地利用，促進農業資源有效利用，為該鄉農業發展之重要課題。從上述區段規劃及共同經營班之輔導組織成立，及政府農業產銷計畫之

輔導，可有效促進農業資本形成，導入現代化產銷設施及經營新技術，提升農業經營效率。由於「天山梅」與「勝峰茗茶」特有品牌已建立，不但有效創造地區農特產品附加價值，增加農民收益，並能建立產銷一元化，提高農民營農信心，使本省地區農業邁向組織化、複合化及現代化經營發展。