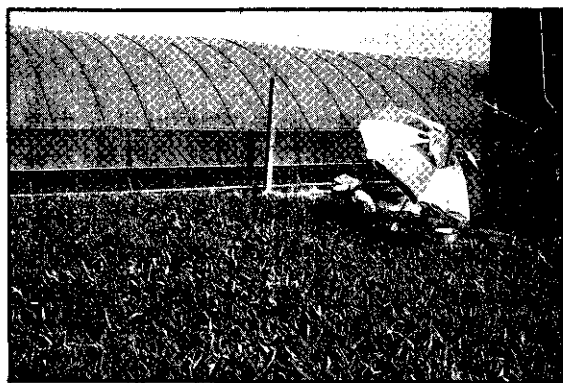


安全正確使用農藥

台南區農業改良場 / 黃杉芪



指導蔬菜安全用藥 (溫秀嬌/攝)



給農民“正確使用”農藥的觀念極為重要 (溫秀嬌/攝)

為 了確保農作物之產量及品質，農藥之使用是現代化農業不可避免的生產措施。然而市面上出售之農藥種類繁多，在識別上及使用上有頗多困擾，稍有不慎，使用不當，常造成中毒、效果差、藥害、殘留量過高等等諸問題。為防止此類問題，達到農藥安全使用目標，農藥之“正確使用”甚為重要，下列幾點正確安全的使用措施介紹於後。

正確安全的使用措施

1. 正確之診斷

診斷為防治作業之第一步，正確之診斷甚為重要，所以必需小心從事，避免誤診。

尤其發生初期之正確診斷較為困難，但對防治效果之影響甚大，因而需要對所種植作物之主要病蟲害種類及其發生活動環境病蟲害有相當的認識。

在確認上，參考田間之栽培環境等可幫助診斷，倘有疑難問題發生，可攜帶病蟲害標本向農改場作物病蟲害診斷服務站，台南市林森路一段350號，電話(06)2602005詢問。

2. 選擇適當的農藥

在確定病蟲害種類之後，選購所需藥劑。其含有之主成分特性不同，功能亦有所不同，其作用為預防性的或治療性的，是殺蟲為主的，或殺卵為主的，是速效性的或遲效性的等等，應充分瞭解並參考田間病蟲害之發生選擇用藥，因農藥之選擇正確與否，直接影響防治成果與成本，如果藥效相近應該避免使用劇毒農藥。

3. 防治時期

每種病虫害都有其發生的生態環境，也有最佳的防治時期，因此農藥的噴西需要把握時期，切勿輕易提前或延後，喪失良好的防治時效。通常適當的防治時期為，病虫害發生初期立即施藥，可防止病虫害在田間大量繁殖而造成災害。

4. 噴藥部位

為使藥效充分發揮，藥劑應朝著病菌、害虫寄生繁衍部位噴洒，投藥部位如有不當亦難發揮藥效的。

5. 施藥水量

藥劑之撒布量：由於作物的大小，生育狀況，病虫害發生情形，農藥的種類等等難有一定，大體上之標準為作物尚小時，每公頃施藥量為700~1100公升，長大時1400~1800公升，果樹的施藥水量為2000~6000公升，大樹8000公升。

農藥調配

為使藥效充分發揮，噴洒液之調配須十



調配農藥的水不可使用污水、海水……等 (溫秀嬌/攝)

分用心，尤其乳劑，可濕性粉劑之稀釋、展著劑的添加及二種以上藥劑之混合等等，須考量各種農藥之特性而調配。

1. 噴洒液之調配

常用之施藥方法採噴洒為主，即水為撒布液之主體，如果水質有問題，藥劑的效果自然無法表現，因而必需使用清水，不可使用污水、海水、硬水、鹼水等不良水質，此外水溫不宜高。

台灣的水質偏鹼性，許多酸性農藥在鹼性水中容易分解而失去效果，所以稀釋農藥時要注意所用的酸鹼度，使用酸性農藥時，加入少許食用醋，約10公升水加入20CC，使水成微酸性後再調配。

不同劑型之農藥其調配方法略有不同

(1)溶液：用量杯量取，所需之水量中再投入定量藥液攪拌均勻即可。

(2)乳劑：用量杯量取，先將乳劑原液與同量之水，充分攪拌成爲乳白色液，再將此液倒入適量水中攪拌，作成撒布液。但最近之乳劑所使用乳化劑的品質頗佳，乳劑原液直接倒入水中攪拌亦可成爲撒布液。

(3)水懸粉：與乳劑同一方法。

(4)可濕性粉劑：用秤秤取，所要量之粉末放於小容器中，加入少量水攪拌混合成糊狀，後再倒入所要量水中攪拌而成。

(5)可溶性粉劑：用秤秤取，將藥劑粉末撒布於所用量的水面攪拌。

2. 展著劑之添加

液狀展著劑準照乳劑，粉末之展著劑準照可濕性粉劑的方法調配後，倒進已調成之撒布液中攪拌。

3. 二劑之混合

為節省勞力及增加防治的範圍，常將兩種以上農藥混合使用，但藥劑間酸鹼度之差異、化學溶媒之差異及藥效作用之相互干擾等常使藥效降低，因而在混合前先查明可否混合後，將混合之各藥劑分別稀釋後再進行



在大的蔬菜集貨場，農藥毒物試驗所都設有檢測站
(溫秀嬌/攝)

混合，如果混合後產生沉澱、分層、分離等現象發生，為藥劑間不親和，應儘量避免混合使用，混合後之撒布液不要久放，即時使用。

4.噴霧液之稀釋

液狀原液用量杯正確量取，粉末用秤正確秤取，不可任意；使用濃度在包裝上已有詳細說明，400倍液的調配方法為400份水中加入1份農藥原體，1000倍液為1000份水中加入1份農藥原體之比例計算。

保護自己及消費者安全

農藥是有毒的，因而使用時不可與其接

觸，所生產食物亦不許含有農藥，為保護自己及消費者的健康，下列措施務必遵守。

- 1.噴霧前檢查噴佈器具，如有破損等應及時修護。
- 2.調配農藥或施用農藥時要穿戴防護衣物，如口罩、手套、帽子、鞋子、長袖上衣、長褲等，以免吸入或觸及藥劑。
- 3.噴藥時注意風向，一定要逆風倒退，避免人體迎向飛揚之農藥。
- 4.噴藥中，不可吸菸，嚼檳榔，喝酒或飲食。
- 5.施用農藥時應在早晨或傍晚，避免中午或天氣炎熱時，每日工作時間不超過4小時，身體不適時不要噴藥。
- 6.施藥地區豎立警告標示，並於安全之後予以撤除。
- 7.空餘藥瓶、紙袋等容器，切勿任意拋棄，以保護環境衛生。
- 8.施藥後以大量的水及肥皂等徹底清洗身體暴露部分。
- 9.農藥施藥後在自然界及作物植株上緩慢分解，經過一段時間後毒性消失，為消費者的安全，施藥後經過安全採收期後採收。



農作物栽培網

●省時省工●降低成本●提高產量



- 適用於：
莖類、爬藤類、瓜果類、蔬菜類
- 用途：
防風、防雨、防止倒伏、不易發生蟲害、方便採收
- 大量減少農藥使用次數

●主要產品：

花網/瓜網/芹菜網/蘭草網/豌豆網/防(捕)鳥網/
洋香瓜地面網/甜椒網/蕃茄網/辣椒網/絲瓜網/
葱網/大蒜網/蘆筍網/茄網/萬年青網

●其他主要產品：

漁業養殖籠/運動網/安全護網

欣隆製網股份有限公司

工廠：彰化市潭墘路174-1號

電話：(047)524625·613567

傳真機：047-611750