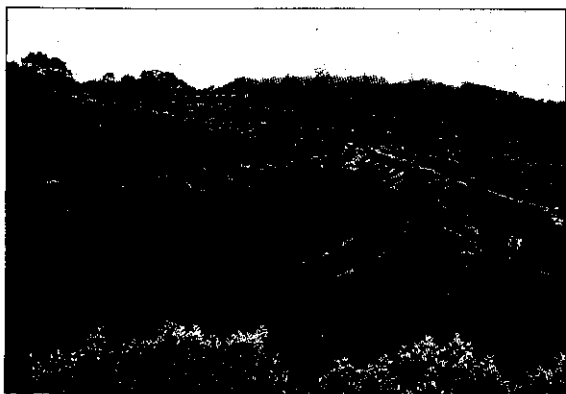


創新坡地水土保持

～兼談中小集水區水土資源保育新作法

水土保持局局長／蕭榮福



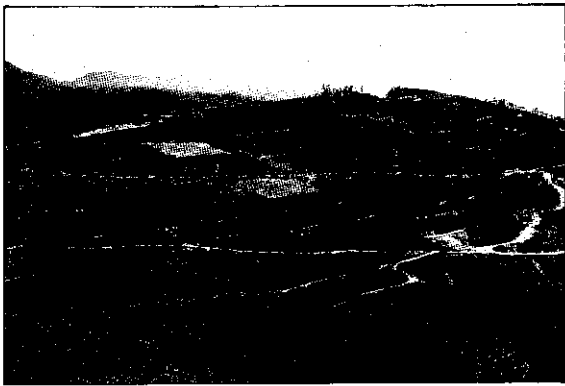
以往的山坡地保育工作多在於配合農牧資源開發利用

△ 台灣本島依自然形勢劃分有22個大集水區，其下涵蓋了許許多多的中小型集水區，其個別集水面積由數十公頃至數百公頃不等，本省964,000餘公頃的「山坡地」均在中小集水區範圍內，因介於高山與平地間，地位適中，成為產業發展與國民休閒活動之主要空間，也是國家經濟發展重要資源。政府在過去30年間以山坡地宜農牧地為對象，輔導完成171,000多公頃的農地水土保持，在減少土壤沖蝕方面確已發揮相當程度效果

，並由於配合輔導省工經營及農業生產，乃誘導形成地區特產，增益農家收入，使農民自動自發維護保育設施，達到坡地保育與利用相輔相成效果，例如宜蘭縣玉蘭的茶，苗栗縣將軍山、造橋、通霄等地的酪農，景山、卓蘭的柑桔，台中縣東勢的梨，台南縣玉井的芒果，花蓮縣舞鶴的茶等等，都是廣為社會大眾所知悉的。

採取以環境保育為導向的新措施

但是，以往的山坡地保育工作多在於配合農牧資源開發利用，以求增加農業生產，而對於坡地農場間，或鄰近坡地內所存在的崩坍地、裸露地、坑溝、野溪等則未能兼籌並顧，更遑論對自然生態、自然景觀等之保育維護，可以說是以農地利用為導向的保育計畫。近年來由於人口增加、經濟發展、社會繁榮需要，山坡地已呈多元化利用，而且環境保護已普遍為國人所重視，以及我國可能在短期內加入關貿總協，今後農業產銷將



目前山坡地的保育以環境保育為導向

面臨巨大衝擊，山坡地農業自無例外，因此山坡地保育工作必須調整因應，即採取以環境保育為導向的創新作法。

在保育重於利用原則下，水土保持局擬訂「中小集水區水土資源保育計畫」，以中小集水區全面性、整體性治理替代以往的農地保育利用，將工作領域由農業生產擴展到水源涵養、水質保護、生態保育、自然景觀維護、拓展戶外遊憩空間等，使山坡地不僅是永續生產的農場，並且是青山綠水最美好的生活領域。謹就中小集水區水土資源保育新作法內容簡要說明如下。

擬訂計畫目標及實施區域

1. 計畫目標

中小集水區水土資源保育計畫已自83年度起付諸實施，希望達成下列目標：

- (1) 保育土資源，維護地力生產，改善農業經營環境，促進土地永續利用。
- (2) 減少災害發生，增進生活環境安全，保障居民生命財產。
- (3) 涵養水源，增加水資源收穫量及利用，防止污染，保護水質。
- (4) 增加綠資源，美化環境，提升生活環境品質。
- (5) 促進生態平衡，維護自然及人文景觀

，開拓休閒領域。

2. 實施區域

凡屬「山坡地」範圍內之中小集水區土地，包括宜農牧地、宜林地、加強保育地，均為治理對象。

3. 實施地區選擇

(1) 集水區內有已墾殖經營或有發展目標作物之宜農牧地，又能集約經營者，區內宜林地、加強保育地等應配合適當保育處理。


(2) 為保護及增進生活環境品質，維護自然生態者。

(3) 具特殊地區景觀或有地方特色文物，可配合發展公共觀光休閒地區。

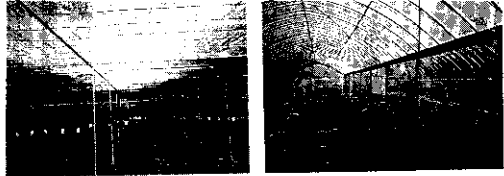
4. 計畫內容

中小集水區水土資源保育計畫每年預定於全省選擇23區辦理，每區區域面積約為50~300公頃。

對於實施範圍內之山坡地，依自然狀況、土地利用情形、發展需要等因素，分別實施農地水土保持、坡面穩定及排水、崩塌地處理，坑溝治理、道路及水土保持、林地保育、水質保護、裸露地植草覆蓋、植生綠美化、保育利用公共設備、有機農業、生態、自然、人文景觀維護等。



宏鼎 溫室工程
企業有限公司



銹管簡易溫室承造設計
銹管蔬果(花卉)防蟲遮陽網室
自動灌溉系統，活動遮陽網

材料供應：
PE防塵塑膠布、農用PVC膠布、塑膠夾、彈簧夾(白鐵夾)、鍍鋅管、彎管、黑網、防蟲網。

歡迎來電諮詢：
新莊市民安西路212巷11之2號 行動電話 黃粵屏先生洽
TEL: (02) 2028278 • 9918125 090099109 • (060) 021196#

朝具體方法去做，落實計劃理念

5. 實施方式

中小集水區水土資源保育計畫中有關農地水土保持等工作必須由農友配合處理，處理好之後政府再依規定標準給予現金補助。屬於公共設施部分則由政府編列預算發包施工，但公共設施用地必須由地方自行協調取得。

6. 工作方法

針對前述計畫目標，擬訂具體工作方法以落實計畫理念：

(1)關於保育國土資源，維護地力生產，以及改善農業經營環境，促進土地永續利用方面：

- a.農地水土保持處理及維護。
- b.安全排水系統（區內排水、區內與區外排水銜接、道路邊溝）。

- c.經營環境改善（道路、用水設施）。
- d.有機農業（使用堆肥、綠肥、敷蓋、生物防治）。

e.觀光休閒農業。

(2)關於減少災害發生，增進生活環境安全，保障居民生命財產方面：

- a.坡面穩定。
- b.地滑地、崩塌地處理。
- c.坑溝治理、治山防洪。

(3)關於涵養水源，增加水資源收穫量及利用，防止污染保護水質方面：

- a.林地保育（林地內坑溝治理、林地副產物生產、不砍伐）。
- b.鼓勵宜農牧地造林，宜林地復舊造林（連繫林務單位，提供資訊）。

c.興建農塘、攔水堰、蓄水池等。

d.污染源之防止（宣傳、警示及美化）。

(4)關於增加綠資源，美化環境，提升生



鎂富鈣肥1-號 鎂鈣富機肥

木漿牌 有機肥-1號 有機培養土

鎂富鈣肥1號

鹼度：38.7%以上，
氧化鎂：5.7%以上，
NPK：1%以上，
其他成份：
有機質20%以上。
肥料製造登記證字號：08101號

有機肥1號

有機質：60%以上，
水份：35%以下，
NPK：1%以上，
氧化鎂2%以上，
氧化鈣15%以上，
氧化矽0.5%以上。
肥料製造登記證字號：08103號

鎂鈣富機肥

有機質：40%以上，
氧化鎂：3%以上，
氧化鈣：20%以上，
NPK：1%以上，
水份：35%以下。
肥料製造登記證字號：08102號

有機培養土

有機質90%以上，
NPK：1%以上，
腐植酸：2%以上，
為特選家庭、
園藝用有機培養土。

鎂富鈣肥系列業經花蓮農改場田間試驗，並經省農林廳80.10.29農產字9584號審核通過，對落花生、無子西瓜、水稻等有增產效果（資料備索）。

中華紙漿股份有限公司 地址：花蓮縣吉安鄉光華村100號
電話：(038) 521171 (10線) 轉農產課

誠徵

各縣市經銷商

系列產品



請認明 木漿牌 標誌
品質保證 信用可靠

- 具纖維特性之有機質肥料
- 肥效顯著、活性持久
- 適用各種作物：落花生、水稻、西瓜、一般果樹、蔬菜、茶樹等。
- 有機培養土，含有機酒精及酵母菌之有機易栽土

本公司係公民合營公司，本系列產品業經研究開發成功，並獲証實為有效之農業資材。

活環境品質方面：

- a. 裸露地植生覆蓋。
- b. 植生綠美化（灌木、喬木、草類）。
- c. 工程設計自然化、生態化（坑溝治理、護岸等利用現場塊石、空心磚、植草磚、花式模板）。

d. 親水工程（緩坡型階梯護岸）。

(5)關於促進生態平衡，維護自然及人文景觀，開拓休閒領域方面：

- a. 誘蝶、誘鳥植物、棲息地維護（種植香花蜜源植物）。
- b. 坑溝流水生動植物維護（魚梯）。
- c. 特有植物群落或景觀林地保育。
- d. 文物景觀維護（標示、解說及相關措施）。
- e. 局部造景（觀景台、涼亭、步道及公共休閒遊憩設施）。

(6)其他：

- a. 農民教育、觀摩及宣導。
- b. 相關計畫配合及聯繫等。

結語

中小集水區水土資源保育後一創新工作，水保局將洽請學術單位辦理效益評估，就計畫執行前後關於水文、水源涵養、土地利用、土壤沖蝕、農業生產及農民生活等各方面做一比較評估，俾作為改進之參考。中小集水區水土資源保育工作重視集水區整體保育效果，而不僅是農場地水土流失問題，並改變以往著重農業生產為目的治理方式，兼顧農村生活環境品質、水收穫量及水質保護、自然、人文景觀維護及生態保育等等，使山坡地成為具有生產性、生活性、生態性機能的土地資源，其資源將生生不息，永遠為吾人及後世子孫享用。



庭木移植的新趨勢

栽培容器的新選擇

移植庭木的好幫手

美植袋

最新專利庭木移植栽植袋

不受移植影響而可永保長綠

移植搬運簡單又方便

專利第 74180 號



種植時可當一般容器使用，淨水力強，對於不易移植或移植有障礙之樹種特別有利。



根系生長於袋內，移植時可保留大部分，且移植前不用斷根，搬運容易，不受季節、土質影響，全年可移植。



移植時因其保留大部分枝葉樹型，生長不受影響，永保長綠。



七巧園藝事業有限公司

彰化縣田尾鄉麟平村富農路87號 TEL:(04)8831787 FAX:(04)8834037