

83年一期稻作亢旱因應灌溉

水利局／林年初

本省由於自去(82)年7月持續至今(83)年2月初，長達7個月的連續乾旱，導致各水庫蓄水量減少，河川流量枯竭；乾旱嚴重程度為30年來所僅見，而11月至翌年4月底，又為本省枯水季，依歷年水文紀錄及中央氣象局所發佈長期天氣展望判斷，預期各水源水量將無法獲得改善，為求有限水資源有效利用及確保民生用水供應，經水利局與各農田水利會多次檢討評估結果，原計畫種植之83年一期作223,738公頃，有91,104.93公頃實施停灌，以渡過缺水難關，經分四梯次辦理公告，實乃不得已之措施。本文主要內容就83年一期作亢旱因應灌溉執行情形，包括全省灌溉面積及灌溉水量、降雨情形、全省各重要水庫總蓄水量情形，各水利會配合休耕、轉作在灌溉上應注意事項與休耕轉作範圍及面積原則分述如下。

83年一期稻作插秧及灌溉情形

1.本省今(83)年一期作整田插秧之前(82年12月至83年2月)適逢嚴重乾旱，經由各有關單位研議，在確保民生用水及農民損失程度減至最低原則下，分四次公告停灌(面積達91,105公頃)，惟自2月中旬因峰面過境，各地普遍降雨，尤以中、北部地區，雨量超過中央氣象局預測值，原預估水源水量不足而公告停灌地區之農民紛紛搶種插秧，經於3月2日召開會議在不重新公告下，原停灌地區復灌溉面積22,524公頃。

2.目前本省插秧地區除嘉南農田水利會河川灌區部分(面積2,142公頃)乾旱情況較嚴重外(已由該會加強管理利用私井補充因應中)，彰化、雲林地區缺水平均在一至二成，已經由水利局成立濁水溪分水隊執行分水調節工作，目前尚可克服。其餘各會灌區均為正常。

3.灌溉面積及灌溉水量：

(1)計畫插秧面：168,528公頃

a.計畫種植地區：146,004公頃

b.恢復灌溉地區：22,524公頃

(2)實際插秧面積：169,435公頃

a.計畫種植地區及恢復灌溉地區：139,209公頃

b.公告停灌區內搶種面積：30,226公頃

(3)缺水較嚴重地區：彰化、雲林、嘉南

4.降雨情形：(83年2月12日—4月13日)

)

北部地區：累計雨量約489公厘(氣候平均值450公厘)。

中部地區：累計雨量約230公厘(氣候平均值185公厘)。

南部地區：累計雨量約115公厘(氣候平均值73公厘)。

東部地區：累計雨量約152公厘(氣候平均值156公厘)。

5.全省各重要水庫蓄水量情形：

(1)全省各水庫總蓄水量情形：37,492萬公噸(占有效容量28.37%)。

(2)水位在下限及嚴重下限以下之水庫：
白河、烏山頭、曾文水庫。

(3)水位在正常水位以上之水庫：大埔、
明德、霧社、日月潭。

各水利會配合休耕、轉作，在灌溉 管理上注意事項

1.在各工作站張貼之變更灌溉方式計畫
及措施公告，應附適宜比例尺灌溉區域圖，
並於圖上標示休耕、轉作地區。

2.由河川引水之各埤圳：應勸導農田配
合水利會灌溉管理措施，提提前浸田插秧，
拉長錯開時間。

3.各水利會應依公告改變後之灌溉方式
，確實釐定灌溉計畫。

4.亢旱期間原則上不另闢水源，但應儘
量利用迴歸水。

5.抽水機、地下水井資料應事先調查，
會有井預先檢修備用。

6.整田、插秧期間，應至少每五天調查
一次整田插秧進度及田間給水情形與缺水狀
況。

7.各水利會於亢旱發生期間至少留守人
員一名，負責與各有關單位之聯繫工作。

83 年春耕變更灌溉方式(休耕轉作) 範圍及面積

至於休耕範圍及面積，在確保國家糧食
供應來源及考慮水源水量之前提下，決定依
下列原則由各水利會參酌各灌區水文及立地
條件自行估算，報水利局彙整函轉建設廳核
定後公告實施：

1.水庫灌區以水庫現存水量加上預估進
水量，扣除其他標的需用水量及擬移田水量
所排下水量作為灌區下期作可引用之總水量
，依該總水量估算可種植面積及必定休耕停
灌面積。

2.河川灌區則推估整田時期之河川流量
與可引用流量，據以估算灌區可整田面積，
其餘則視為休耕面積。


3.地下水灌區，依水位下降程度及出水
量合理評估可種植面積，以及必須休耕停灌
面積。

4.併用水源灌區依據前據1~3各點原則
參酌各水源比例預估。

5.各灌區應勸導農田配合水利會灌溉管
理措施，提前田插秧，拉長錯開日數以降低
整田用水尖峰量。

新產品

蔬菜、花卉快速捆束機



特點：

- 1.包裝快速輕鬆，綁一把菜只須2~3秒。
- 2.機體嬌小，不用電，任何場所均可操作。
- 3.使用橡膠系膠帶，不易脫落，防水，鬆緊可調整，不損傷葉、莖。
- 4.包裝後的蔬菜、花卉美觀、清潔，提高產品價值。
- 5.膠帶上可印刷，產地、供應者的名稱，具有宣傳效果。

佳音包裝機材有限公司
台北市中山北路二段115巷4號1樓
電話：5639401 • 5314905 FAX：511-3878

專利號碼：7983號
各大超市、農會、合作農場等已有使用

6.原則上不另闢水源，但應儘量利用迴歸水。抽水機、地下水井資料事先調查，會有井預先檢修備用。

83年一期作亢旱因應措施執行成果

- 1.一期作計畫灌溉面積224,826公頃
預定插秧面積139,990公頃。
已插秧面積162,672公頃。
完成率%99.2%。

截至4月中旬插秧全部結束（搶種面積總計23,758公頃），在有限水資源條件下，各農田水利會配合亢旱灌溉營運因應措施，使得全省插秧完成率達99.2%。

2.由各農田水利會針對灌區水源、水量及立地條件，依系統分別擬訂不同乾旱程度之灌溉營運因應措施，備乾旱缺水時遵循，以提高乾旱時期水土資源有效利用。

3.停灌與休耕性質不同，其地區與面積自不相等，即使不降雨，以本省農民勤勞精神與耕作習性，仍有部分農民會自覓水源耕種，以歷次公告停灌執行結果，顯示約僅有四成之面積會辦理休耕，況本次水源水量獲得改善，如再剔除與台灣省稻田轉作後續計畫輔導休耕之面積，則實際休耕面積將更減少，經檢討結果，約為45,000公頃，建議可作為糧食局編列休耕補貼預算之參考。

4.公告停灌地區，其水源水量獲得改善而可恢復灌溉者，即由各農田水利會擬訂灌溉計畫，並通過水利系統宣導及引水供灌。原停灌公告則不予撤銷，不另行辦理公告。

5.並為體恤農民停灌無法耕作之損失，停灌地區農田其休耕者予以每公頃18,000元之補貼；但農民如自覺水源得以耕種者，則仍依規定數購稻谷，已接受台省稻田轉作後續計畫輔導轉作休耕者，不再重複補貼。

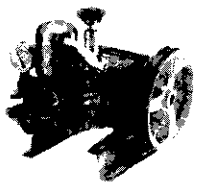
物理動力噴霧機 高壓洗淨機

專業製造，具二十多年品牌信譽，並獲外銷績優廠，本公司產品齊全，並有對客戶做技術服務。

產品 · 農業用由每分輸送量10公升至300公升規格，壓力0~50kg/cm
· 工業用由每分輸送量4公升至150公升規格，壓力0~280kg/cm

用途：菜園、茶園、咖啡可口園、園藝、室內栽培雜糧、穀物等農作物農藥噴灑防除病蟲害。農業機械、雞、豬、牛、羊等畜舍洗淨與消毒。

WL-25



每分出水量16ℓ 壓力35kg

WL-45ASA
自動洩壓



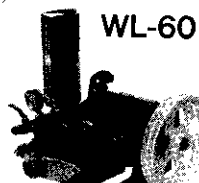
每分出水量25ℓ 壓力40kg

WL-51“新”



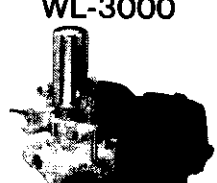
每分出水量50ℓ 壓力50kg

WL-60



每分出水量126ℓ 壓力35kg

WL-3000



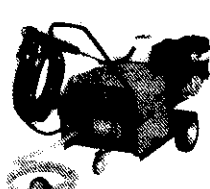
每分出水量300ℓ 壓力50kg

WL-2001MD



每分出水量19ℓ 壓力150kg

WL-3001ED



每分出水量19ℓ 壓力210kg

WL-25ASER



整組

經銷商

台北：建豐02-3118554-6 興林：永吉04-8324493 台南：永欣06-2657466
台中：美達04-2672324 斗南：三光05-962768-9 高雄：進康07-3515082
新豐04-3395949 嘉義：三達05-2254247 東部：進祥038-882793
豐原：茂隆04-5243586 合成05-2225157 義豐：豐豐038-342126
均茂04-5626345 多種機型資料備索

榮獲美國專利4546791號 榮獲國家專利70638-32612號

物理農業機械有限公司

電話：04-3303108 10 傳真：896-4-3303930