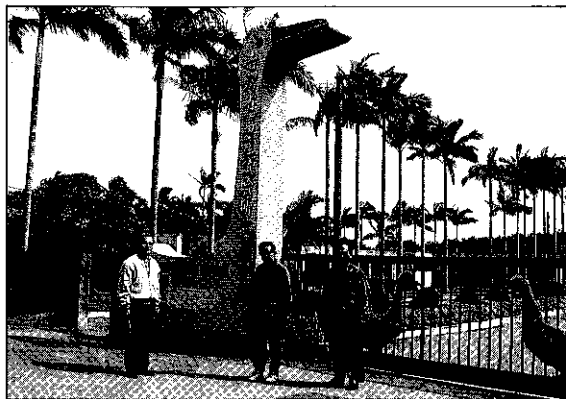


# 創設養鴨研究中心的回顧

畜產試驗所宜蘭分所／潘金木

翻閱枯黃的計劃書與陳舊的鳥瞰圖，無意間歲月已匆匆流逝二十幾年，其間有各各人遷往事，不同機遇。憶起創設之初，經費短絀，與從未摸過鴨的陌生新手，只憑著余如桐組長：「希望好好把中心建立起來」一段聊聊的勉語，以及黃暉煌技正精心策劃和熱衷鼓舞，一伙兒拚幹起來，不計成敗只是一番的工作熱誠，當時好奇的鴨農說：「這樣飼，鴨豈會生蛋，頭顱也會做椅坐」。反觀二十數年來，各同仁的努力耕耘和藉以創設的旨意，台灣的養鴨現況，今非昔比，逐漸放出成就的曙光，亦受到國際畜牧界的注目，充分顯出養鴨行業的欣欣向榮和本省養鴨的特殊性，值以欣慰與慶興。

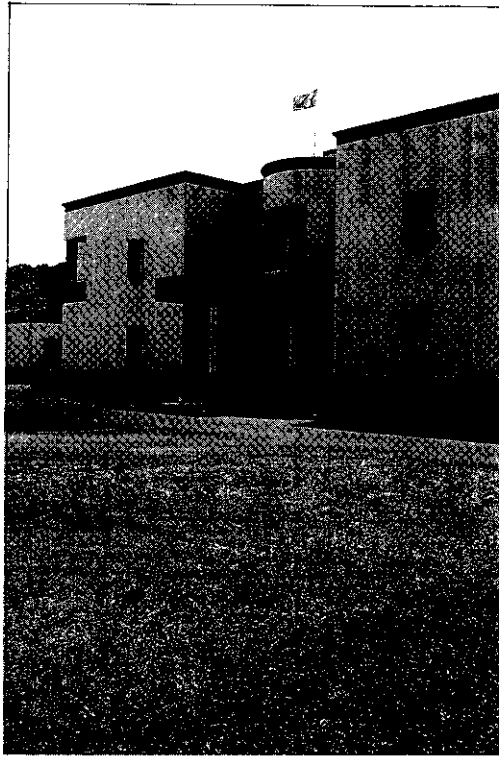
溯起民國54年肇始，中國農村復興委員會（JCRR）有鑑於台灣養鴨具有悠久歷史的背景，但一直承繼傳統的飼養方式，不能與國際間的其他家禽業有所競爭，故為改進飼養技術，基礎研究，以拓展本省養鴨的將來前途，必須設立研究機構。蓋此55年策劃，商借省立宜蘭農校一甲土地，56年首期工程，包括辦公室、鴨舍、宿舍，其間有一件事，值得回味，鑿井口徑3吋，深度約80公尺，固然順利開挖而噴出5公尺高泉水，溢流不停，除為宜蘭地區的地下水源豐沛喝采，也慶幸覺得理想的飼鴨地點，信心大增。



養鴨研究中心大門

57年開始本地菜鴨的飼養檢定，釘上門牌是宜蘭市思源里擺厘路22號，首創養鴨試驗機構，正式邁入養鴨研究的第一步。

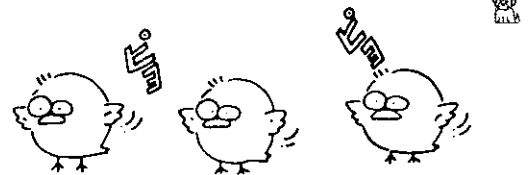
嗣至59年，因校地受限，無法擴大試驗幅地，故在5月農林廳召開養鴨中心輔導小組討論決議，另謀覓地，設置長期性機構，6月乃由宜蘭縣政府推荐擇地3甲，台北區農業改良場作業基金項下撥購，同年12月併由林務局申租保安林地2甲，總面積達五公頃，即以策劃建築腹地之利用，並且規劃出模擬擴大養鴨研究中心的建築雛形，旋至60年3月承農復會、國科會補助經費完成設計藍圖，繼而動土拓荒興建第一期工程，接著8月間第二期工程動工，包括辦公室、實驗室、會議室、鴨舍及眷屬宿舍等，至61年6月



民國78年完成的新辦公大樓

全部新建竣工落成啓用。原借用宜蘭農校場地亦同時歸還遷移新址，五結鄉季新村28號之1。

70年間，除積極執行各項養鴨試驗計劃及推廣白毛鴨以外，並增建孵化室、儲蛋室及試驗用飼料原料倉庫、打粒工廠，且充實試驗儀器機材，加強設施。76年獲台灣省政農林廳預算動用第二預備金撥支1千8百萬之經費，擴建新辦公大樓，包括辦公室、實驗室、視聽簡報室等，經規劃設計，嗣於77年5月動工，78年8月竣工啓用，已有宏偉壯觀的研究大廈，冀望今後為鴨農有更多的服務與展現研究的成果。



## 鎂富鈣肥1-號 鎂鈣富機肥

### 木漿牌 有機肥-1號 有機培養土

#### 鎂富鈣肥1號

鹼度：38.7%以上，  
氧化鎂：5.7%以上，  
NPK：1%以上，  
其他成份：  
有機質20%以上。  
肥料製造登記證字號：08104號

#### 鎂鈣富機肥

有機質：40%以上，  
氧化鎂：3%以上，  
氧化鈣：20%以上，  
NPK：1%以上，  
水份：35%以下。  
肥料製造登記證字號：08102號

#### 有機肥1號

有機質：60%以上，  
水份：35%以下，  
NPK：1%以上，  
氧化鎂2%以上，  
氧化鈣15%以上，  
氧化矽0.5%以上。  
肥料製造登記證字號：08103號

#### 有機培養土

有機質90%以上，  
NPK：1%以上，  
腐植酸：2%以上，  
為特選家庭、  
園藝用有機培養土。

鎂富鈣肥系列業經花蓮農改場田間試驗，並經省農林廳80.10.29農產字9584號審核通過，對落花生、無子西瓜、水稻等有增產效果(資料備索)。

中華紙漿股份有限公司 地址：花蓮縣吉安鄉光華村100號  
電話：(038)521171(10線)轉農產課

誠徵

各縣市經銷商

## 系列產品



請認明 木漿牌 標誌  
品質保證 信用可靠

- 具纖維特性之有機質肥料
- 肥效顯著、活性持久
- 適用各種作物：落花生、水稻、西瓜、一般果樹、蔬菜、茶樹等
- 有機培養土，含有機酒渣及酵母菌之有機易長土

本公司係公民合營公司，本系列產品業經研究開發成功，並獲証實為有效之農業資材。