

(請在班上向農友宣導)

一起做好水土保持，農作物才有保障！

農委會水土保持科/朱清秀

道 格颯風倏地來襲，又倏地遠颯，整個台灣小島就像遇到巨浪顛覆的小船，樹拔屋倒，更嚴重的是山崩土流，設施被沖毀，田園被淹沒；與幾個月前全省尚處於乾旱的恐慌之象相映，形成強烈對比，我們實該記取教訓，深自省思，為什麼天公不落水，天下大旱；天公直落水，天下大澇？

台灣為多山島嶼，且坡陡流急，地質脆弱，加上降雨集中之特性，極易因不當開發及未完善水土保持措施，而造成嚴重之土壤沖蝕，引發山崩及泥砂災害。近廿年來人口激增，都市擴張影響，平地利用已趨飽和，不僅山坡地土地超限利用情形普遍（例如高冷蔬果、高山茶、檳的大量種植），其他非農業開發（如開挖整地、經營遊憩、開路採礦等）亦嚴重犯。有鑑於此，

農政水土保持單位一直積極加強坡地、宜農牧地之保育利用，推展治山防洪、水土保持等措施；同時因應時代變遷，檢討以往農業發因密集土地利用而忽略農業環境維護問題，發展兼顧自然保育、自然資源再生與生態平衡之永續性農業。

農地水土保持的效益

為改善台灣貧脊的地力，並防止土壤沖蝕，增加生產力，農地水土保持的實施實不可或缺。做好水土保持有其效益，如：

(1) 排除地面流水，防止土壤沖蝕，使耕地土壤及肥分不再流失。

(2) 植草覆蓋可以保護表土，增加土壤有機質及水分，並抑制雜草生長，節省成本。

(3) 改善農場交通運輸，便利機械化作業，節省勞力負擔，以及降低生產

成本。

(4) 防止崩坍及洪水災害，促進國土保安。

(5) 維護自然生態環境，提高生活及生產環境品質。

同時，政府正積極改進水土保持技術，推行有機農業，獎勵造林，藉以增加綠資源，維護水質，減少無機工程構造物，發展適合本土環境且經濟有效之水土保持新方法，減輕對本地及下游生態環境所造成的影響，這些工作，皆有賴政府與民衆共同來努力。

水土保持宣導與教育

為普及水土保持教育，往下紮根，增進國人對水土資源保育的認識與重視，農委會與台灣省水土保持局、台北市政府建設局以及有關縣市政府合作，廣徵水土保持義工，並設立水土保持戶外教室，

目前已開放8處，歡迎農友、機關團前往參觀研習。各水土保持戶外教室的特色如下：

(1) 台北木柵：茶園水土保持、水土流失觀測、小草立大功、集水區功能、氣象觀測、觀光茶園及品茶、壺穴地形、生態水池。

(2) 苗栗大湖四分：柑橘園水土保持、水土流失觀測、水土流失觀測、農塘生態、坡地灌溉設施、排水系統。

(3) 南投草屯風水坪：植生綠化示、水土保持草類、水土流失觀測、護岸、潛壩。

(4) 台南玉井沙田：泥岩（月世界）水土保持、蝕溝控制、水土流失觀測、各種型式排水設施、農塘、連絡道、水土保持草類。

(5) 屏東技術學院：陡坡地之土壤流失觀測、氣象觀測站、農場規劃、水土流失觀測、人工模擬降雨設施。

(6) 鳳山園藝試驗分析：土壤流失觀測試驗及歷史、鳳梨園水土保持、水土保持草類根系觀察、水土保持草類樣本區、農業氣象觀測站。

(7) 台東賓朗果園：坡地機械作業、農場規劃、農地防風林、噴灑設施、氣象站。

(8) 花蓮瑞穗舞鶴村：坡地綜合農業發展、溪流整治系統、果園水土保持、觀光茶園。

此外，因應「水土保持法」公佈實施，為喚起全民重視、支持水土保持，協助落實水土保持宣導、教育及違規查報之工作，目前正擴大徵訓水土保持義工，對水土保持有興趣與熱忱之社會人士，可向有關單位洽詢。

結語

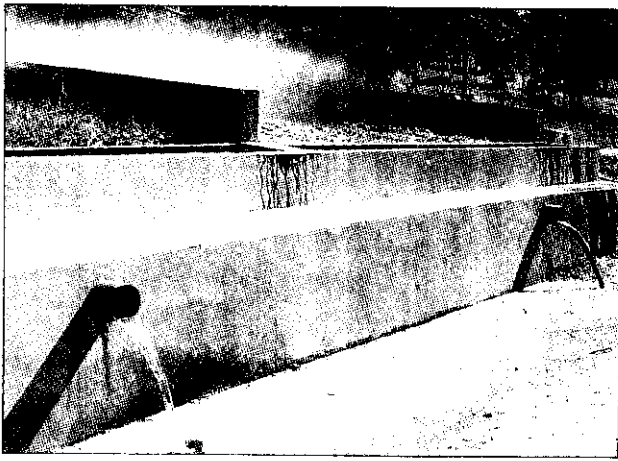
曾有民衆願提供山坡地興建慈濟大學，但釋證嚴法師不接受，他指出，民衆有保護環境的責任，利用山坡地就必須砍伐樹木、挖掘土壤，不但破壞清新空氣與水土保持，更將危及附近居民安全。如同佛的慈悲心、平等心，我們不忍爲了眼前的利益而破壞環境，忽略了萬物共同生存、相濡相扶之情，讓我們保持原本善良的心，共同做好水土保持，維護良好生活環境。



◀ 草溝是泥岩地區很好的排水方法。

▶ 新型高速噴藥機在山邊溝上作業，不但用藥量減少，功效又快又徹底。





◀ 裸露地水土容易流失，若有植生覆蓋，保水又保土。

提供農友在班月會討論參考的題目

- (1) 可安排農友到水土保持戶外教室觀摩研習，探討植生覆蓋、除草劑除草，與表土裸露之土壤沖蝕性。
- (2) 坡地果園內如何設置蓄水、噴灌及排水系統，以達保育利用之目的。

水土保持戶外教室地點及主辦單位

名稱	地點	主辦單位
台北木柵	台北市指南路三段40巷8號之2 台北市農會茶展中心 (02) 939-1473	台北市政府建設局第五科 台北市市府路1號 (02) 759-6017
苗栗大湖	大湖鄉桑林村南湖路段 緊鄰台三線南側 (037) 995-925賴金全	水土保持局第二工程所一課 豐原市西安街21之1號 (04) 527-1834
南投草屯	草屯鎮坪頂里股坑巷20-1號 (049) 326-326洪國正	南投縣政府水土保持課 南投市中興路660號 (049) 222-352
台南玉井	玉井鄉沙田村25-7號 鄰台20線東側 (06) 574-5399陳黃阿員	水土保持局第四工程所一課 台南市林森路一段316號 (06) 268-0478
鳳山園藝試驗分所	鳳山市文山路園藝巷4號 (07) 731-0191轉402	鳳山熱帶園藝試驗分所 (07) 731-0191轉402
屏東技術學院	內埔鄉學府路1號 (08) 770-3202轉7166	屏東技術學院資源保育技術系 (08) 770-3202轉7166
台東賓朗	卑南鄉賓朗果園 (089) 340-810	水土保持局第五工程所一課 台東市中華路一段665號 (089) 323-057
花蓮舞鶴	瑞穗鄉舞鶴村 花東公路旁	水土保持局第六工程所一課 花蓮市府後路26號 (038) 221-141