

澎湖冬日的綠黃金——香瓜梨

每年9月至次年4月是澎湖的季風期，島上飛沙走石，滿眼盡是枯黃，不見綠意，農民只能勉強在防風牆下種些蔬菜、甘藷，以渡過秋冬季。適合在澎湖冬季種植的香瓜梨，無疑是帶來一個新的希望。



成串亮麗的果實



香瓜梨長卵形葉片

那一年，鄰居好友的女兒出閣，鄭天賜先生幫忙嫁妝的運送，到男方在阿里山的家，看到澎湖所沒有的作物——南美香瓜梨，抱著對植物的偏愛與好奇，以嚐試的心情，帶回三根枝條扦插，從僅存的一株到今日：冬季裡砗砗牆下，果實纍纍的香瓜梨，誰也沒有想到，一樁姻緣，改變澎湖昔日遍地曠野黃土，飛砂走石，草木不生的冬季景觀，造就了一鄉的繁榮。

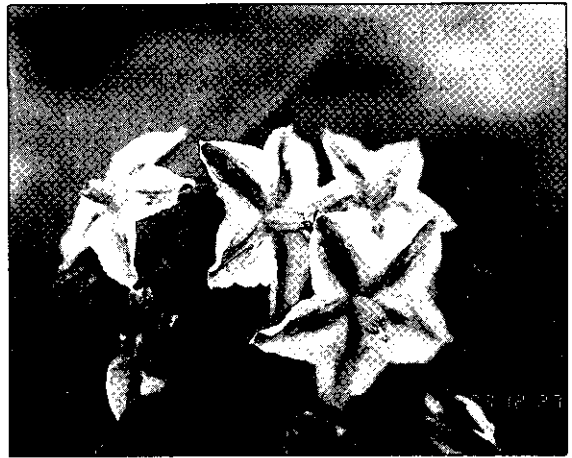
富含維他命C的香瓜梨

香瓜梨，又稱香茄瓜或楊梅，學名為 *Solanum muricatum* Ait，屬茄科，原產南美安地斯山脈一帶，秘魯及智利等地，叢生性小灌木，葉呈長卵形、互生，花白色帶鮮紫條紋，黃色花蕊，果實卵圓型，長10~15公分，顏色淡綠色至淺黃，成熟後，果表桔黃色帶有紫色條紋，果肉黃色，富甜瓜似的香氣，味美多汁，含高量維他命C，據稱，有降高血壓之功效，並適宜糖尿病患者食用。

栽培環境

香瓜梨生長適溫為18~20°C，日照充足，土壤富有機質，排水良好，pH值在5.8~6.8之疏鬆土壤為佳。

澎湖夏季氣溫高溫多濕，正是嘉寶瓜及洋香瓜盛產季節，此時，並不適合香瓜梨的種植，待9月份開始，東北季風揚起，諸瓜採收完，氣溫轉涼時，正是香瓜梨適合生長的溫度，可以種子播種，長成5~7片葉時移植至本田，或剪取越夏之老熟枝條10~15公分，扦插於育苗鉢內，20幾天後，待根群生長旺盛即可移植至本田。



香瓜梨盛開的花朵



香瓜梨田間栽培情形

栽培管理

本田定植時期於9月下旬至10月中旬間，定植前，先預施有機堆肥作基肥，生長初期以台肥一號或三號作追肥，結果期以鉀：磷：氮=3：2：1施加。栽培株距50~60公分；每株留側枝3~4條，以竹竿作支柱，除可避免倒伏外，並可使每一側枝日照充足。

定植1個月後開始開花，花為聚繖花序，每個花序留3~4粒果，其餘摘除，同時清除生長茂密之分蘗枝條，以免影響果實生育。自開花至果實採收平均需1.5個

月，果實生育期間需充分接受日照，果表色澤方能亮麗且富紫條斑紋，商品價值才會高。

病虫害防治

洋香瓜生育期之主要病害為白粉病，虫害則以蚜虫、紅蜘蛛、薊馬、番茄斑潛蠅為主，4、5月溫度上升後，果實受果蠅為害嚴重。由於目前農林廳對香瓜梨尚無推薦藥劑，因此，在病虫害防治上可參考農林廳在茄科上之防治藥劑。

白粉病可參考使用核胺光動素800倍噴施。

蚜虫可以25%丁基加保扶可濕性粉劑700倍，或85%加保扶可濕性粉劑稀釋液，每7天施藥1次。

紅蜘蛛以2.8%畢芬寧乳劑1,500倍或2.8%賽洛寧乳劑1,000倍稀釋液施用。

薊馬採用35%白克松粉劑1,000倍、2.8%第滅寧乳劑1,000倍或10%百滅寧乳劑1,000倍施用，每隔7天施用1次。

番茄斑潛蠅則施用24%歐殺滅600倍，每7~10天施藥1次。平時就在香瓜梨園內每公頃懸掛6~8個含農藥之甲基丁香油之瓜餌或誘虫盒防治。

結語

香瓜梨在澎湖之生長適期為9月至翌年5月，每分地約可生產8,000台斤，上級品平均每台斤45元，下級品平均每台斤30元計算，扣除生產成本5,000元左右，每分地可淨額27~28萬元，種植時期恰可填補夏作嘉寶瓜與洋香瓜採收後的空檔期，是冬季裡一筆額外的財富。一份嘗試的心，竟促成一鄉的財富，這是鄭天賜先生當初所沒有想到的吧！



動力噴霧機 高壓洗淨機

專業製造，具二十多年品牌信譽，並獲外銷獎牌，本公司產品齊全，並有對客戶做技術服務。

產品：農業用由每分輸送量10公升至300公升規格，壓力0~50kg/cmf
工業用由每分輸送量4公升至150公升規格，壓力0~280kg/cmf

用途：菜園、茶園、咖啡可口園、園藝、室內栽培雜糧、穀物等農作物農藥噴灑防除病蟲害。農業機械、雞、豬、牛、羊等畜舍洗淨與消毒。

WL-25



每分出水量16ℓ 壓力35kg

WL-45ASA
自動洩壓



每分出水量25ℓ 壓力40kg

WL-51“新”



每分出水量50ℓ 壓力50kg

WL-60



每分出水量126ℓ 壓力35kg

WL-3000



每分出水量300ℓ 壓力50kg

WL-2001MD



每分出水量19ℓ 壓力150kg

WL-3001ED



每分出水量19ℓ 壓力210kg

WL-25ASER
整組



經銷商

台北：建豐02-3118554-6 員林：永吉04-8324483 台南：永欣06-2657466
台中：美達04-2672324 斗南：三光05-962766-9 高雄：遠慶07-3515082
新竹：新富04-3395949 嘉義：三進05-2254247 東部：道祥038-882783
豐原：茂隆04-5243586 合成05-2225157 屏東：豐豐038-342126
均茂04-5626345

多種機型資料備索

榮輝美國專利4546/91號 榮輝國家專利26508-32002號

物理農業機械有限公司

電話：04-3303108 10 傳真：886 4 3339530