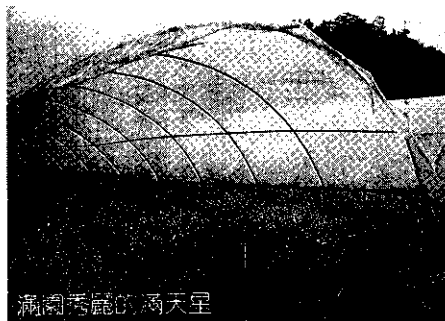
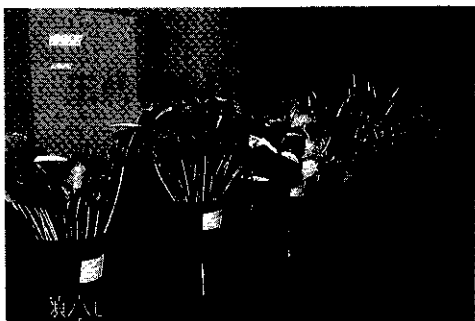


花花世界，人見人愛

埔里鎮大湳花卉產銷班



滿天星與康乃馨

來到本省地理中心的南投縣埔里鎮，處處讓人感受到「花香世界」之美，此區生產花卉已有二、三十年歷史，近年來更成為國內精緻花卉生產的產業區，單位面積產量居全省花卉生產之冠。滿天星、康乃馨、玫瑰及國蘭類、百合類是目前主要生產作物。農政單位為面對加入世界貿易組織及未來農業發展，極力輔導花農組織產銷班隊，埔里地區目前有22班，栽培面積400公頃。

產銷班成立的過程

大湳花卉產銷班，班員44人，年齡在30~60歲之間，栽培面積43公頃左右，佔埔里鎮花卉栽培總面積的十分之一，此班位在名勝地理中心盃的大虎區段，海拔450公尺，四面環山，氣候涼爽，土壤大都為砂質土，適合花卉作物栽培與發展。

大湳地區花卉在民國50年代末開始種植，最初是栽種菊花，民國58年菊花農嚐試外銷，透過日商株式會社簽訂合約，將

菊花外銷日本市場。當時花農11人，栽培面積約1.5公頃，因日本亦生產菊花，僅在每年冬季至3月間其國內菊花量短缺時才向我方購買，花農深感不合理，遂於民國65年召集班員開會決議，認為日本市場不穩定而不再與日方續約，當時班員人數已有34人，栽培面積亦擴大為25公頃，同年並成立大湳花卉研究班，直到民國77年發展為大湳花卉合作農場，民國82年起至今配合農地利用綜合規劃而組成共同經營班及現今的大湳花卉產銷班。

擔任產、官、學共同發展新興花卉模式的開啟者

目前擔任大湳花卉產銷班班長的阮照能說，民國66年是埔里花卉生產的轉型期，當年中興大學黃敏展教授從荷蘭引進康乃馨種苗，經上級單位輔導補助「新興花卉康乃馨、滿天星栽培與試銷計劃」並做連貫性與前瞻性的供苗體系之研訂與實施，此種由學術機構和農政機關及花農共同



班員及家眷分工工作



集裝包裝場及花卉冷鏈運輸車



班員參與觀摩研習的熱誠非常高昂

配合發展的新興花卉模式，就是由我們這個花卉班啓開的，而且在經過花農試種栽培成功後，新興花卉馬上迅速地取代了傳統生產作物。

十幾年來，大滴花卉生產班種植的花卉也一直以康乃馨、滿天星為大宗作物，班長阮照能從小即利用課餘時間幫助父親

經營花卉，對於花價的情況他表示：「最初幾年價格相當好，種花的農民是“天天心花怒放”，後來種植面積越來越多，花價波動較大，而近年來班員的共識是走高品質。」他也感謝農政單位大力輔導及班員共同合作，一起為發展地區農業花卉、園藝等附加價值較高的精緻農業而努力，期望增加花農收益。

花卉產品內銷為主

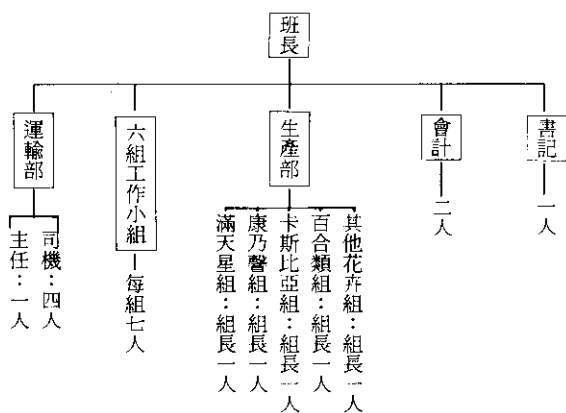
大虎區段大滴花卉產銷班，今年主要栽培作物項目及面積為滿天星2.5公頃，康乃馨8公頃，卡斯比亞5公頃，百合類5公頃，其他花卉2公頃，只有少部份百合類外銷日本，其餘全部為內銷。內銷花卉拍賣市場及數量為台北市佔65%、彰化35%、台中5%，其中，台北市花卉拍賣市場價格較高，但波動亦較大。

以產期而言，康乃馨產期是在每年11月至翌年6月，屬於季節性花卉，其餘的滿天星、卡斯比亞、百合類及其他花卉皆屬全年性生產作物。該班近年來花卉生產情況如下。

大滴產銷班4年來花卉生產情形

年度	品名內容	滿天星	康乃馨	卡斯比亞	百合	非洲菊	其他花卉	產值總額
80	面積(公頃)	35	10				15	4千5百40萬
	產量(把)	21萬	15萬				20萬	
	產值(元)	2千3百萬	6百40萬				1千6百萬	
81	面積(公頃)	35	10		5	2	8	4千4百20萬
	產量(把)	38萬	20萬		10萬	2萬	15萬	
	產值(元)	1千7百萬	1千萬		6百50萬	70萬	9百萬	
82	面積(公頃)	32	10		5		8	4千零3萬
	產量(把)	42萬	18萬		10萬		25萬	
	產值(元)	1千2百萬	6百60萬		8百43萬		1千3百萬	
83	面積(公頃)	28	8	4	6		10	4千零50萬
	產量(把)	35萬	14萬	5萬	10萬		10萬	
	產值(元)	1千3百40萬	7百70萬	4百萬	9百90萬		5百50萬	

埔里鎮大虎區段大滿花卉產銷班有今日之局面，現年34歲，年青有為的班長阮照能認為，主要是有組織及健全的人事管理，加上20幾年來歷任領導者用心經營，奠下基礎。現在年青的卉農大都是承襲父親輩種花經驗和共同經營理念，加人以發揮，希望開創美好前景。目前該班組織系統為：



提升品質，添購器材設備

在班長領導及班幹部和班員共同合作之下，該班組織運作良好，現有設備：(1)分級包裝場200坪(2)辦公室、會議室、會客室等80坪(3)花卉搬運台車10部(4)電腦一組(5)傳真機一部(6)冷藏運輸車兩部。六項設備經費除農政單為補助外，全部由班基金支付。

鑑於確保花卉品質，避免因載運過程之高溫而影響花卉鮮度及建立優良品牌形象，該班分別於民國81年率先購置一部15噸低溫冷藏運輸車，總價為236萬，另外，83年元月再增購一部210噸總金額336萬

的同功能運輸車，主要服務南投地區之花農，3年來兩部花卉冷藏運輸車之運輸業務收入，分別為81年1,945,405元，82年5,139,080元，83年5,999,790元。自冷藏運輸車上路以來，有效地維護運輸過程中花卉之品質，建立良好的企業品牌形象及增進市場承銷人競購意願，提高花農收益並達到產銷的雙受惠之原則。

栽培技術精進，榮獲獎牌

另外，該班班員近年來參加各項花卉競賽均獲優良成績：

- (1)80年春季台灣地區高品質花卉競賽
大花型康乃馨 特優獎 林榮文
滿天星組 特優獎 阮照能
- (2)82年度秋季台灣地區高品質花卉競賽

賽

- | | | |
|------|-----|-----|
| 康乃馨組 | 特優獎 | 林榮文 |
| 滿天星組 | 特優獎 | 阮照能 |
| 康乃馨組 | 特優獎 | 許吉潭 |

- (3)83年以花會友高品質花卉競賽
康乃馨組 金花獎 林榮文
葵百合 金花獎 余鎮漢
卡斯比亞組 銀花組 何振揚
滿天星 銅花獎 阮照能
滿天星 優良獎 林榮文
火鶴花 優良獎 柯添淇

至於困難及有待解決問題方面，阮照能班長與該班班員皆表示：「由於埔里地區種植花卉已多年，雖然花農亦都採取輪作耕作方式，但土壤有日益衰退現象。」他們希望相關專家能提供較佳的方法，或針對如何改善該區土質著手，以期順利發展地區性花卉產業。

(本文收錄在“產銷班專輯”同時刊載) ㊦