

# 樹立 CIS，連線服務農友

## 南區農會電腦共用中心簡介

農會依據農會法規定以保障農會權益，提高農會知識技能，促進農業現代化，增加生產效益，改善農民生活，發展農村經濟為宗旨。為達成上述宗旨，故其業務包羅萬象，非常龐雜，有金融業（信用部）、百貨業（門市部、購物中心、超市）、供運銷業（供銷部）、製造業（門市部、購物中心、超市）、供運銷業（供銷部）、製造業（碾米、飼料、農業、動物疫苗、牛乳、水果、蔬菜、食品冷凍、竹具等加工廠）、新聞業（會刊、雜誌、通訊）、教育業（農忙托兒所、推廣服）保險業（農民保險、動物保險、植物保險、保險部）、批發業（果菜、肉品、家禽、花卉、農業加工品等市場）、休閒業（農場、林場、苗圃、花園、果園、農蓋展示中心）、會籍管理（含選任人員選舉作業）、醫療業（動物醫療、植物病虫害防治、農民診所、醫院），另有內部管理之人事管理、財務管理、會計管理、資金管理……等等，業務繁多複雜且又與會員生活所需緊密結合，為了提供會員或客戶良好的服務品質，滿足會員日漸增多的需求，並減輕員工的工作負荷，提昇作業效率及效果，進而強化農會經營體質，以迎接內外環境的挑戰，尤其金融自由化、國際化、現代化帶來之衝擊更是非同小可，新銀行大量開放設立，農會賴於生存之命脈——信用部更首當其衝，是故，非得藉助

資訊科技將農會業務自動化（電腦化）無法竟其功。

### 籌備成立的過程

然而業務自動化不是簡單的事情，需投資相當龐大的人力、物力、時間，尚需考慮爾後的發展、維護、更新，更要能整體大環境配合並進（如能與金資中心連線），如由個別農會獨自進行，不僅不經濟，其軟體產品之品質能否與先進單位同步堪憂慮；是故如由個別農會組織資訊共心，共同出資，共同經營，共同分享資訊硬體及資訊人力，則在資訊專業人才之進用，軟硬體產品之品質，投資費用，系統安全控管……等等必能獲致較佳結果及效益。

高雄縣農會基於服務轄下基層農會，在農委會輔導下，於76年5月開始籌備設立「高雄縣各級農會電腦共同利用系統」，籌備年餘，於77年10月獲主管關核准成立。後經省政府指定為南部會電腦連線業務的共同中心，於77年11月10日將「高雄縣各級農會電腦共用中心」修正定名為「南區農會電腦共用中心」。

### 成立宗旨及任務

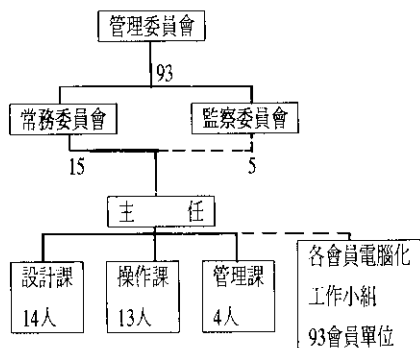
南區農會電腦共同中心（以下簡稱南農中心）以提供各農會電腦共同利用，加速農會業務自動化，發揮經營效率，提昇

服務品質，促進農會整體資訊系統之建立，並發展及處理跨會跨行連線等為其宗旨，而其任務為 1.農會各項業務自動化之研究、設計、企劃、管理、開發、推動、執行 2.整體規劃、集中發展農會電腦應用系統 3.發展及處理跨會跨行連線入業 4.建立標準化作業制度 5.各項業務電腦化之推行及各項措施之釐定與策劃 6.農會間電腦資源相互支援之協調。

### 組織體制

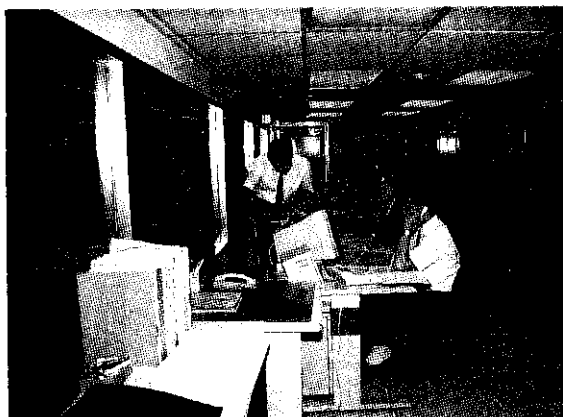
中心組織體制非常完備，由參加電腦共同系統之農會總幹事組成管理委員會，其功能如同農會之會員代表大會，為中心之最高決策單位，每年召開會議一次，議決中心之年度計畫、預決算……等。另由管理委員會中推選15名常務委員，組成常務委員會，每3個月開會一次，審議中心相關議案，其功能如同農會之理事長。另由管理委員會中推選5名監察委員，組成監察委員會，每4個月開會一次，監察中心相關業務、財務，其功能如同農會之監事會。其組織圖如下。

### 南區農會電腦共用中心



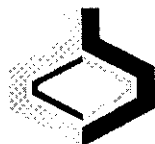
### 會員單位

中心於77年11月10日正式成立管理委員會，創始會為高雄縣、燕巢、橋頭、阿蓮、路竹、湖內、烏櫟、甲仙、梓宮、杉林、大樹、仁武、大社等13家農會，爾後



機房操作台服務各農漁線上作業(李佳芬 提供)

### 南區農會電腦共用中心 企業識別標誌



中心標誌(李佳芬 提供)

因績效卓著，制度健全，收費低廉，服務良好，系統穩定、安全，申請加入之農會絡繹不絕，截至83年8月有93家農會為正式會員，另有漁會如彌陀、興達港、枋寮、新港、林園、梓官等亦正式來文申請加入。會員單位如表1.2。

會員單位含蓋11縣市，營業單位有359個，如以金融系統來看，除郵局外，大概本中心之連線點最多了。遠至各地郊區、鄉下、山邊、海邊皆有農會之據點提供高品質之服務。當然為了使這些單位，甚或有些全然不知電腦為何者順利導入電腦作業，其過程之困難、複雜、辛苦，只有如寒天飲冰，冷暖自知了。不過，看到那麼多農會的業務電腦化從無到有，帶來員工、會員、農友、顧客……等等的方便與利益，所有埋頭苦幹的同仁，相信一定是蠻快樂的。

## 應用系統開發

中心成立後於78年7月10日招聘人員開始著手建置中心之機房及附屬設備、辦公室、軟硬體電腦之安裝、應用軟體之開發、測試、安裝、轉換作業之準備……經大家之努力，終於79年元月15日推出第一家一大社鄉農會之連線作業，爾後陸續導入各農會，截至83年8月已連線85家農會，290營業單位，其中含包很多政府鮮少關注的地方，但也是更需照顧的一群，如東部花蓮縣之新城、秀林、吉安、壽豐、台東縣之長濱、成功、東河、池上、海端、關山、鹿野、延平、太麻里、屏東縣之恆春、車城、牡丹、枋山、枋寮，高雄縣之甲仙、桃源、杉林、田寮，嘉義縣之大埔、番路（阿里山之觸口、隙頂）、竹崎（阿里山之石棹）、梅山（太平）……等皆已導入上線，對於縮短城鄉距離，透過資訊科技及通信網路，應有不錯的助益。

目前中心已開發完成①顧客管理②存摺存款③支票存款④存單存款⑤跨行通匯（可匯款至與金中心連線之任一金融單位）⑥跨行自動付款機（提供二十四小時全年無休之服務，可至與金資中心連線之任一金融單位自動付款機上提款）⑦代收票據⑧放款⑨會計⑩會籍管理⑪農民保險⑫存放行庫⑬綜合存款⑭電話費媒體繳⑮電力費媒體轉繳⑯水費媒體轉繳⑰稅款媒體轉繳轉發⑱服款媒體交割⑲利息所得稅媒體申⑳農業發展基金貸款補貼利息媒體申報㉑老人年金媒體轉發，目前正進行開發系統有①人事薪資②供銷業務③退票管理④公庫存款⑤MICR 票據管理，其餘如IC金融卡POS系統，金融卡跨行轉、金融卡全球提款、信用查詢、語音查詢、農業供銷、農業推廣……等等待開發系統尚

很多，將一本以往服務之熱誠竭盡所能，使各地農友共享資訊尖端科技所帶來之高品質服務品質。

## 效益評估

如就有形效益來分析，單一農會如自行設立電腦，則其設備費用平均約950萬元（機器及設備約150萬、電腦硬體約450萬、軟體約300萬、雜項設備約50萬），

### 一、會員單位—依加入年度別分類 南區農會電腦共用中心會員單位—依加入年度別分類

83.8.31

加入年度	農會別	合計	累計
77	高雄縣-燕巢鄉、橋頭鄉、阿蓮鄉、路竹鄉、湖內鄉、鳥松鄉、甲仙地區、梓官鄉、杉林鄉、大樹鄉、仁武鄉、大社鄉	13	13
78	茄萣鄉、大寮鄉、新營市、永安市、彌陀鄉	5	18
79	林園鄉、林邊鄉、岡山鎮、嘉義市、竹崎鄉、民雄鄉、永靖鄉、鹿草鄉、員林鎮、成功鎮、關山鎮、池上鄉、東河鄉、長濱鄉、太麻里地區、鹿野地區、溪口鄉、梅山鄉、秀水鄉、褒忠鄉、番路鄉、荊桐鄉、恆春鎮、永康市	24	42
80	義竹鄉、西螺鎮、古坑鄉、大埤鄉、崙背鄉、大林鎮、太保市、四湖鄉、二崙鄉、新港鄉	10	52
81	朴子鎮、布袋鎮、水上鄉、大埔鄉、六腳鄉、西港鄉、鳳山市、萬丹鄉、壽豐鄉、吉安鄉、東石鄉、斗六市、田寮鄉、口湖鄉、埔心鄉、新園鄉、新秀地區	17	69
82	屏東市、南州鄉、長治鄉、高樹鄉、鹽水鎮、里港鄉、歸仁鄉、六甲鄉、二林鎮、台西鄉、枋山地區、車城地區、枋寮地區、芳苑鄉、豐原市、六龜鄉	16	85
83	旗山鎮、楠西鄉、善化鎮、將軍鄉、名間鄉、富里鄉、內門鄉、台東地區	8	93

39  
民國84  
7月16日

二、會員單位—依縣市別分類  
南區農會電腦共用中心會員單位—依  
縣市別分類

83.8.31

NO.	縣市別	農	會	名	稱
1-04-04	花蓮縣	1.新秀地區	2.壽豐鄉	3.吉安鄉	4.富里鄉
2-08-12	台東縣	1.台東地區	2.成功鎮	3.關山鎮	4.池上鄉
		5.東河鄉	6.鹿野地區	7.長濱鄉	8.太麻里地區
3-12-24	屏東縣	1.車城地區	2.林邊鄉	3.萬丹鄉	4.新園鄉
		5.屏東鄉	6.枋山地區	7.南州鄉	8.長治鄉
		9.恆春鎮	10.高樹鄉	11.枋寮地區	12.里港鄉
4-24-48	高雄縣	1.高雄縣	2.岡山鎮	3.燕巢鄉	4.橋頭鄉
		5.阿蓮鄉	6.路竹鄉	7.湖內鄉	8.茄萣鄉
		9.永安鄉	10.彌陀鄉	11.甲仙地區	12.梓官鄉
		13.杉林鄉	14.林園鄉	15.大寮鄉	16.大樹鄉
		17.仁武鄉	18.大社鄉	19.鳥松鄉	20.鳳山市
		21.田寮鄉	22.六龜鄉	23.旗山鎮	24.內門鎮
5-09-57	台南縣	1.新營市	2.永康市	3.西港鄉	4.歸仁鄉
		5.六甲鄉	6.鹽水鎮	7.楠西鄉	8.善化鎮
		9.將軍鎮			
6-16-73	嘉義縣	1.大林鎮	2.大保市	3.民雄鄉	4.溪口鄉
		5.梅山鄉	6.竹崎鄉	7.番路鄉	8.鹿草鄉
		9.義竹鄉	10.新港鄉	11.朴子鎮	12.布袋鎮
		13.水上鄉	14.大埔鄉	15.六腳鄉	16.東石鄉
7-01-74	嘉義市	1.嘉義市			
8-11-85	雲林縣	1.西螺鎮	2.古坑鄉	3.大埤鄉	4.莿桐鄉
		5.二崙鄉	6.崙背鄉	7.褒忠鄉	8.四湖鄉
		9.口湖鄉	10.斗六市	11.台西鄉	
9-06-91	彰化縣	1.員林鎮	2.秀水鄉	3.永靖鄉	4.埔心鄉
		5.二林鎮	6.芳苑鄉		
10-01-92	台中縣	1.豐原市			
11-01-93	南投縣	1.名間鄉			

本中心目前有92家基層農會，合計約8億7,400萬，此部份約可節省7億多元。

更多的是每年之經常性費用，經估算

每年以本中心之會員單位數，約可節省8億多元。

如就無形之效益，則不勝枚舉，如協助解決沒有規劃能力或經濟能力較弱農會的電腦化問題，配合財政部及省政府之規定解決各別農會中心連接之問題，農會個別設置電腦，系統品質、安全、費用、資訊人力之晉用……等等問題皆可透過共用中心解決、克服。

未來展望

農會的經營、農產品的產銷、農友的服務，在在需要藉助自動化作業，能否用得深，用得廣，亦關乎每個層面人員的配合。電腦不是萬靈丹，如要將農會經營得成功，真正照顧到會員的各項需求，還是在於各層面人員如何善用電腦相關資源。

展望未來，尚有很多業務待開發，各項管理制度更待改善，中心人員尚待學習之技能亦很多，盼望各級長官、各位先進亦能一如過去、現在愛護之情，時加指導、鞭策，使中心各項業務之推展更臻完美，以嘉惠全體會員及農友們。

## 農友的福音

綠色大革命神奇有效微生物群  
栽培旺(SAION)-EM系列

日本原裝進口

使用方法：灌上、噴葉

效力：促進發酵分解動植物殘體及新陳代謝改善土壤團粒結構，防止水分養分流失，減少連作之損害，抑制線蟲繁殖，促進發芽增加甜度，延長收穫物之保鮮保藏期限。

日本SANKO全社榮譽出品檢台(83)5字第00351號

**商品名** 楓木葉企業股份有限公司

栽培旺-EM1號  
栽培旺-EM2號  
栽培旺-EM3號

地址：台南市府前路一段245號  
電話：(06)2233527-9  
傳真：(06)2295043