

高屏地區 紅豆重要害虫 生態簡介



斜紋夜盜為害豆莢



台灣黃毒蛾



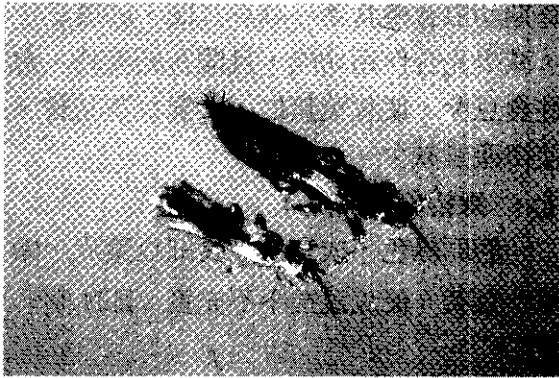
黑豆蚜危害狀



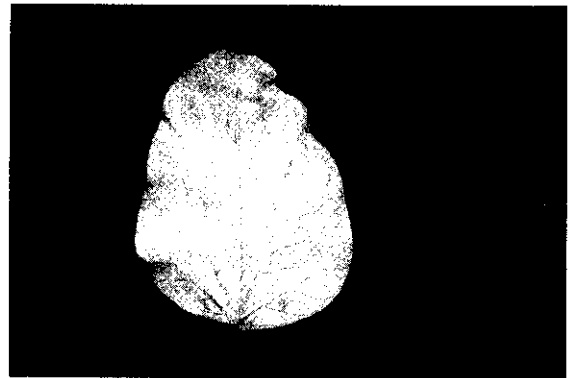
豆莢潛蠅危害狀



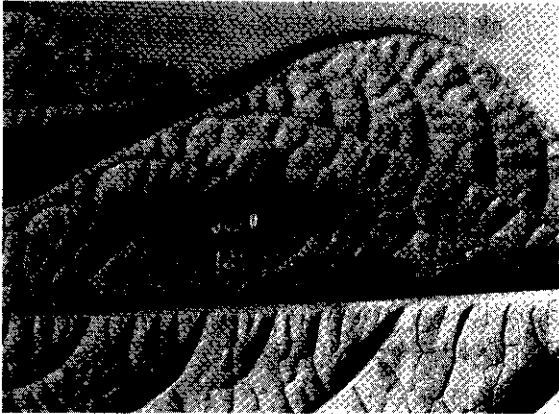
小白紋毒蛾危害狀



豆花薊馬



斜紋夜盜蛾卵塊



小白紋毒蛾



葉潛蠅

紅豆為高屏地區重要的秋季裡作經濟作物，近年來栽培面積每年約5千公頃，年產量約8千公噸左右，因需求殷切已擴展到台南地區栽培，而紅豆種植期間，常受到多種害虫危害，如果農民稍有不留意而疏忽防治，會使品質與產量受到很大影響。現就紅豆從播種生育期至結莢，以至採收期，常發生之重要害虫其為害習性及生態分別介紹如下：

一、潛蠅類（包括有根潛蠅、莖潛蠅、葉潛蠅……等）：

當紅豆萌芽真葉展開後，潛蠅類幾乎就會飛來危害。其成虫產卵於幼嫩的葉背上，卵孵化後即沿著葉柄蛀食而進入莖或根部，一直往下食或侵入植株髓部，阻礙

植株水份和營養的輸送，當幼虫到達莖基部而未化蛹時，又會返身繼續吃食一直到化蛹（莖潛蠅），而（根潛蠅）則一直鑽食至莖基部或根部表皮，而後在莖基或在根部表層化蛹。而潛蠅類造成的特徵是把植株莖部，剝開後髓部被吃食造成污穢不堪，受害輕時使植株生育受阻，嚴重時會造成植株死亡造成缺株，影響產量甚鉅。

二、斜紋夜盜蛾（夜盜虫）：

本虫在於太陽下山前開始活動，成虫交尾後，雌蛾將卵產於植株葉背或背光處。卵成塊狀，上被覆蓋雌蛾體毛（鱗毛），孵化後之初齡幼虫開始集體啃食葉片下方葉肉，只留下一層表皮，俟3~4齡幼虫，逐漸向四周分散，被取食幼嫩葉片造成空洞或將豆莢吃成中空，老熟幼虫最後潛

入土中化蛹。成虫有趨光性，常在夜間出來活動。

三、台灣黃毒蛾、小白紋毒蛾（刺毛虫）：

均屬鮮翅目毒蛾科，雜食性，不論蔬菜、花卉、果樹、雜糧或森林，包括豆科、十字花科、藜科、百合科、莧科、菊科、葫蘆科、旋花科、禾本科、蘇木科等幾十種植物都能食害，毒蛾類產卵均成堆，七天卵孵化，初齡幼虫群棲食危害葉表，漸食成長後分散，幼虫有吐絲懸吊借風飄依之現象，三、四齡幼虫食量很大，不論葉片、花蕾或幼果均食害，影響品質及產量，虫體鱗毛使人體過敏奇癢紅腫。

四、薊馬類（包括豆花薊馬和台灣花薊馬）：

虫體微小，成虫及若虫群集於新梢及未展開之嫩葉及花蕾，危害嚴重植株嫩葉無法展開而枯死，花蕾亦皺縮乾枯，使結莢小而畸形捲曲之莢果，常不含種實，農民常稱之為「公花」。且被害植株葉片稀少，枝條變黑褐色而捲曲，常被農民誤認為生理現象或病害。

五、黑豆蚜（龜神）：

在密植或光線不足地區，受害較嚴重。有翅胎生雌成虫體黑色，觸角較長，暗褐色。無翅胎生雌虫觸角較短，體黑色較光亮，若虫灰黑色。當成、若虫群集於葉莖或夾上時會分泌蜜露，而引發「煤病」，且以刺吸式口器吸食植株汁液，會使嫩葉枯萎，葉子變形捲曲，使植株光合作用受阻而衰弱，開花遲緩花朵小。影響產量甚大。

六、豆莢螟類：

幼虫體淡黃綠色，頭淡褐色在紅豆生

育期幼虫會捲食葉片藏身其間，破壞葉片，減少光合作用功能，且開花結莢時，會蛀食豆莢，使豆莢無仁，影響豆莢品質，使得產量減少。

七、綠椿象（臭虫）：

體鮮綠色，成若虫吸食紅豆葉片，嫩莖及豆莢。使豆莢扁平不充實，即所謂「無仁」。

八、蟎類（紅蜘蛛）

蟎類常棲息於葉背，老葉片密度較大，為害時造成葉背黃褐色而污穢，葉正面成白色之斑點，使植株提早衰老、落葉、結莢及充實不良，因棲息葉片施藥操作困難，虫體小活動於豆毛之間，茸茸豆毛，藥液被豆茸毛抵住，不易近其身，又因其生活史短世代，繁殖力強，一種有效藥劑經年使用後便產生抗藥性，故需要多種農藥交換使用。

九、小綠葉塵子（跳仔）：

成虫、若虫棲息於葉背或新芽上吸收汁液，新芽被害輕者皺縮發育不良，嚴重者呈火燒狀枯死，本虫很普遍，但在紅豆田尚未見猖獗為害者，亦不可忽視。

卵乳白色、長橢圓形，雌虫產卵於嫩葉或嫩莖組織內，初孵化若虫呈白色透明，其後變為淡綠色，成虫體長的3mm呈淡綠色。

紅豆害虫，除了上述外還有波紋小灰蝶、細蛾、擬尺蠖……等害虫，這幾種害虫偶而發現較輕，一般較不受重視。而這上述害虫，影響產量最大的應算是薊馬類害虫，因紅豆花器輕軟弱，而造成為害像病害或生理病，且今無適當的藥劑，而篩選好的藥劑之乃是現今重要的目標，以加惠農民。