

淺談文心蘭病害防治

近幾年來，由於工商業的突飛猛進，創造了「經濟奇蹟」，亦使得人們生活水準提高，在物質富裕條件帶動下，人們在求溫飽之餘，進而要求精神生活之提升，花卉市場就在此需求刺激下逐年擴大，漸成為當今農業中具高經濟價值生產之主流。

文心蘭引進國內初期並未受重視，但近年來由於本省花藝設計之題材多樣化及花材變化與需求量大增，故而使文心蘭漸受青睞。加上本省氣候環境條件十分適合生產文心蘭，因而愈來愈多栽培業者加入文心蘭生產之行列，使得文心蘭成為目前本省新興栽培花卉之一。

習性

文心蘭（*Oncidiums*）為原生於熱帶美洲的墨西哥、巴西、玻利維亞一帶的複莖地生蘭或著生蘭，原生種有7百多種。大多數的文心蘭植株與其近親堇花蘭（*Miltonias*）及齒舌蘭（*Odontoglossums*）十分相似，有的屬於多莖型，有的則屬於扁平假球莖型；有些品種葉稍圓似洋蔥之葉片如 *Onc. stiptatum*；有些則葉片小如扇形之鳶尾葉如 *Onc. triquetrum*。文心蘭之花朵唇瓣特別發達，宛如飛舞中的女郎，因而有「跳舞的女郎」（*Dancing Lady Orchids*）之稱，其花朵色彩有純黃、洋紅、粉紅、茶褐色花紋、斑點等多種變化，其花序更是變化多端，有豎立開一

、二朵花及數十、數百朵者不一而定；花期因品種不同而互異。

文心蘭屬於氣生性之蘭花，具有卵形、紡錘形、圓形或扁圓形之偽莖（假球莖），其生育特性為其營養繁殖形態；偽莖是其養份儲存及供給之所在，隨營養生長而增大而隨生殖生長而縮小，植株新芽由原偽莖基部於2月左右開始生長（本省因地處亞熱帶，幾乎全年皆可生長）。高溫促進新芽生長發育，並逐漸生成新偽莖。偽莖成熟後原基部另生腋芽分化成花莖，花莖於七月後急速生長，於十月中旬開花。本省平地栽培因長期處於高溫條件下，花芽分化時期端視偽莖成熟度而定，故雖於初秋有盛花期，但終年均可見到花莖之形成，實為文心蘭切花栽培之有利條件。

軟腐病

此病是由 *Erwinia carotovora subsp. carotovora* 病原菌所引起之細菌性軟腐病。於高溫多濕的梅雨、颱風季節及通風不良的環境和施用過多的氮肥時，較易得此病害。目前主要切花品種中以 *Onc. Gower Ramsey* 被危害最嚴重，其病徵最初由細菌侵入葉片或心葉後產生水浸狀斑點，迅速擴散形成含水多之情況，用手輕壓即破裂，後期發生惡臭，病葉轉黃而落葉，全株軟化腐爛而死。

防治方法

1. 選用抗病品種或不帶菌之種、苗或其它繁殖體。

2. 週遭環境之田間衛生及栽培管理方法：本省7、8、9月因雨水多又逢高溫，因此水份的管理要留意，且肥料之施用需注意不可施放太多氮肥，也應保持園內良好通風狀況。

3. 苗的繁殖最好不要於5月之後，因本省5月以後溫度漸高，若水份管理不當則易使幼苗繁殖後感染病菌。另一發現有病株時應立刻除去，以防其擴展。

4. 藥劑防治可參考選用有：68.8%多保鏈黴素（Atatin）可濕性粉劑1000倍、30.3%四環黴素溶液1000倍、12.5%鏈黴素溶液1000倍、72.5%銅鋅錳乃蒲可濕性粉劑500倍、37.5%氫氧化銅懸粉800倍，每隔7-10天噴灑一次，連續3-4次，且應輪流使用避免抗藥性的產生。

疫病

此病是由 *Phytophthora palmivora* 病原菌所引起的。於本省此病一年四季均會發生，澆水過多或通風不良下發病最嚴重，剛出瓶不久的幼苗最易受害；購買植株堆積過久容易發病，進口苗尤易發生。

此病徵在被危害部位產生褐色病斑，高溫多濕時容易快速擴大，呈褐色大斑，最後呈黑褐色，落葉、莖腐直至整株死亡。根部會因被侵害而腐爛，擴至偽莖或地上部。

防治方法

1. 避免澆水過多，保持園內空氣濕度，不使過高，通風良好、光照充足。應儘量避免使用過多的氮肥，致使植株徒長

軟弱，易得此病害。

2. 罹病植株應立即除去，或患病初期切除罹病組織。未感染病菌部份以及介質、盆器用（0.15%）漂白水浸泡消毒。

3. 避免蝸牛及蛞蝓爬行或咬食，以免傳染其病菌。

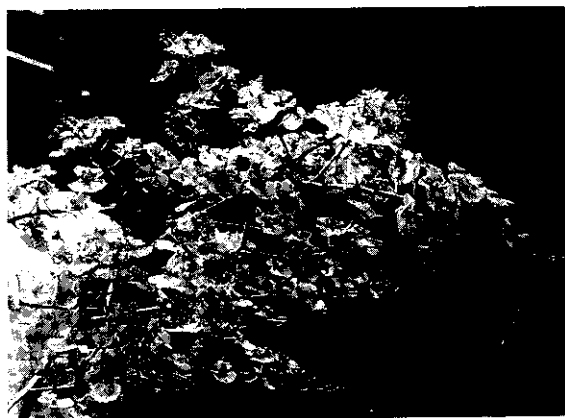
4. 藥劑防治可參選用有：58%鋅錳滅達樂可濕性粉劑400~600倍、80%鋅錳乃蒲可濕性粉劑400倍、80%鋅錳克絕可濕性粉劑400倍、66.5%普拔克液劑1000倍、33.5%快得寧水懸粉1500倍、35%依得利可濕性粉劑1500倍、25%依得利乳劑1000倍，每隔7-10天噴灑一次，且須輪流使用避免抗藥性產生。

炭疽病

炭疽病是由 *Colletotrichum gloeosporioides* 所引起的。此病在高溫多濕、植株生育不良、種植太密、通風不良、或有受傷傷口植株易發生。其病徵在葉片初期呈褐色凹陷小點，以後擴大成圓形或不規則病斑，嚴重時病斑中央呈現壞疽現象，此病多自葉尖向下枯萎，不危害偽莖。

防治方法

1. 種植勿太密、光照、排水、通風



須良好。養成健壯植株，遇有罹病組織則應切除，且注意田間衛生。

2. 藥劑防治可參選用有：50%撲克拉錳可濕性粉劑6000倍、75%四氫異苯晴可濕性粉劑600倍、65%貝芬得可濕性粉劑1000倍輪流使用。

灰黴病

此病是由 *Botrytis cinerea* 所引起的，本省於冬、春季節，低溫多濕時較易得此病，此病僅危害開花中、末期，一般並不嚴重。得病之花瓣有小褐斑，花朵失去鮮艷色彩，嚴重時花朵萎縮，失去商品價值。



1. 發現花瓣有病斑時，應立即摘除且燒毀，且加強白天之通風，降低室內溫度。5月以後氣溫逐漸上升此病會自然減少。

2. 本病防治要提早歸劃實施，並著重於預防及清園工作，且清除園內雜草。

3. 藥劑防治可參考選用：50%克氯得可濕性粉劑1000倍、23%依普同水懸劑1000倍、50%免克寧可濕性粉劑1500倍。

東亞蘭嵌紋病毒

東亞蘭嵌紋病毒 (*Cymbidium Mosaic Virus*) 簡稱 CyMV，在分類地位上屬於馬鈴薯 X 群病毒之一員，此病毒具有性質穩定之特性，在寄主細胞體內濃度極高且可形成結晶狀態。CyMV 感染植株後主要產生壞疽條斑或斑塊型病徵，此種病徵可發生於葉片或花部，對蘭花品質傷害極大。目前尚未發現可傳播此類病毒之媒介昆蟲，其傳染以機械性磨擦傷口為主要途徑。

防治方法

1. 避免蝸牛及蛞蝓爬行或咬食，以免傳染其病菌。

2. 購買種苗時必須選購無病毒且專業種苗公司才有保障。

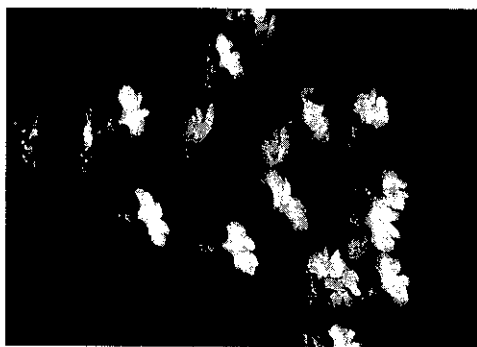
3. 剪刀和刀子於切花或分株前儘量用75%酒精或火烤消毒。

齒舌蘭輪斑病毒

齒舌蘭輪斑病毒 (*Odontoglossum Ringspot Virus*) 簡稱 ORSV，乃屬於煙草嵌紋病毒群之一員，此群病毒的最顯著特性即其性質極為穩定，不僅在寄主細胞內如此，在寄主細胞外亦可抵抗不良環境存活相當時日。被 ORSV 感染之蘭株於葉片上會產生黃化條紋或斑紋，此病毒其傳播方式乃藉由機械傷口侵入。

防治方法

同東亞蘭嵌紋病毒防治方式。



多彩多姿的文心蘭





多彩多姿的文心蘭



高溫多濕的環境，施用過多的氮肥易使文心蘭得軟腐病



植株太密易使文心蘭得炭疽病



文心蘭幼苗易受疫病危害



疫病的特徵是產生褐色病斑