

# 俄羅斯 值得一遊



莫斯科大學前(右四為筆者)

馳名達百年以上蘇聯，非但是世界第二強國，更是全世界共產國家領導國。蘇聯係由15個國家組成一個蘇維埃政府聯邦共和國，該國土地之大堪稱世界之冠（比台灣的面積約大600倍），但大部份土地均屬冰天雪地，鳥不生蛋之地，故地廣人稀，人口僅有兩億4千萬人。

## 地大人稀，而且物產缺乏

該國雖擁有地廣條件，但物產卻甚缺乏，主要作物以大麥、黑麥、馬鈴薯、紅蘿蔔以及大蔥為主，但生產供需不平衡，經常靠鄰國供應糧食以維人民生計。

筆者於民國81年6~7月間曾榮幸前往蘇聯考察，未前往之前，腦海裡所想像蘇聯該是一個經濟發展、生活極其富裕的強國；到達蘇聯後，卻發現不是這麼一回事。4年前的蘇聯，由於長期推行共產制度實施新社會主義，無私人財產，更無私人企業，生活物資非常匱乏，均採配給制，除主食配給外，連購買日常生活物資皆大排長龍，尤以購買麵包為最，連消費性香煙亦須排隊一小時以上才能買到3包，由此可知該國人民生活之苦。

蘇聯幣值雖高於美金，幣率0.6盧布兌換美金一元，由於經濟蕭條，謀生困難，一般工人月收入僅有20盧布，約美金6元，只可勉強餬口，都會區房屋皆係政府所有，每月付6.7元盧布租用，共用廚房及衛浴設備，生活品質至為低落。

該國經濟蕭條究其原因，係所有稅收大部份用於發展國防以及尖端科技經費，對於人民生活毫無置聞，幸好物價便宜，

雖收入低仍可勉強度日。另因人力資源充裕，由於無法支配運用投入各項生產行列，任其遊手好閒，浪費人力資源導致人民生活困苦，因此市區到處可見乞丐討錢，連克里姆林宮紅場亦不例外。

長年生活困苦的蘇聯，終於在1992年（民國81年）10月間，解體成為今日的俄羅斯。今年6月間，筆者陪農會選任人員再度考察俄羅斯，發現實施民主政治，脫離共產體制的俄羅斯，已今非昔比，已有欣欣向榮之感。目前已有私人商店、私人企業，以及私人蓋的房屋，但由於通貨膨脹至劇，由原0.6元盧布兌換一元美金的幣值，如今變成一元美金兌換4,800元盧布，貶值之大令人咋舌，因此經濟成長緩慢，仍無法快速復甦，生活品質雖有改善，但與先進國家相比仍有一段距離，惟政府已著手致力開放觀光事業，提昇外匯收入，該國經濟發展指日可待。茲將俄羅斯8天之旅，所見所聞簡述如下供參閱。

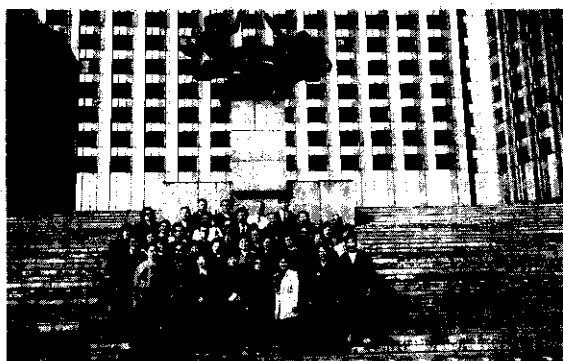
### 浪漫的俄羅斯之旅

**第一天：**搭乘日本亞細亞航空公司班機前往日本成田機場（飛行時間約3小時），辦妥入境手續後即乘過境飯店巴士前往成田空港大飯店卸下行李，隨即又搭車往成田機場轉搭成田至上野子彈火車往上野，約1小時車程到達上野，在上野夜市逛街至夜晚8：40又搭火車回成田，再轉搭飯店巴士回飯店。

**第二天：**搭乘日本航空公司11：45班機前往俄羅斯首都莫斯科市，經飛行10小時，於下午10時許到達（時差慢5小時）

，經辦理入境手續，綜觀俄羅斯雖已改革實施民主政治，由於共產制度曾達百餘年，因此其體制仍存有共產味道，過海關的效率非常低落，實令觀光客有不耐煩之感，經拖延近一小時始辦妥入境，乘車往市區住宿「宇宙大飯店」。

**第三天：**全日旅程安排莫斯科市區觀光，該市屬圓形都市，人口900萬人，雖市區大部份建築物已有50年以上歷史，但由於街道規劃廣闊又直，且房屋排列整齊至為美觀，其中尤以列寧大道單向8線道



克里姆林宮已有500年歷史

，雙向16線道，長度20公里，貫穿市區為最。市區交通方面：陸上交通以有軌及無軌電車為主，尤以長度達300公里以上，深度61公尺深地下鐵最受歡迎，由於地下鐵走遍全市各角落，因此設有15個地下鐵火車站，係目前世界各國大都市所未有，兼具交通與國防效用，地下鐵行車每兩分鐘一班車，停車時間僅20秒鐘，但時速甚快達80~100公里，由於班次密集，加上行車快捷，票價低廉，約台幣3元，係大眾化消費交通工具，頗受市民及遊客讚許

，故每日搭乘地下鐵旅客超過1,300萬人次，堪稱世界地下鐵之最。空中運輸方面；該市除陸上交通順暢便捷外，另有四個國內線班機機場及一處國際線班機機場，只缺海上運輸，但綜合其交通情形，堪稱順暢便捷，從未見如台灣塞車嚴重情況發生。

### 教育普及，勝地處處

除馳名世界的莫斯科大學外，蘇聯還有其他幾所大學，另有83所高中，63處博



脫離共產體制的俄羅斯，已今非昔比

物館及93處運動場，教育至為普遍，且教育水準亦非常高。參觀克里姆林宮、博物館、國會大廈廣場及中央百貨公司。

克里姆林宮已有500年歷史，宮內設有26個樓台，並有早年未曾使用過大炮重達20,000公斤，子彈1,000公斤，大鐘重達40,000公斤，據說大鐘本欲吊在大樓上面，由於太重，考量其安全終未吊掛，後來改放在地上供旅客觀賞，此鐘早期鐘響時聲音可傳送100公里以內，由於時間已有500年歷史，加上年久乏修，目前已無使用價值，僅供遊客參觀。博物館所陳列

古物實無法與國內故宮博物院相比，但俄國在沙皇皇帝時代係強國，鄰近弱小國家皆進貢巴結蘇聯，陳列不少歐洲國家琳瑯滿目古物，倒值得參觀。

紅場係蘇聯閱兵廣場，除閱兵外，遊客可自由散步其間，欣賞克里姆林宮全景，並可在紅場旁邊參觀歷史已達200年中央百貨公司。1981年蘇聯未解體前，百貨公司所陳列貨品少之又少，且貨品質劣又粗糙，實無法與國內百貨公司相比，自解體後已有個體戶經營，已今非昔比，非但貨品充裕，品質良好，唯一特色則免受3年前購買東西大排長龍之苦，隨之所欲均可買到所好物品。

### 大眾化交通工具，價廉快速

**第四天：**全日在聖彼得堡市市區參觀，該市未解體前，原名列寧格勒市，解體後更名為聖彼得堡，全市土地面積6,050平方公里，人口600萬人係俄國第二大都市，該市交通至為發達，除有兩處機場外，尚有興建於1930年地下鐵貫穿全市，且另有三條大河，45條運河流經該市，單橋樑則達300餘座，由於水上運輸方便加上景色秀麗，有「北方威尼斯」之稱。整日活動參觀世界第三大博物館的隱士蘆博物館、皇宮大廣場、彼得一世紀念像、亞歷山大紀念柱、阿羅拉號戰船、列寧銅像、彼得堡及羅堡大教堂，該教堂高達125公尺，係全市最高教堂。

**第五天：**參觀芬蘭河畔俄國歷代沙皇夏宮所在地之一的普亞金城，因詩人普西金在在此地6年潛心研究而聞名，一般人

稱之為沙皇村。夏宮係沙皇於夏天度假之處，建於1782年，迄今已有213年歷史。這座宮殿以其恢宏規模以及堂皇建築設計，實令人肅然起敬，宮內設有十幾個廳，由於導遊介紹快速無法詳記，僅就幾個重要大廳略述於下供參閱。大廳係供跳舞場所，廳內除彫刻裝飾非常精細美觀外，廳內壁上均掛大鏡供舞者欣賞自己舞姿，故每年維修經費浩大與興建經費雷同。餐廳供招待外賓之用，廳內各國餐具皆有；用餐餐具視用餐情形隨時決定餐具。另有紅色客廳、綠色客廳、灰色客廳、琥珀客廳、畫畫客廳、白色客廳等皆建築非常美觀，身歷其境，有點依依難捨，流連忘返之

感。宮內除此幾個大廳外，尚有大小客廳50餘間供外國貴賓住宿度假，且宮前設置歐洲地區各國代表性花園供外賓散步觀賞，故到此地如心想往何國，則有如到該國花園觀賞一樣，有身歷其境之感。

### 克里姆林宮，俄人的精神堡壘

第六天：搭車前往離莫斯科市100公里遠俄國金環七大城市之一的薩戈爾斯市，利基布爺東正教聖地則為東正教最古老教堂之一的聖三聖賽爾吉烏斯修道院參觀，該市人口雖有3萬餘人，但係政府規劃國家歷史文化保護區，東正教在俄國頗有舉足輕重之地位，其信徒皆來自全國各

三冠牌新型系列產品

## 三冠牌穴植網

專利新產品：新型第78816號

特點：

1. 依各種作物栽植間距預留孔穴，栽植作業方便、整齊。
2. 雜草抑制、透水性、通氣性佳。
3. 肥料、農藥可直接噴灑。
4. 冬天保溫，夏天保涼，耐候性佳，可重覆使用。
5. 使用本產品，可避免如PE銀黑布的不透氣，致土壤溫濕度過高易生霉菌、施肥不易及根部腐爛之缺點。
6. 使用本產品可避免如不織布易遭污染、含水笨重及保存不易之缺點。
7. 使用本產品可避免如稻草易生病菌、雜草滋生、壽命短，人工成本高之缺點。



煥坤企業股份有限公司

地址：彰化縣福興鄉西勢村員鹿路2段155號  
電話：(04) 777-3878(代表號) FAX: (04) 778-9778

地，寺內教堂建自15~16世紀非常陳舊，由於歷史悠久且設有大學及醫療中心等，就因規模龐大，特安排一天參觀，但本團團員均信仰佛教，進入其內有些不適應感覺。

**第七天：**上午市區自由參觀購物，因此再度前往位於克里姆林宮紅場邊中央百貨公司購物。俄國在解體後日常生活物資已非3年前之匱乏，不須大排長龍購物，因此每位團員採購了一些物品回國當紀念品。下午參觀蘇聯時代所建設經濟成長展覽會場，該會場每年舉辦一次經濟成長展覽會，供蘇聯人民參觀，藉此展現其國內經濟成長外，亦可安定民心，宣揚共產體

制，推展農工業經濟成果貢獻國家之舉。會館內設有史達林大門，列寧大門，工商業館以及農業館等，唯一特色是在友誼噴水池周圍豎立15個共和國代表金女像，展示蘇聯是15個共和國組成世界共產國家強國，今非昔比，在1981年10月間蘇聯瓦解，15個共和國已紛紛獨立，蘇聯已易名恢復原來共和時國名俄羅斯，已非蘇聯了。

為期短暫俄羅斯8天之旅，就在5月19日下午3：00許全部結束，隨即搭車前往莫斯科機場搭乘日航5：30分班機往日本成田機場，到達時已是翌日下午1：00時（由於時差關係），再轉機搭日航回桃園中正機場完成此次浪漫8天俄羅斯之旅。㊦

## 海外技術合作委員會

# 誠 徵

### 駐外農技儲備人員

- 一.類別：農園藝、養殖、水利。
- 二.資格：大學院校以上相關科系畢業，具備外語能力及專業技能有志參加駐外技術團工作者。
- 三.辦法：1. 經本會遴選（專技與英文筆試及口試）錄取者列為本處援外儲備人員並將委請國內有關試驗場所密集專業及語文訓練，訓練期滿合格後分派赴駐外技術團工作。  
2. 受訓期間之待遇仍比照國內約聘人員俸點支給報酬標準核薪。  
3. 意者請寄個人履歷表至台北市辛亥路二段一八五號  
海外會秘書處第一組許技師收，或電（02）7375641