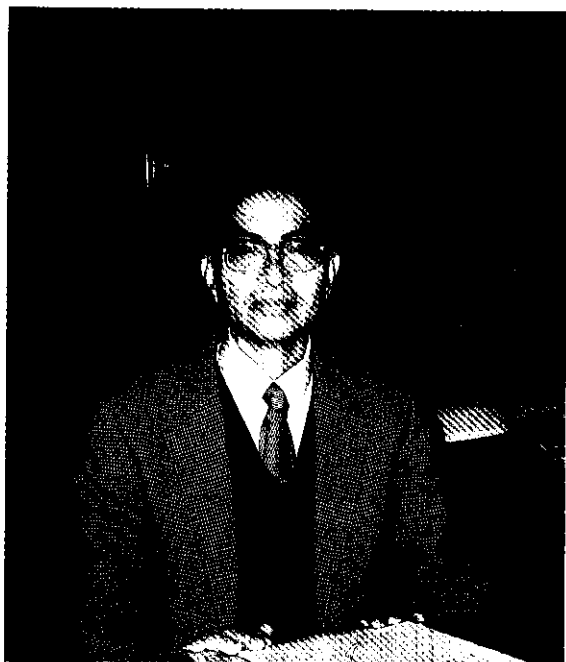


逢乾旱，休耕、存糧攤開講

文圖/黃貴豪



農委會農政科李增宗科長指出，我國的糧政機關，除了規劃國內的糧食生產外，也時時注意國際的糧食生產問題



台灣省糧食局林學正局長表示，政府絕對是照顧農民的生活來制定米價

由於台灣地區自民國84年下半年至85年1月的雨量不豐沛，致水庫蓄水量以及河川水量減少；為求水土資源之有效利用，今年（85年）一期稻作，嘉南地區的農田停灌面積為18,188.42公頃（南縣10,343.66公頃，嘉縣7,844.76公頃），台中以北地區包括桃園、石門、新竹、苗栗、台中等地的農田停灌面積為58,608.00公頃。

合計有7萬多公頃的農田因缺水停灌而休耕，這會不會因屆時稻作減產而缺糧呢？為讓農友也能了解農政機關的措施，特拜訪農委會農政科李增宗科長及台灣省糧食局林學正局長就休耕與存糧的問題作簡略的講解，提供農友參考。

面 對旱象尚未紓解，今年全省第一期稻作預估停灌面積直逼8萬公頃的趨勢，農委會農政科李增宗科長表示，只要農友能充份配合政府訂定的措施，國內絕不會有缺糧的危機。

雖休耕減產，卻不缺糧

李科長同時指出，雖然預估今年全省稻作停灌面積約有8萬公頃（請看表1），但實際上不會有這麼多。因為依據民國81年一期作及83年一期作的紀錄，當年也由於乾旱現象公告停灌面積的數目，高達9萬公頃，但翌年春雨後，實際休耕面積已縮減為1萬多公頃。除了氣候的因素，李科長認為實際休耕面積較公告面積減少的原因還有以下四項：

- 1.公告停灌區的面積內，其農田已轉作其他作物。
- 2.當年已先申請稻田休耕補貼。

表 1.85 年一期作公告停灌區域面積統計表
單位:公頃

公告次別	灌區別	面積	鄉鎮別公告停灌面積
第一次 85.01.15 18,188.42 公頃	嘉南農田水利會曾文、烏山頭水庫灌漑區	18,188.42	台南縣: 10,343.66、新化鎮 572、六甲鄉 1,555、柳營鄉 1,548、下營鄉 729、官田鄉 1,307、麻豆鎮 139、東山鄉 863、新營市 498、後壁鄉 3,020、鹽水鎮 67、白河鎮 46。 嘉義縣: 7,844.76、民雄鄉 237、新港鄉 2,018、大保市 1,976、水上鄉 659、溪口鄉 380、鹿草鄉 1,923、朴子市 288、布袋鎮 196、六腳鄉 168。

歡迎農友參加

農業資訊

全面動員降低農業產銷成本計畫

「空中農民教室」

現場 CALL IN 節目

製播電台：中國廣播公司農業台

節目時間：下午2：10至3：00

Call in 電話：049-359741

主持人：孫蘭、李宜璇

附錄：3月22日播出主題：花卉產業生產改進。主講人：台灣大學園藝系 李岬教授

中廣全省頻率表 FM (兆赫)：

台北105.9 苗栗101.5 新竹101.5

台中106.9 嘉義104.3 台南104.3

高雄105.9 宜蘭102.9 花蓮106.9

台東106.9

/ 農訓協會

第二次 82.02.15 58,608.00 公頃	台中農利 會水大灌 田會溪區	14,200.00	台中市:3,203、東區36、北區14、南區116、南屯區824、北屯區1,025、西屯區 台中縣:10,997、豐原市981、潭子鄉1,010、石岡鄉349、太平鄉88、神岡鄉1,609、大雅鄉1,571、后里鄉866、梧棲鎮703、沙鹿鎮233、清水鎮2,169、外埔鄉27、大甲鎮512、大安鄉895、烏日鄉164
	苗栗農利 會水灌 田會區	2,587.00	苗栗縣:2,410.77、造橋鄉119、西湖鄉156、頭屋鄉37、後龍鎮1,261、竹南鎮727、頭份鎮109 新竹市:122.27 新竹縣:寶山鄉53.96
	新竹農利 會水灌 田會區	3,618.00	新竹市:1,346 新竹縣:2,272、竹北市1,516、竹東鎮571、芎林鄉40、新埔鎮132、關西鎮13
	石門農利 會水石門 田會大圳灌 溉區	12,260.00	新竹縣:1,330 湖口鄉1,240、新豐鄉90 桃園縣:10,930、中壢市1,932、大溪鎮585、楊梅鎮4,044、八德市1,753、平鎮市1,597、新屋鄉621、觀音鄉350、桃園市4858.608.00公頃
	桃園農利 會水灌 田會區	25,943.00	新竹縣:2,627、新豐鄉2,078、湖口鄉549 桃園縣:21,576、龜山鄉13、蘆竹鄉2,810、八德市122、大園鄉4,165、中壢市2,155、觀音鄉4,967、大溪鎮771、新屋鄉5,140、楊梅鎮162、桃園市1,271 台北縣:1,740、土城市95、三峽鎮183、樹林鎮625、五股鄉18、板橋市39、新莊289、鶯歌鎮195、中和市27、泰山鄉269
合計		76,796.42	

省糧食局第一科/提供

耕補貼的公告，每公頃補助23,000元新台幣；若休耕的農田種了綠肥，可另外依據“稻米生產”及“稻田轉作後續計劃”補貼標準，申請多4,000元新台幣的綠肥種植費用。農友若欲種植綠肥，經由鄉鎮公所申請，再呈報糧食局核准補貼即可。

休耕補貼須實際勘查後核定

如果春雨豐沛，在申報為休耕的農田上復耕，農友會受罰嗎？李科長表示，農民在休耕的農田上復耕，不會受罰，收成的稻作依規定保價收購，只是休耕補助費不得領取。其實，那塊農田休耕或復耕，當地的鄉鎮公所承辦人員非常清楚，同時，休耕補貼的核准，須由糧食局與鄉鎮公所人員一同前往實地勘查後，再呈報核准，因此不會有不實或不公平的事件發生。

加入 GATT/WTO 組織的糧政問題

面臨經貿自由化的國際趨勢，政府為求增進國家整體利益，謀取全體國民的最大福祉，爭取加入世界貿易組織，走入國際社會，是當前之務。這項措施對於國內各項產業、或多或少會有若干的影響；以稻米而言，國外生產的成本確實比國內低，可是維護國內的稻米生產，不但只是追求糧食豐足，李科長表示，還有另三個原因：①水土資源涵養②輪作需要③生態景觀。

因此，未來加入世界貿易組織後，面對稻米進口雖勢必難免，但是政府一定會採取適當措施保護國內稻農的利益。這些措施，包括初初開放國外稻米進口時，政府掌握98%以上的進口量；之後，隨著經

- 3.有自備水源，不影響耕種。
- 4.農田已變更作其他使用。

至於停灌的農田，依據85年一期作休

質自由化，商人進口國外稻米的比例會增加，屆時政府也會採行進口稻米自由投標方式，只是，基於保護國內稻農的政策，政府會施行進口加價措施，使進口稻米的價格維持在與國內生產的米價相當，並將價差所得，回饋給國內稻農。

除了稻米，還有其他的雜糧也包括在糧食作物內，而近年來，國際上發生糧食危機問題，李科長指出，雖然國內的稻米生產量足夠維持供需平衡，但是其他雜糧如小麥等，就必須仰賴進口維持，也因此國內的糧政機關，時時注意國際的糧食問題，同時也與國內基層單位保持緊密的連繫。

存糧足夠供應國內 消費人口5個月之量

今年一期作實際休耕的面積會比預估面積減少，相對的，生產量也就會比預估減產的稻米量增加，而實際上較詳細的情形如何呢？

糧食局林學正局長說，我國設立糧食局的目的，就是策劃提供國內充裕的軍糧民食。因為我國把“糧食”定位在“公共財”的位置，換句話說，也就是把「糧食」列入與空氣、水源等同樣重要的位置。在過去，我國的糧食生產，強調的是吃得飽；隨著時代的演變、生產技術的進步，現代講求的是吃得好、吃得營養。而糧食局扮演的角色，不論是早年政府遷台初期隸屬於財政部，後轉入經濟部、再轉入由農委會管轄，仍保留以維護糧價，穩定物價為宗旨。因此，我國的稻米生產，也始終以自給自助為目標。

近幾年，由於國民飲食習慣的改變，稻米的生產量往往過剩，農政單位因此促

請農友施行稻田轉作，或者一年兩作的農田，因氣候等條件因素，改為一年一作。（另一期作施行休耕。初初，勤勞的農民不易接受，漸漸的有了產銷成本觀念後，農民已能配合政府的宣導採行休耕。這個實例，為宜蘭羅東地區的現況。）

至於85年第一期作休耕的面積，若按公告休耕面積推算（以每公頃平均4.5公頃糙米計算），將減產約35萬公噸的稻米（以糙米計算）。唯實際休耕占公告面積僅1~2成左右，因此減少有限。

制定糧食保價收購政策， 以農民所得為優先考慮因素

目前，本省第一、二期稻作的收穫量，平均為160萬公噸（糙米），而國內全

表 2. 台灣地區84年與83年稻米生產比較表

項 目		稻作面積(公頃)		每公頃產量	總生產量
		種 植	收 穫	(糙米公斤)	(糙米公斤)
第 一 期	84年	197,591	197,571	5,002	988,167
	83年	196,331	196,317	5,129	1,006,962
	84年比 較83年	增減數量 (+)1,260	(+)1,254	(-)127	(-)18,795
	增減比率%	(+)0.64	(+)0.64	(-)2.48	(-)1.87
第 二 期	84年	165,908	165,908	4,209	698,368
	83年	170,009	169,520	3,963	671,814
	84年比 較83年	增減數量 (-)4,101	(-)3,612	(+)246	(+)26,554
	增減比率%	(-)2.41	(-)2.13	(+)6.21	(+)3.95
全 年	84年	363,499	363,479	4,640	1,686,535
	83年	366,340	365,837	4,589	1,678,776
	84年比 較83年	增減數量 (-)2,841	(-)2,358	(+)51	(+)7,759
	增減比率%	(-)0.78	(-)0.64	(+)1.11	(+)0.46

附註：種植面積中無收穫面積計有第一期 20 公頃。

省糧食局第一科/提供

淺談電腦之維修與保養

農委會資訊科／陳明志

回想起去年7月1日，第一天上班，那時的我對電腦可說是一竅不通。想到要到資訊科上班真可說是又期待又怕受傷害；期待的是終於有機會可以去認識大學四年一直沒去接觸的電腦，害怕的是總覺得電腦是一門很高深的學問，不知道自己能否學好。所幸在半年多來，經由不斷的接觸，對電腦有了較深的認識，也不再像從前那麼畏懼了。以下是我在這段時間對電腦常發生之故障的排除及保養方法的一些淺見，提供各位作參考。

常見電腦硬體方面問題

我們都知道電腦的設備，大致上可分為硬體及軟體兩部分。首先，我們先就硬

體部分常出現的問題來說明：

1. 不來電

當您把電腦電源打開後，電腦的CASE內會發出磁碟機轉動的噪音，如果沒有，請檢查您的電腦電源線是否接好及插座是否插上。

2. 螢幕無法顯示

若您的電腦電源打開後，螢幕沒有顯示任何訊號，先檢查螢幕的電源指示燈是否亮著；如果是暗的，則可能是電源接頭沒插好；如果是亮著的，則可能是您的訊號線沒插好。

在螢幕後方有兩條線，一條是訊號線，另一條是電源線。訊號線是將螢幕與電腦主機相連接的，而電源線則是由螢幕接

年稻米消費量，每人每年平均為68公斤（包括加工糧、稻種等計算），以全省2,100萬人口計算，消費量絕不會超過150萬公噸，加上去年（84年）一、二期稻作收穫量有168萬公噸，因此今年（85年）一期作休耕減產的稻米量，絕不會影響供應全國的稻米消費量；更由於糧食局訂定有安全存糧制度（現有的安全存糧之量，足可供應國內5個月所需消費之量），因此，林局長說：民衆大可放心，政府有決心以“實物”（公糧）來穩定糧價，供應國內所需的稻米。

至於偶爾遇有米價稍微波動，那是季節性的米價上漲，不足影響整個糧食政策

。對於農民常說：「光種稻米難於維持生活」這句話，林局長表示，政府絕對是照顧農民的生活來制定米價，以現有的保證價格來說，就是依據稻米的生產成本加20%的利潤訂定；在此，林局長也請農民應該了解，政府是把“糧食”定位在“公共財”上，因此維護糧價，穩定物價是政府基本的政策。林局長最後說：農友要對政府有信心，對政府訂定的措施能全力配合，糧食問題就能迎刃而解。實際上，農友也可以另一角度來看自己因種稻而使大家得到溫飽、得到快樂，進而帶動了各種產業的進步，促使社會祥和，這份貢獻，不是很值得驕傲嗎？！