

天山梅，好品牌

南投縣水里鄉郡坑青梅產銷班經營概況

台中區農改場推廣中心/黃葆貴、戴登燦、蕭光勝



郡坑青梅產銷班全體班員以梅花堅忍不拔之精神從事梅產業經營



由於梅栽，梅果以損，提高

南投縣水里鄉位在新中橫起點處，海拔300~1,100公尺，農特產主要以果樹為主，其中梅樹、葡萄、茶、番石榴、柑桔均為大宗作物。青梅種植面積約700公頃，距郡坑青梅產銷班地處水里鄉之玉山山麓及中央山脈西側山脊間，新中橫公路約87公里附近，該產銷班之海拔約在400~1,000公尺，冬季氣溫約17℃，夏天約31℃，日夜溫差10℃左右，長年溫和而潮濕，適合梅樹生長。

79年成立班組織

郡坑青梅產銷班於民國79年5月成立班組織，班員有70人，均屬年輕農民，經

營面積達158公頃，歷經半年多之發展規劃，又班員不斷吸收農場經營管理新觀念與技術，並配合政府農地利用綜合規劃發展政策，於民國80年3月經班會會議決定發展班共同事業，以27個核心班員成立共同經營事業，募股342萬元，共同投資梅產品加工，並請新竹食品科學研究所輔導加工技術，經開發多種梅製品，包括有脆梅、蜜梅、紫蘇梅、梅露、梅醋、梅子月餅等多樣化產品，並已建立“天山梅”產品品牌。由於青梅原料經篩選品質好，且加工技術優良，生產之梅製品深獲全省市場及消費者好評。民國82年6月第二次募股資金增至1,250萬元，成立“郡坑天山



技術提昇，經矮化後
人工採收，果品完整無
損，商品價值(張俊惠/攝)

梅”系列產品門市展售中心(佔地340坪
)，建立產銷一元化之產銷班。

組織與編制

因該產銷班班員人數甚多，故分成五
小組，每組平均13人。

表1 郡坑青梅產銷班
之職務編制

—班 長	劉繼珍
—副 班 長	鄧阿和
—幹 事	蔡秉霖
—會 計	江明洲
—康樂組長	林福立
—第 一 組 組 長	賴平原
—第 二 組 組 長	陳文奎
—第 三 組 組 長	蕭興義
—第 四 組 組 長	羅慶祥
—第 五 組 組 長	林大森
—顧 問	鄧詩禎

表2 郡坑青梅共
同事業職務編制
(目前核心班員
25人)

—班 長	劉繼珍
—副班長	鄧阿和
—研發組	黃文秀
—推廣組	劉春木
—加工組	陳文奎
—採購組	鄧冉來
—會計組	蔡秉霖
—行政組	鍾光漢

(1)基本班

- 每年聘請中興大學技術專家講授梅子病
虫害防治時期及施藥要領，以提昇梅子
品質。
- 聘請台中區農業改良場專家，講授梅子
矮化及剪枝等栽培管理技術。
- 配合農政單位經費補助有機肥、灌溉設
施及機械、農藥等措施，以增進梅子品
質、提高售價。

(2)核心班(共同事業)

- 為爭取梅農經營利潤成立加工廠及梅產
品展售中心，加強產銷一元化，杜絕中
間商剝削，並有帶動地方繁榮作用。
- 產品建立品牌並定期舉辦農產品展售及
促銷活動，以提高“天山梅”知名度。
- 輔導加工技術及設備，改善產品包裝，
有效提昇產品價位。
- 為配合產業發展，舉辦各種活動，例如



早期梅樹型大，採收不易，需用敲打方式採收梅果，容易
破損，商品價值較低(張俊惠/攝)

82年起辦理賞梅、83年起增加採梅休閒之旅及製梅研習等相關活動，以推銷自己產品。

—積極拓展銷售管道，例如與風景區特產店、超市、機關福利社及百貨公司等合作、建立行銷網以推展“天山梅”系列產品。



“天山梅”門市中，出售的梅加工產品

經營成效

1.由於梅樹皆有適當管理，致促使產品品質好，梅果無斑點、果粒大、無破損、售價提高。近年來加工部經精選之上等青梅價格平均已有明顯上升，提高班員收益甚大。並因為加工部對原料青梅開價高，商販只好隨行情買賣，有助於帶動梅產業（表3）。



產銷班員參加講習會(卓思齊/攝)

「天山嶺」採梅活動 配上「民宿」休閒，歡迎您來！

文圖/鄧詩禎

郡坑梅子產銷班為配合政府發展精緻農業，結合農業觀光、休閒、教育、娛樂、科學於一體，讓產品直銷，增加農民收益；從84年開始辦理「天山嶺」採梅民宿一日遊、二日遊及梅宴，讓都市人享有鄉村田園之樂，使得每人能自己親自採到梅子，同時經由產銷班班員之指導，讓遊客自己動手做，才能引起遊客的趣味。若

欲參加今年產銷班的採梅、製梅活動（85年2月～4月底止），請即刻報名，報名專線049-821028 傳真049-821521。



梅花開後結實纍纍的梅子等著您來趟天山嶺採梅之旅，好玩吧……



民宿大門常開歡迎光臨

表 3. 郡坑青梅產銷班全班年收益表

年度	項目	耕種面積(公頃)	年產量(公升)	產地批發價格(元/公斤)	年收益金額(元)	加工部收購青梅價格(元/公斤)
79		179	269,600	30	8,088,000	
80		179	277,450	24	6,658,800	50
81		179	286,400	40	11,456,000	45
82		179	298,930	50	14,946,500	50
83		178	311,500	30	9,345,000	60
84		178	115,000	26	2,990,000	75

註：梅子受天候影響甚大，其產量無法穩定成長，如84年度青梅產量因受去年道格颱風及暖冬影響，生長受損，開花減少，且農民因量少而缺乏管理意願，青梅品質不佳，價格下跌。故梅樹改良為目前研究改善之急務，假若能克服解決，其成長潛力尚大。



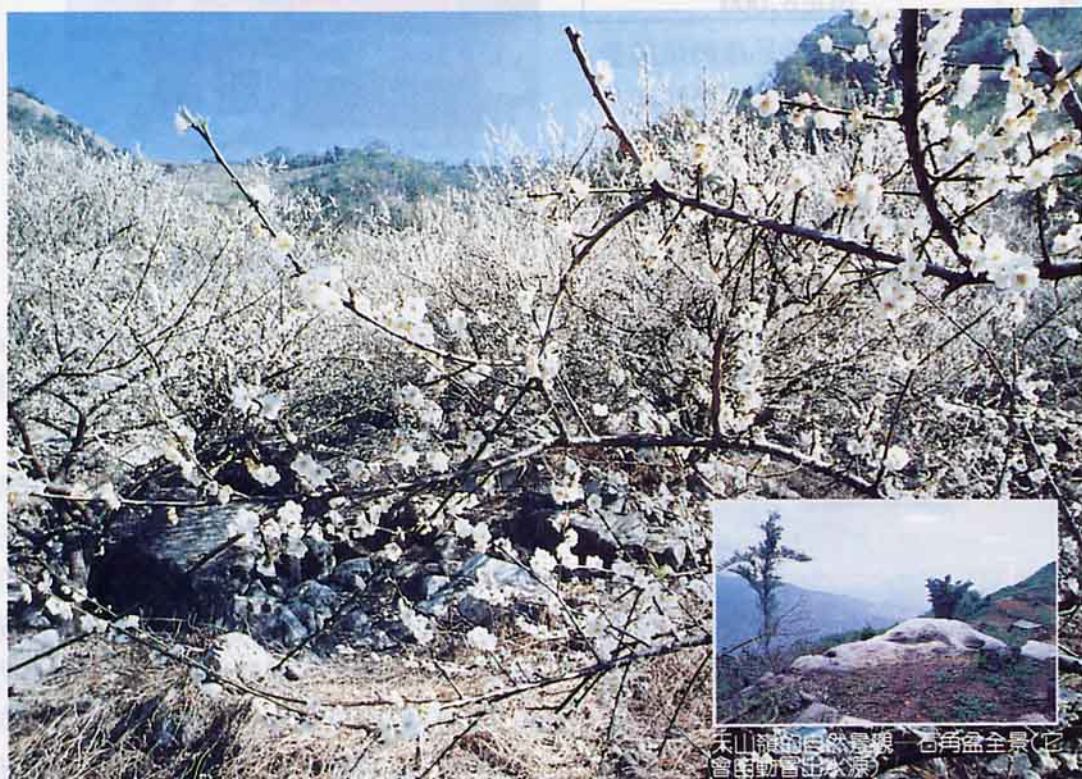
設計精美之梅系列產品



“天山梅”門市部外貌



水里鄉農會推廣股長吳東壽(站立)與產銷班幹部討論梅產業發展方向



天山嶺的自然景觀——石角盆全景(左會館動畫出水瀑)

當梅花盛開之時，請走趟天山嶺賞梅區，包你賞心悅目



產銷班班長劉繼珍(右二)代表接受邱茂英廳長(左二)所頒贈84年度十大績優農業產銷班之經營楷模

2. 共同事業銷售成果：

表 4：郡坑天山梅共同事業營業額

年度	總營業額 (千元)
81	3,000
82	4,500
83	5,600
84	預定8,000

3. 行銷管道建立及改善是產銷班經營、努力之目標，如何建立全省性農特產品批貨中心亦為當務之急。

未來展望

1. 農業受 GATT 影響是未來趨勢，如何克服應用心去思考。目前該班正配合梅產業發展，積極規劃相關主題，預定舉辦系列活動如：(1)製梅研習活動。(2)採梅

、製梅及民宿。(3)研習野菜、山產、烤肉、露營及野餐等活動，以帶動鄉村發展並提供都市假日旅遊、休閒好去處，進而提升農村地位及價值性。而如何規劃出具有特色又能吸引民衆之活動，是該班未來重點方向。

2. 該經營班已著手設計具有獨特風味之梅宴餐飲，又積極從事產銷一元化作業之規劃，期使班運作更成長茁壯，其項目包括新產品開發、包裝設計及尋求強有力之銷售據點，建立健全行銷網路，是經營班努力方針。

3. 人力培訓、班務運作及產銷制度之建立亦是目前努力方向。



“郡坑天山梅”系列產品，精美高尚

建議與結論

期望政府能向日本學習及推廣梅製品給予國人使用，並提供各類農特產品相關訊息供農民參考。

有人說：『一個班隊的成功，七分靠全體班員之向心力及熱誠參予且能夠充分發揮團結合作精神作，三分靠政府策配合。』，此信念正是郡坑青梅產銷班全體班員默守之原則，因此該班之所以受到各方肯定乃在於班員有志一同隨時抱持“只有班榮譽，沒有個人私利”之理念。促使班務順利推展，並能發揮農業產銷班之功能而為產銷班之楷模。



水里鄉“天山梅”產品在全省農特產品展示(售)中展露頭角(左為劉繼珍班長)