

蔬菜移植機省時省工

文 / 竹青

為提高蔬菜移植效率，達到降低蔬菜生產成本的目的，高雄區農業改良場與台中區農業改良場於2月25日在高雄縣阿蓮鄉聯合舉辦蔬菜移植機田間作業示範觀摩會。示範觀摩會由高雄場旗南分場蔡永暉主任主持，各界人士參加踴躍，約有150人。

蔡主任表示，台灣蔬菜面積超過18萬公頃，其中需要先育苗再移植的蔬菜，面積在7萬公頃左右，這7萬公頃蔬菜目前絕大部份以人工方式進行移植工作，既費時又費工。

蔡主任指出，目前十字花科、茄科、葫蘆科及蔥類蔬菜作物採先育苗再移植的栽培方式，然而，人工移植蔬菜每公頃平



觀摩會由旗南分場蔡永暉主任主持



鴨嘴杯移植情形



六盤苗須人工投入盛苗轉盤



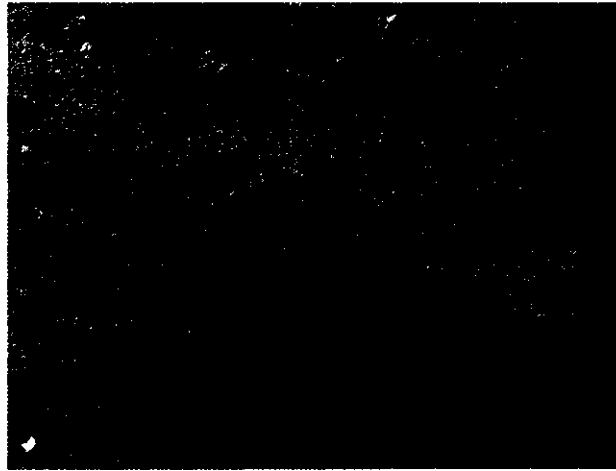
每公頃只需8-11小時

均需要12人／日，依目前的工資水準，1公頃大約1萬元工資，所占成本很高。如能在移植時改採機械作業，將可大幅降低人工成本。

現場負責機械說明的王明茂副研究員表示，觀摩會所操作示範的蔬菜移植機，係中興大學農機系與台中區農業改良場合作開發完成的。該移植機設計為自走四輪式；後二輪驅動，前二輪支撐導向，採跨畦方式操作。由1個人操作，適合一畦二行式田畦區使用。

進行移植作業時，操作人員將穴盤苗投入盛苗轉盤，轉盤有10只苗杯。蔬菜幼苗從苗杯落下左右側的鴨嘴杯，當二組鴨嘴杯交互到達最高點承接盛苗轉盤落下之菜苗，再植入畦土內，隨即內後方兩支覆土板回填鬆土。

王明茂說，該機械可利用在甘藍菜、花椰菜、結球白菜、番茄、芥菜、茄子和菸草作物。最適用的畦溝寬度在105~135公分、畦面寬68~80公分、畦高20~30公分，溝寬則不受限，而株距視作物而定，可在35~55公分間調整。移植效率相當高，每公頃只需要8~11小時。



移植後呈三角形種植

王明茂副研究員還說，該蔬菜移植機符合性能測定標準的要求，並且已經達到實用階段，而且已經辦妥技術移轉給大地菱農業機械股份有限公司。他希望將儘速申請性能測定，商品化生產，以便列入新型農機補助，推廣給農友。

海峽兩岸種苗供應中心

(台灣果樹苗、台灣訂單、大陸提貨)

1. 果樹苗：

蓮霧(黑珍珠)、青棗(長、圓果)、芭樂(世紀、珍珠、無子)、楊桃(軟密枝、馬來西亞)、檸檬(優利喀、來母)、芒果(愛文、金煌、紅龍、台一)、鳳梨釋迦(新生代)、甜柿(富有、次朗)、紅龍果(嫁接苗紅肉、白肉)、香水鳳梨(台農11號)等二十多種台灣品種。

2. 資材：

各種中性有機質液體肥料、育苗穴盤、泥碳土、銀黑地膜、進口各種農機及相關資材與儀器，各種水果紙套袋和水果網套袋。以上品種皆為台灣產品，本公司都可在大陸交貨供應客戶。

力禾國際實業有限公司 屏東市忠孝路317-1號

TEL: 00-8868-7323760 (7333130) FAX: 00-8868-7324944

大陸惠州公司 TEL: 002-86-752-2270970

FAX: 002-86-752-2284974

大陸手提：002-86-1382875959 (1382875949)