

我種稻，就要種好稻

訪南投縣草屯鎮農會洪永村總幹事及
中原里農事小組長張德生農友

文 / 黃貴豪

圖 / 草屯鎮農會 · 黃貴豪



草屯鎮內有三條大圳，龍泉圳、北投新圳及茄荖媽圳，豐富的、純淨的水資源，灌溉了草屯鎮內耕地面積共有5,320公頃的良田。也因此草屯鎮的農友，大部份以種稻維生，使草屯鎮形成台灣中部著名的谷倉之一。又由於草屯鎮北邊有烏溪與台中縣霧峰鄉為界，東與國姓鄉毗連，南與南投市、中寮鄉相接，西隔貓羅溪與芬園相鄰，也因此過去草屯鎮被稱作為「草鞋墩」（意指人來人往，脫下的草鞋集中放的話，可以像土堆一樣高），交通發達。

草屯鎮的稻農，目前種植的稻米品種是「台梗9號」，屬良質米品種，也是目前栽培面積極廣，排名數一數二的品種。中原里的農事小組長張德生農友是專業稻農，張小組長自稱，他自小就幫忙父母親做田事，初中畢業那年，他參加農專入學考試，正巧遇上當時的「八七」大水災，考試中斷，他也就沒有繼續升學。張小組長是在他38歲那年，也就是民國71年開始擔任中原里農事小組長的職務，一直到現在（雖然每



草屯鎮農會洪永村總幹事



CAS良質米標誌

隔4年一任重選，他都眾望所歸）；張小組長很謙虛的說，這是鄉里人給他的支持，以及農村長官給他的愛護。但由旁得知，張小組長做人做事都很踏實、認真，人緣也極佳，村里人送他的評語是樸實、勤儉、負責、熱心。

目前張小組長除了耕作祖傳的0.6 —



草屯鎮街景及田園風光



中原里農事小組長張德生夫婦，於89年泰國旅遊（張德生／提供）



草屯鎮農會辦公大樓

一 公頃田地，也替村里人做代耕工作，因為勤奮養家，三女二子現已成人，而且成家立業；有很好的學歷，也有很好的工作。張小組長除了固定的田間工作，身兼中原里老人會的幹事，每年老人會舉辦年度的旅遊參觀，他與幾位幹事都能盡心盡力，做得很妥善，讓村里年老的會員在旅遊途中，吃得飽、睡得好、玩得開心，做到快快樂樂出門旅遊，平平安安回抵家門。

張小組長還有一個很好的習性，每期的田作，他都詳細記帳，因此村里的



良質米小包裝

長官或同鄉，常親自登門向他討教。筆者請教他，對我國未來即將加入WTO組織後，稻農的處境會有壓力嗎？張小組長說，雖然農政單位在這幾年來，常常藉著集會向農民宣

導因應對策，但未來國外的稻米進口，對國內的稻農仍會造成很大的衝擊。張小組長接著表示，農民對政府很有信心，相信政府一定會照顧農民。張小組長指出，目前政府就有很大的善意來照顧稻農，譬如政府訂有保價收購米糧的政策，雖然，那是有限度的。（保價收購政策分有計劃收購與輔導收購，這兩



▲過去是這樣一束束的割稻，多辛苦

▼有了新型收穫機，割稻已不像往昔那麼辛苦



▲割好的稻子，直接裝車送到農會處理



▼秧苗初長時會噴灑除草劑：做田是日曬雨淋才有好收成

種方式，前者收購價格每公斤為21元，後者18元。)以一期作和二期作的產量來說，一期作每公頃可收約6,000公斤，二期作的收穫量比一期作少些，大約5,000多公斤。政府收購一期作的量，保證價格方面為1,920公斤，二期作為1,440公斤，餘糧收購一期作為1,200公斤，二期作為800公斤；這種方式，對專業稻農來說，維持一家的開銷，還是很吃力，但是，多少對農民有



一 幫助。

至於農會向農民宣導政府加入WTO組織後，農業將遭遇那些衝擊？以及農會如何指導（或帶領）農友因應加入WTO措施？以及農

會將給予農友有那些幫助？草屯鎮農會洪永村總幹事表示，我國即將加入WTO組織已是既定政策，農會早已透過「草農會訊」宣導，這份會訊為季刊型，免費寄贈農會會員以及班會員，每期發行15,000份，透過這份會訊讓農民了解我國即將加入WTO組織後，我國農業將會遭遇很大的衝擊。除了「草農會訊」，洪總幹事也要求農會幹事在專業產銷班、各農事研究班、家事改進班、四健會作業組班於月會時，與會宣導，甚至在各農推教育大型活動、研習觀摩時積極宣導。



中原里農事小組長張德生農友（右），身兼中原里老人會幹事，中為老人會總幹事莊樹先生（張德生／提供）

說到農會在我國即將加入WTO組織前，現在所採行的具體因應措施有那些？洪總幹事指出：

1. 與農友製作台稔9號良質米，農會全數補價（每公斤1.5元）收購；建大型稻谷乾燥機、恆溫（低溫）儲藏桶，確保稻米高品質、好風味；養牢消費者胃口、口感。
2. 鼓勵稻作農友轉作高價值的農產品，抵抗雖由國外陸、海、空運輸進口，且不耐儲藏之農產品，以確保本省市場：如網室木瓜、甜桃、甜柿、高級花卉等。
3. 全力輔導有機栽培，如稻米、蔬菜、水果等，確保消費者健康，並提升與進口農產品之競爭力。

問及草屯鎮農會未來的農業方向？



草屯鎮是個農業鄉鎮，農民種稻居多



純淨、豐沛的水源，灌溉了草屯鎮5千多公頃的耕地面積

洪總幹事強調，強固農民對農會之向心力最重要，因此農會未來將更積極的推動各里的組織教育，使農民能了解農會推展的農業政策是符合農民所需。同時草屯鎮農會將聯合全省各級農會，推行農會策略聯盟，發揮組織力量。草屯鎮現有的人力，也將予強化，使人員之素

質提升。

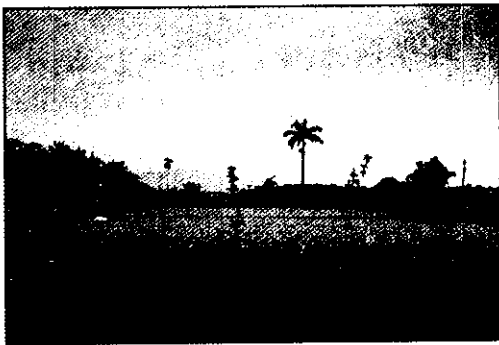
由此看來，基層農民、農會，以及國內各階層的農政機關，對我國即將加入WTO組織後的農業衝擊，皆已嚴陣以待，能否擊出安打？在不久的將來，即可分曉，希望農政單位與農民、消費群的通力合作，化危機為轉機。 🍵



家政技能訓練



空中施藥



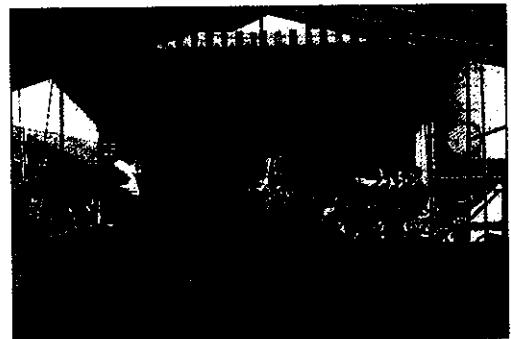
田間施肥指導



家政講習



農機收割



敬老活動