

台東地區青梅產銷(上)

文圖 / 璟宏

前言

青梅為本省重要經濟果樹，面積約佔一萬餘公頃，其中以南投縣之4,642公頃佔最大宗，台東地區1,523公頃次之，但現有這些產區並非位於最適栽區，加上青梅多栽培於丘陵地，欠缺完善的農道及灌溉設施，致使每年之品質參差不齊，不但增加分級的費用，且影響加工用途，近年來雖已改進其肥培管理及栽培技術，但因外銷主要依賴日本市場受到大陸的強力競爭，導致目前有外銷停滯，生產過剩的困境，政府遂計畫從矮化、切花、轉作、造林及加工等方面著手，藉以提高品質及拓展銷路，但產銷問題關鍵與方案是否有奏效仍有待探討。

青梅之栽培及矮化現況

青梅原生於四川、湖北一帶，引進



梅產品系列(梅露、梅醋、蜜梅、梅白蘭地)



台灣後，目前栽於南投、台中、台東、高雄、花蓮、台南及嘉義一帶，目前之栽培面積約維持在1萬公頃左右，在產量方面因氣候的影響，每年收穫量並不穩定，豐歉之年的產量差額可達一倍以上，又管理上青梅之採收多賴人工，每當價格低迷時，不採收之梅園隨之增加，價格好轉時產量過多，其間波動大因而尚難以估算產量趨勢。

梅樹矮化不但可以使採收方便，減少裂果及擦傷，更有利於管理，因而農民大都願意採行，至於矮化處理的時機則以秋季落葉後至萌芽前與青梅採收後約二個月時期進行，但一般以落葉後進入休眠之時處理較佳，就農民而言，大都認為應該全部矮化。惟因梅樹樹齡不同，3、40年的梅樹如果一次矮化則影響產量及樹勢甚鉅，因而梅農多持三次分年矮化之想



梅子採收



梅子去雜處理



法。其實樹齡達30多年之梅樹矮化效果有限，且因枝幹發育健壯，非以電鋸難以處理，因而在人工費用方面相當高，且不具經濟效益，因而矮化工作應推行在樹齡較低的梅園才具效果；在矮化或較具經濟價值的梅園，往往有較佳的病蟲害管理，但對本區而言，因多處坡地且經營面積廣大，基於成本之考量，防治次數較少，有些甚至不防治，相對的在西部地區雖有果農治6次以上，但因相鄰梅園之管理粗放及欠缺防治人力，導致單獨防治之效果不彰，有必要鼓勵共同防治，一般正常的防治以3次居多，惟需針對個人果園病蟲害發生狀況酌予增減。

青梅之未來發展

(一)觀光梅園可行性分析

在全省青梅栽培過多情況下，推廣觀光梅園增加梅花枝及梅產品之消費，為產業調整中的另一種規劃，目前實行的時機已漸漸成熟，茲分析如下：

1. 消費者遊賞梅花活動分析

在國內旅遊風氣日盛、農政單位積

極推廣休閒農業、國民所得提高及週休二日的有利外在環境下，推廣遊賞梅花活動將有廣大市場需求，據調查，有八成的消費者曾經至產地看過梅花，但相對的還有19.3%的消費者有意願但還不曾前往，就賞梅花的地點而言以鹿野鄉及東河鄉較多，此可能與風景旅遊線及該地區梅園較為集中有關，週休二日後賞梅人口潛力可期，目前應配合各風景點，先行規劃以為因應。

2. 購買梅花意願

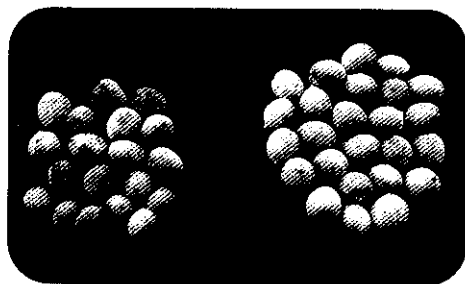
梅花為木本植物，花型不大，評估當做切花花材之市場需求不高，且有產地保鮮處理技術尚未成熟及梅花枝運輸容易受傷等缺點，目前正由試驗單位與縣政府合作改進中，未來發展切花用花必需先行整枝，使徒長枝容易萌發及足以發育至相當長度，而運輸方面因可用之切花必需有一、二朵花苞已開放，所以必需迅速運送至批發或零售市場，但目前梅園多位於偏遠山區，花卉運輸專車相當缺乏，若無法克服此問題，梅花枝僅能銷予當地遊客，其目標市場即受

一 限制。

3. 消費者認養梅樹之意願

退輔會福壽山農場為推廣其旅遊客數，特辦理蘋果樹認養活動，以每棵3000元並保證年收25公斤之優惠條件，鼓勵消費者來認養。依此一推廣觀念吾人亦嘗試在青梅產業上加以探討，據調查結果指出消費者並不喜歡認養梅樹，其原因可能源自他們不瞭解認養後應負何種責任，平常是否要花時間去照顧等等權利與義務關係，將來認養的規定及觀飲尚待推廣，至於認養金額一般以500元以下較能為消費者接受。

在消費者的調查中，得知有部份消費者願意認養梅樹，而生產者也願意提供梅樹予人認養，就供需之觀點而言，雖有供過於求的現象，但就認養梅樹觀念之推廣而言，實向前邁進一大步，雖然供需兩方面尚未認清認養梅樹之權利及義務各為何？且目前尚欠完整的契約可供參考，未來可能發生認養者想採收梅花供觀賞用，而生產者又恐亂剪影響隔年之收穫量，造成雙方彼此的疑慮，因此詳細的認養辦法應該予以事先商定，此項工作方屬可行，又梅樹栽培使用設施較少，無法有效保護植株，加上青梅生產季節不是梅雨危害即是過於乾



右為精選後之梅子



梅露

旱，造成每株年產量不穩定，因此也必需依地區、株齡訂出不同的採收量保證，使消費者有所依據及參考，以免事後發生爭端。

4. 生產者辦理觀光果園之意願

政府在輔導柑桔觀光果園方面已有相當績效，且配合該地休閒農業的發展，補助有休憩、民宿等設施，然在青梅產業上

尚未有此規劃。

雖然梅園向以生產及加工為主業，但以生產者經營觀光梅園的意願而言，多數農民願意投入經營，但畢竟農民沒有經驗，在經營上難免會遭遇到道路無法拓寬、果園位置不佳、欠缺政府協助等困難，有些困難也許由農民本身就可自行解決，有些則賴政策輔導方能改變，以目前而言，農民認為最大的困難在於欠缺資金及道路過於狹小無法拓寬，其中資金不足問題或可由低利貸款來輔導其經營，但相關的貸款手續問題可能就比較棘手，因為梅樹多栽培於山坡地，其地目可能為林地或山地保留地，不易貸到所需資金。另一產業道路的拓寬，需要政府協助，做全盤規劃才較可行。此外，青梅屬於加工型的青果，較不適合生食，另一方面梅花開放時，提供梅園做賞花或野餐、烤肉活動

時又需考慮梅花的折損與考慮場地清潔的維護，因此相關的手續費用應予酌收。對生產者而言，由於各果園之開發程度不一且尚未經營，大家對觀光梅園的收費方式也意見分歧，少數人認為不收入園費，但要自產自賣，有些認為應由個人收取，其所持理由是個人投資經營，理應由個人收，但大多數的農民認為由班統一規定，並統一收取可能較無競爭及糾紛，至於其他人尚有認為由農會收取可能較為合理，也由認為應由當地經營觀光梅園所組織之生產聯盟來收較為恰當，至於收費項目則以收取入園費及清潔費佔多數，因本項經營工作尚未進行，農民的評估並不十分肯確，因而也有人主張連停車費及維護費都該收，此部份可能需參考一般休閒農園之經營方式，再來規劃較為可行。另外以收費金額多寡而言，大部份認為在100以下即可，也有主張100~300元者，少數認為應高於500元，收費的高低或許與提供服務的品質有別，應視個案而定。

(二) 轉作作物可行性分析

1. 廢園造林

中部辦公室提出有效縮減本省青梅栽培面積的方案，即凡宜農牧地梅園自願廢園造林者，除分年給予造林獎勵金（地一年每公頃10萬元，但須成活率達70%以上，第2至6年每年3萬元，第7年至20年每年2萬元外加由青梅產銷計劃酌予每公頃廿萬元之獎勵金）但有關種苗供應、造林成果檢測、造林樹種、每公頃栽植株樹、輪伐、（擇伐）期等應

依全民造林運綱領一「獎勵造林實施要點」規定辦理。此部份係由各縣政府林務單位推動，但部份縣政府之業務辦理究竟由林務或水保單位辦理，彼此仍未清楚分工，因而已提報的鄉鎮很少，僅造林10公頃左右，事實上能發揮的影響相當有限，加上有些山地的編定並非農牧用地，尚得再向水保單位申請編定，在手續方面，恐非農民所樂意辦理，至於造林樹種除竹類可4~5年擇伐外，其餘均得等上20~60年，對於農民廢園後可提供的經濟支助，可以說全斷了，雖然第一年有30萬元的獎勵，但扣除廢園、整園及人工移植工資後，梅農所得甚少且造林樹種需維持70%成活率，其灌溉設備與人工管理費用也不低，因而政府雖有美意，但誘因不高，轉作造林之績效並不樂觀，且轉作之梅園若早屬荒廢之園，則可能降低產量的效果就更微小。

2. 轉作意願

在許多林地上，梅農為了增加收益，往往間植許多青梅，這些青梅因生長於不適宜的陡峭坡地上，久缺深厚土壤，也因沖刷問題嚴重，表土中之細小土壤顆粒保留較少，形成保水保肥都令人擔憂的生長環境，因此除較具生產價值及平坦的梅園外，為了人工管理及經濟價值的考量，輔導轉作造林是目前政策推行的方向，但以目前調查資料來看僅38.7%的人因收入漸減願意轉作，而轉作的作物中優先考慮到果樹類，其中以甜柿及梨最受歡迎，主要因為這些果樹與梅的生產環境較為接近，且目前經

一 濟價值最高，所以能優先成為梅農願意選擇的轉作對象，其次是柑橘、香蕉等熱帶果樹。至於造林方面，因樹林成材所需年限極長，農民以開完笑的口吻指出，等其成材，吾已成木，此乃目前老農社會的悲歌，因而要梅農砍斷辛苦栽培多年、不必過多管理又每年有則多收，無則少收的梅樹時，多人皆憂心沒有適當的轉作作物，且擔心轉作後有一段無收入的日子，這段不確定的生活陰影導致農民的轉作腳步又向前遲疑了一陣，因而希望政府或試驗單位建議具潛力的作物，以供轉作參考。

3. 轉作作物規劃

有關轉作物的規劃應具有能符合當地的生產環境，能被農民接受、具水土保持效果、有經濟效益、省工、容易管理及具發展潛力等條件，今以適合山坡地生長之數種作物提供粗淺評估。表中顯示以目前青梅之生產區來轉作各類作物，其中最受歡迎的當然是農民原已熟

悉的作物，而這些作物有些在中部是屬於適合中低海拔栽培的果樹，但在台東地區，則屬於低海拔栽培的果樹整體而言，果樹類與青梅之栽培管理及環境較為接近，農民接受意願高，水保效果也中等，但因未來加入WTO之影響有些尚具前途，有些則受到相當衝擊，因而未來經濟效益各異，就一般栽培管理而言，果樹省工省錢絕難生產出好品質的果品，尤其市場向以果實大小、糖度及外表來評斷高品質與否，以甜柿、水蜜桃及番荔枝而言，似難粗放栽培，對於已適應粗放栽培的梅農而言，欲改種這類作物，尚需加強心思，另對未來潛力評估，應以少量多樣化較具前景，且以國際競爭之觀點來看，具外銷潛力及獨占性之作物才是較適合的轉作作物，至於何種作物為優，應依地區別做自我評估。



(下期續)

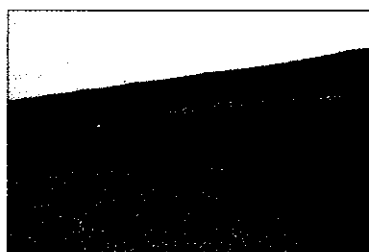
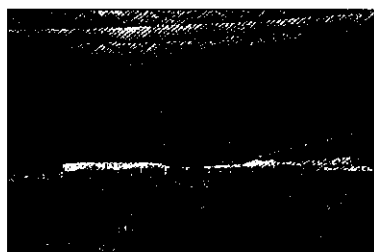
工廠直營

品質保證

豐田網

價錢公道

敬請惠顧



主要產品：遮光網/防蟲網/防風網/防霜網/漁苗網/雜草抑制蓆/蔬菜網/蘭花網

洽成穩織造廠股份有限公司

台中縣龍井鄉忠和村海尾路 256 巷 1 號
TEL : 04-26392-855 FAX : 04-26301-918
工廠直營店：西螺社頭果菜市場出口處對面
TEL : 05-5874-478 0931-616220