

農業發展社會 育樂繁榮地方

續：昆明、大理、重慶、長江三峽逆遊之旅

前林務局新竹林管區技師/黃紹農

(接51卷第5期)

續談大理兩三事

在大理我有三樣小情節上次忘了提它一下：一是大理石城四方街中的千年石橋，已被列入世界文化遺產，石版堅實，小橋流水，沒有污染，是其特色之一。二是麗江遊樂區“玉泉”公園，因乾隆帝曾御題“玉泉龍神”而得名，俗稱“黑龍潭”（昆明北郊龍泉山另有黑龍潭公園），潭中有一種喜歡吃向日葵的鯉魚，這段時季大理正盛產向日葵，遊客經常剝下葵花籽投入湖中，一下子全被群魚搶入水中，葵殼浮出水面也隨即重被啣入水裡，連滿滿一整塊丟進水中，也迅被反覆搶得一乾二淨，直到很久後才見葵殼或葵塊飄浮在下游出水口上……魚群饑不擇食似的畫面十分有趣。三是「水菜花」是一種根莖相連的水生植物，成熟後莖斷花離、飄浮於水面，這大概就是當地「水性楊花」成語的解釋吧！第三天傍晚我們原途返回昆明。

昆明的世界博覽會頗值一遊



世界園博前的百長帆船

昆明海拔在2000公尺之間，是個冬暖夏涼四季如春的好地方，各類花蔬時果應季盛產，更有花都之美譽，這可從昆明於前年成功地舉辦了一次世界園藝博覽會，至今仍然保持得非常完好讓人觀賞得到答案。博覽會場門口排樓上飄揚著各國國旗，入口不遠處裝飾著一艘百花大帆船很是壯麗，庭園中百花綻放綠草如茵，場中有導覽車讓遊客繳費搭乘，遊人於半途左邊可見世界及全國各地的民俗風情構築，美侖美奐各有特色，台灣也在其中，但僅以兩艘蘭嶼輕舟代表，園中又雜草叢生一無是處，令我們十分氣餒。夜晚燈光照射，彩樓五光十色，另有一番景象。晚間表演舞台 →



百人舞姿，非常壯麗

- 一 寬大又有水舞螢幕配合音樂，令舞蹈表演更為增色，百人同台飛翔、舞姿劃一，而且聲光相映變化萬千，聲勢非常壯麗。昆明市的圓通寺，據云係元祐7年(1320)由雲南省左丞阿遮思所創建，距今已有681年之久，在市中心有這樣一座古木參天、池台樓閣十分雅緻的大型佛教古剎，實在難得，尤其臨門對聯

『履淨法界，獲勝善根；諸惡莫作，衆善奉行』以及客堂：『客至莫嫌茶味淡；僧家不比世情濃』給人的是一種肅然起敬的感受。

石林宏偉 秀色可餐

石林距昆明89公里，車行約3小時，剛進入門檻並不覺得有何奇特之處，但越往下、往裡走去（入口處地勢較高），就愈走愈覺得奇異萬千，諸如：石崖、石壁、石峰、石柱、石筍、石洞、石台、石床、石橋……應有盡有各憑想像了，迨至出口處回望，石林風貌則幾可全窺。據科學家們鑑定，這是海底石灰岩經造山運動及地殼變遷又經2億7百餘年沖蝕、風化而成，神奇無比。此處也有白族紮染針織女郎點綴其間，但人數較少，不若蝴蝶泉之群聚另



石林風貌引人入勝

具特色。

九鄉遊樂區 洞中風貌十分傳神

這是一個新開發的遊樂區，上下或攀過對面山崖都有覽車代步，該區主要景點在於山崖洞中，與眾不同的是除了石筍、鐘乳石等之外，還有洞中瀑布、溪流、梯田及可容納200餘人的洞中大廣場等等，尤其洞中岩石梯田維妙維肖，與筆者數年前機緣巧合曾赴中國四大鴛鴦保育區之一的福建省屏南縣鴛鴦溪遊樂區參觀（將另行報導）途中攝得的梯田如出一轍，實在有感天斧神工之巧妙矣。

昆明遊樂點很多，如：西郊的筇竹寺五百羅漢塑像、東北的太和宮（金殿）、西山公園的湖光帆影，及西山龍門沿崖開鑿的石道，攀經「別有洞天」



「龍門」大俠站在崖邊合照

「慈雲石室」「龍門」崖邊狹道……確實別有身臨洞天福地之感，像這許多勝景實在多不勝計，限於篇幅只好打住，而鄰省貴州著名的黃果樹瀑布、龍宮等響往已久，也因時間關係只好另待機緣了。我們爲了便於駁接搭機返台，特採由宜昌逆遊長江至重慶小遊後，再搭機返台的行程。

長江之旅

『長江三峽』是瞿塘峽、巫峽、西陵峽之總稱，跨越川鄂兩省，全長204公里，上起四川奉節縣白帝城、下至湖北宜昌南津關。三峽各有特色：瞿塘峽岩壁陡峻雄偉；巫峽峽谷幽深曲折、奇峰挺拔秀麗；西陵峽則流急灘多而險、故而常有「瞿塘雄、巫峽秀、西陵險」形容三峽風貌。我們第一天登船，夜宿船上，原以爲遊覽長江一定是帆輪船之類，絕沒想到竟是非常豪華的五層郵輪。船公司安排首日是宜昌一日遊，觀賞了一些當地名產及許多當地人文景物和文物展覽館，如夏商各代的磁銅器具各有風格。我們也參觀了長江大壩工程單位，從觀景台上我們看到了許多難得



長江工程施工圖

→ 一見的工程實景及施工圖說，更難得的是次日晚我們停泊在巫峽附近，正值中秋佳節，我們幾人聚集在最頂層艙艙之上，靜夜面對水天一片的長空，對離鄉千里的遊人尤其初次在外過節的遊子，實在大有每逢佳節倍思親之情懷，深夜以後更見各人環著四向船檻憑欄遠眺沉思，時而面對模糊遠山；時而靜觀江面映月；時而眸視遙遠的昏黃燈光，不免興起「江楓漁火對愁眠」的寂夜感慨，也不失是個難得的經驗與懷念！而麗質天生的福弟孫女庭庭，正好去昆明探親而同遊長江，首夜在船上與船上服務小姐「卡啦」了幾首歌竟變成了好友，到重慶上岸時繪成一幅難分難離畫面。第三天船方通知大家次早要穿著便裝準備小遊神農溪。這天早餐後駛來一艘機帆船載著各人向下游岸邊斜駛而去，再在小渡口換上由4、5人撐著的小舟搖向神農溪，在溪口我們可以看到清澈深藍的溪水與長江濁水界線非常明顯，這是長江工程中江水特別黃濁之故，過此不遠高處我們看到一座「神農溪大橋」，長378公尺、寬12公尺、高度則為109公



與老外同遊小三峽

尺，為目前全亞洲第一高水泥橋。

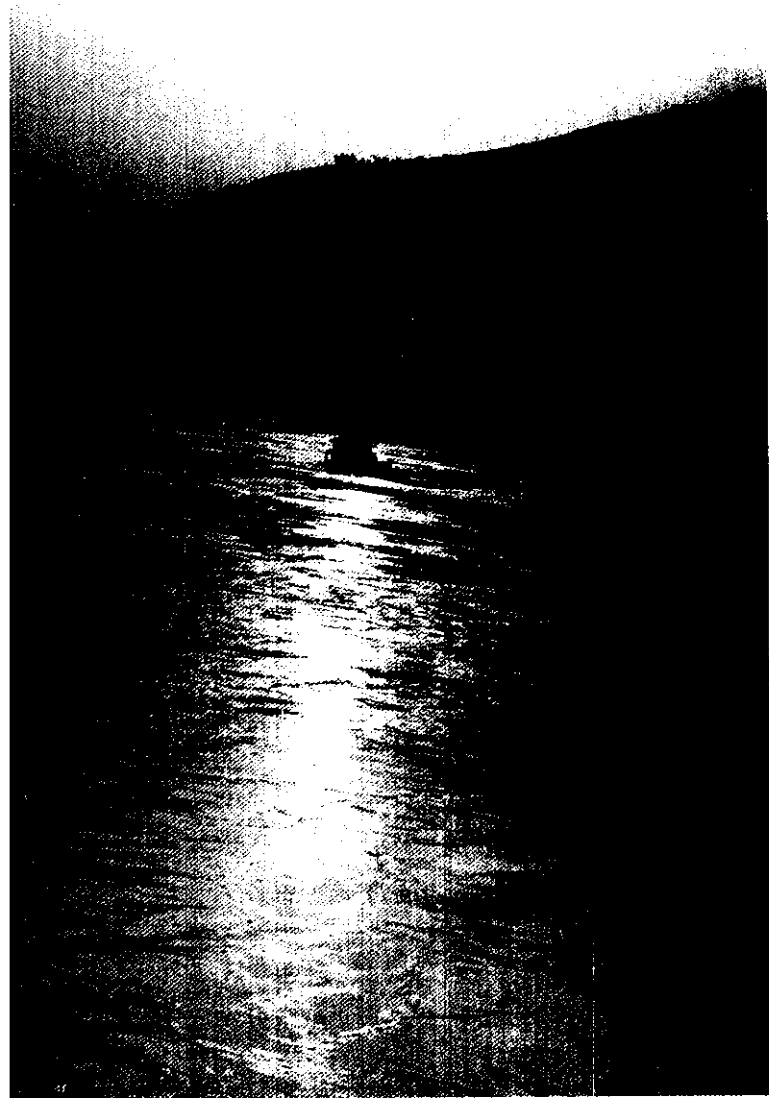
「神農溪」又稱小三峽，溪長80公里，（現已完成40公里），水色清澈，兩旁石壁聳立，壁上偶見小樹黃花、小鳥飛躍其間啾啾縱跳，益增無限景色，置身其間確感無限寧靜與雅緻。

夜宿白帝城下 江上懷古

船上第三層臥房與餐廳間有處寬綽的走道，中間排著販賣珠寶、手鐲、古玩櫃台，角落上也掛滿了字畫，一位用手指書寫繪畫的彭老先生正在埋首疾書『李白下江陵』：「朝辭白帝彩雲間，千里江陵一日還。兩岸猿聲啼不住，輕舟已過萬重山」的七言絕句，讓我突然想到「這不是即將到白帝城了嗎？人家用繪的，我怎麼不能用拍的呢」的奇

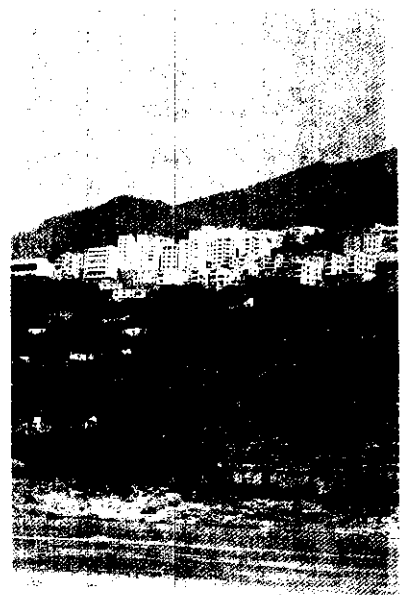


江輪上度中秋，千里明月到處同（右二為筆者）



還記得「朝辭白帝彩雲間，千里江陵一日還」的詩句嗎？

想！？結果整日在船頭上見船就拍，底片是拍了兩大卷，回家一沖都成了四不像，只好抓出一張湊數，不過倒也拍到了瞿塘峽邊的古棧道，令我對古之「明修棧道暗渡陳倉」起了一絲冥想。可惜這趟因在昆明多玩了幾天，以致行程時間較促，未能順道一遊荊州、長坂坡以及白帝城街等處為憾。船達白帝城下回望，但見兩岸縱崖斷壁高達百丈、寬僅



白帝城下

百米形同門戶俗稱「夔門」的峽壁上刻著「夔門天下雄」5字，令人覺得雄偉無比，過此千米約傍晚時分在此停船，但見右邊對岸依稀斷斷續續連綿至白帝城的是高低不等的舊房子或古老房屋，可是高處有條看似公路的上方卻連綿蓋著整排的新樓房，據說這是給淹沒區民衆遷居的新房子，而底下的舊居，一旦長江工程完成也就都被淹沒再也看不到了，這是長江沿岸舊屋淹沒區最具代表性的寫照。

豐都鬼域陰森可怖

旅遊單位給我們安排參觀豐都（距重慶170餘公里）的時間是夜晚7時，乘纜車登山的人不少，途中稍有風吹草動而依偎驚怕的大有人在，山頂電燈又昏一



酆都鬼城，彰善罰惡，極具警惕功能

→ 暗不明更增恐怖，沿途佈設的地府鬼神很少有人敢去正眼一視，好在森羅殿（如圖）有卜算者點有小燈及兜售香火的小燭火來來往往，多少驅除了些許陰森氣。但見有不少人詢問途邊店家洗手間在哪兒？店員頻頻手指昏燈一盞的遠處，卻始終未見有人前往，倒都是勇敢的慫到山下才解決，這兒雖然恐怖了些，但對善惡有報的觀念多少都會深植心田。

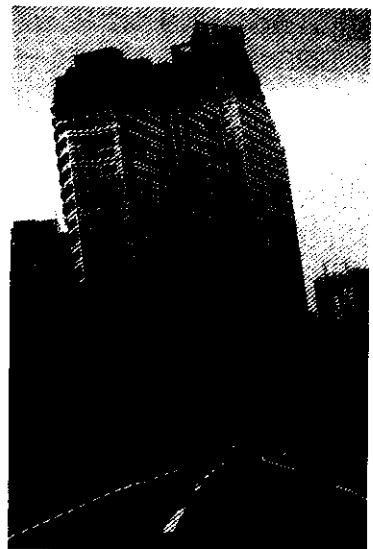
霧都重慶 十分繁華潔淨

重慶在長江、嘉陵江交匯處，為成渝、襄渝及川黔鐵路交匯點，江上的跨江長橋車行如織很是雄偉，市區高樓棋布、花木齊整有序、街道十分潔淨給人好印象（如圖），據云除了新建大廈有電梯外，舊建樓房雖然樓高10層，仍然要靠雙腳上下，難怪山城居民能耐奔走，硬是要得。第二天一早我們去栽嶺



重慶市高樓林立，街道十分乾淨，給人好印象

公園參觀蔣公介石先生故居，門首一塊木匾上書「飛閣」二字，門口一幅對聯寫著：「習習晨風迎彩雲，猶存萬家燈火；沉沉夕照送落日，更上千尺鵝峰」，門內短淺甬道兩邊掛滿蔣公相片以及與毛澤東、周恩來諸位名人茶聚的照片，程繼光世界銀質獎（借未記下緣由）和吳冠中的水墨山水畫。中間是多角型的客廳各向通往各房，現在大多作為展售字畫、古董、珠寶之用，不過正中裡間角落放置一座曾是蔣夫人美齡女士用過的梳妝台，不少人覺得難得而在那兒拍照留念，這座行館據說國、共兩方高層曾在此會商過，但並未成功。門前對著滔滔長江，右轉不遠可看到一座



霧都~重慶市容一景

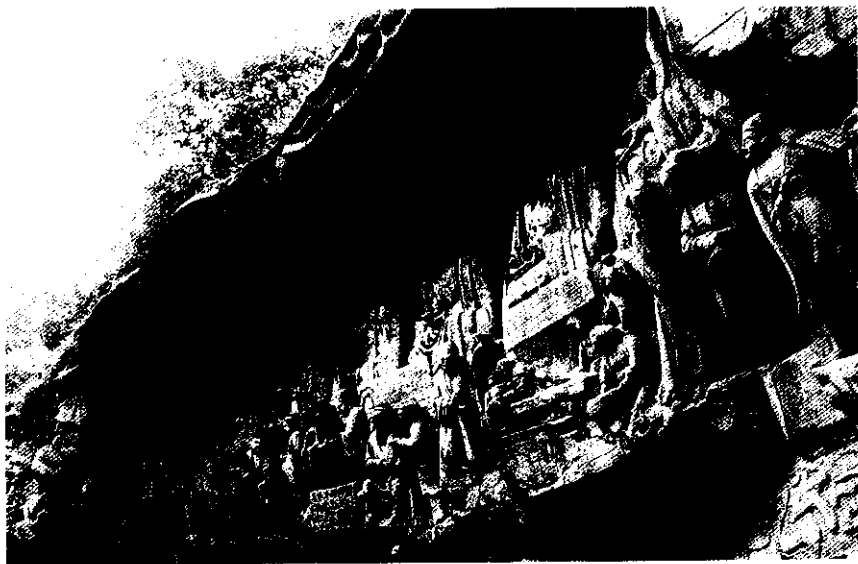
重慶市最高的四方型高塔，據云蔣公駐此時曾經常在最高層四向眺望而幄籌千里。

大足石刻佛教 警世巨作名聞遐爾

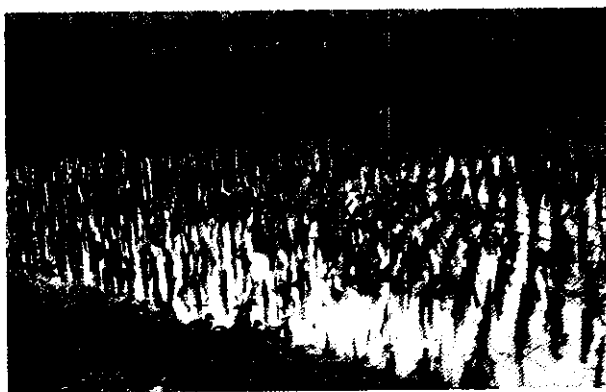
大足鄉距重慶160公里為大足縣屬鄉鎮，『大足』拜四川

都江堰之賜以農產四時豐收而得名，尤其大足素有「石刻之鄉」美稱而聞名於世，全縣雕象共有43處，總共多達5萬餘尊。石像鑿刻以北山、寶鼎山兩處最具規模，我們參觀的寶頂山摩崖造像，由宋代名僧釋智鳳募資於公元1174至1252年鑿造而成，用時長達70餘年（智鳳大師5歲出家，19歲回大足化緣設計籌建）

鑿像精細、栩栩如生，最後因戰亂而止，現今尚有未完成作品可供鑑賞，確為古代藝術巨創。寶頂山雕像係緣崖壁而鑿，佛陀臥像、三寶豎像、佛教輪迴之說、父母恩重孝經之義——均洋洋羅列於鑿刻之中，令見者無不自萌慚愧之心而生善念。其中有間廟堂供奉的千手觀世音菩薩，手勢各異、非常精細，當時在岩壁間鑿刻如許之多的手勢，計算不易，但於上金時刻意加以詳算後始知



大足石刻，費時70餘年，非常壯觀



處處可見的鴨群

共有1,007隻手，堪為當今惟一之超級千手觀世音。返途錯車慢速時，瞥見左邊收割後的稻田中有物蠕動，臨時拍下一張照片，詢問導遊結果，原來是川地盛產冬蟲夏草，而川人又極喜以番鴨、夏草和煮而食，故此處處可見成群養鴨人家。次日上午人人歸心似箭，草草參觀了一個上午，於下午搭機返台，結束了此次整整16天的旅遊。

