

澳洲(東澳)行(上)

——台南縣蔗作協進會農經考察

文圖 / 黃榮昌

台南縣是嘉南平原最大的農業縣，**台**地地區遼闊，土壤肥沃，有輪作田、單期田、兩期田、旱地，還有漁塢、山林，還適宜畜牧業，各鄉鎮都有該區域性的農特產品。

為尋求農業發展的新方向，台南縣蔗協會提供半數經費補助及個人負擔半數費用，前往澳洲考察。參加成員有縣政府農業局長、農務課長、水利會、警察局、生技處處長、組長、承辦人，以及有關糖廠廠長、農務課長、原料股長、蔗農代表等20人。

考察行程

頭一日高雄—香港—雪梨，15:20~16:45到香港，19:20~06:15到雪梨。

第二日雪梨—坎培拉，參觀都市開發展覽館，博物館。

第三日坎培拉—藍山國家公園—雪梨，參觀國家公園規劃。

第四日雪梨市歌劇院—雪梨塔，水族館，海洋資源。

第五日雪梨—布里斯本—黃金海岸，蔗糖糖業者成功轉型為觀光事業。

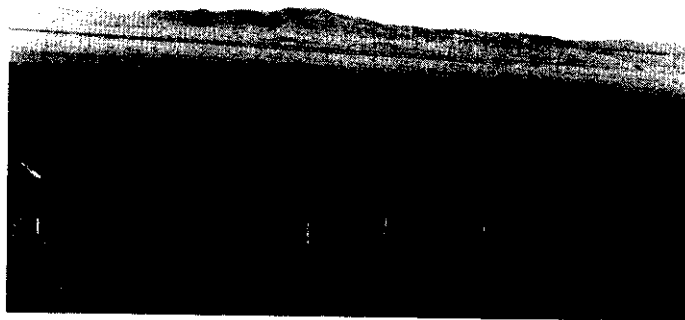
第六日黃金海岸—布里斯本，昆士蘭蔗糖業。

第七日布里斯本—墨爾本。參訪農牧觀光農場，企鵝館。

第八日墨爾本—香港—高雄回程返國。

考察內容

一、首先我們該認識了解澳洲的地理環境，人文社會及氣候。澳洲全名為



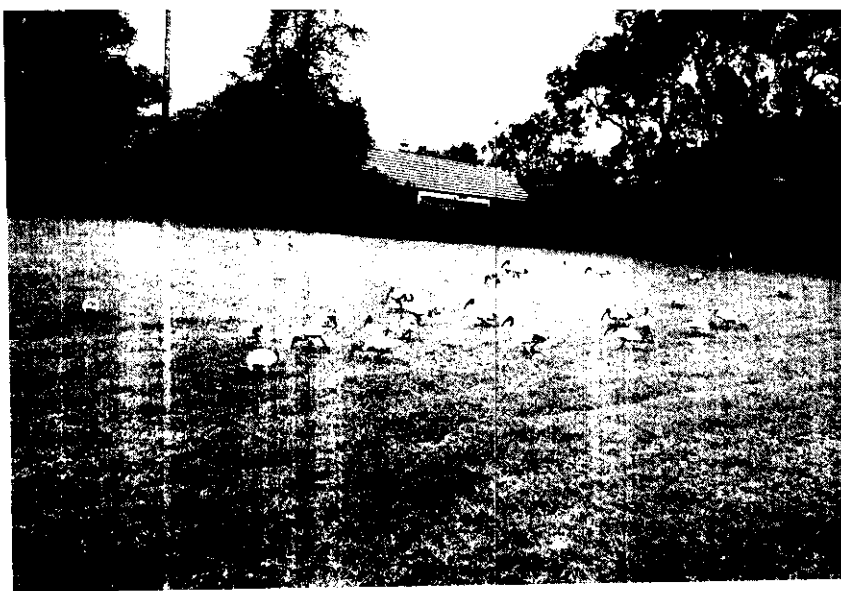
一望無際的青青草原



昆士蘭的甘蔗

澳大利亞，位南半球大洋洲，東為太平洋，東南方與兄弟之邦紐西蘭相望，南方接南極，西邊屬印度洋海域，面積有220個台灣島之大。5千萬年前由剛地瓦那大陸的南方大陸分離出來時，澳洲開始成形，其中大西方高原，它是這塊大陸穩定的心臟地帶，這塊高原面積幾佔了整個澳洲大陸之一半，陸上是一片乾燥又令人感驚奇的「廣闊土地」，包括了山脈，大砂沙漠，整個澳洲分為六洲，北領地。

英國的旗幟在1788年被升起，而新南威爾斯成爲一個殖民地，愛爾蘭的謀反者，托爾普得烈士，以及偷取微不足道的麵包小偷，一塊被扔到澳洲來，原住民在歐洲人探測澳洲時，扮演了很重要的角色，有時協助，有時抵抗，許多英雄與惡棍而被記載下來。到了1850年黃金的發現，大批移民蜂擁而來作黃金夢，澳洲的人口、經濟，以及它國族意識的起飛，是與淘金潮一同到來的，許



保護野生動物

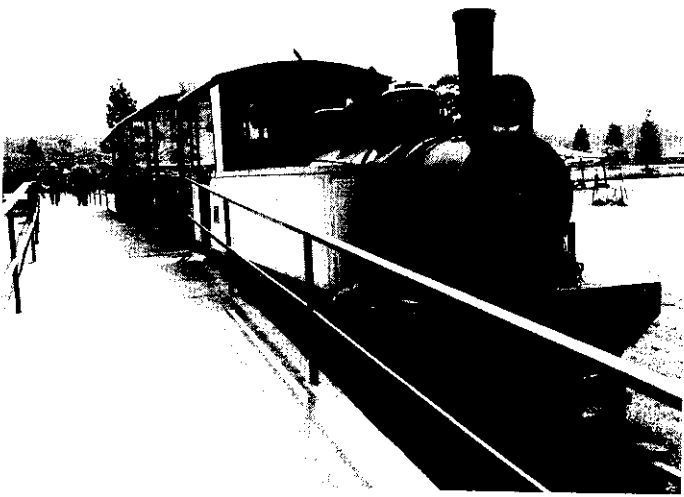
多刑滿囚犯與窮困的開拓者在公路搶劫，掠奪旅客，這些窮人許多是愛爾蘭裔的移民，或流放政治犯的後代，淘金夢絕對多數是英國人，其他國籍中最大宗的是中國人，到1854年中國人超過4萬人，聚集到維多利亞的礦區，住在他們自己的社區裡，與白人採礦發生怨恨，偶爾暴力相向，後來亞洲移民受到限制。在澳洲落地生根的10個澳洲人就有4個人本身是移民，或移民後裔的第一代，目前新移民有40%來自亞洲，非英語背景，多元文化社會，已經是澳洲既成事實，多語使用是被推廣，但英語



載往休閒農場的農用車



飼養袋鼠



載甘蔗的火車改為觀光列車

- 是唯一的正式語言，信仰天主教，有莊嚴神聖的聖派翠克大教堂，使用澳幣1AD\$約17NT\$，國民所得年平均約16,000美元。

澳洲於1901年「白澳政策」與聯邦政府揭開了序幕，開始成爲一個國家，200年前第一批歐洲拓荒者來說是如此艱困的地形，卻讓晚近造訪者深感讚嘆！這塊土地上的動物與植物，在與世隔絕的條件下，發展出驚人的不同處。

二、澳洲的氣候分爲溫帶性氣候、溫帶型氣候、亞熱帶型氣候、沙漠型氣候、熱帶型氣候及熱帶雨林氣候。布里斯班及黃金海岸爲亞熱帶氣候，一年四季很溫暖，6~8月相當於冬季約10℃。雪梨墨爾本爲溫帶型氣候，一年四季氣候很怡人，6~8月夜晚較冷，雨量分佈不均，降雨量年平均約400mm，在昆士蘭洲的馬凱降雨量約1,605公釐，爲甘蔗的主要產地。

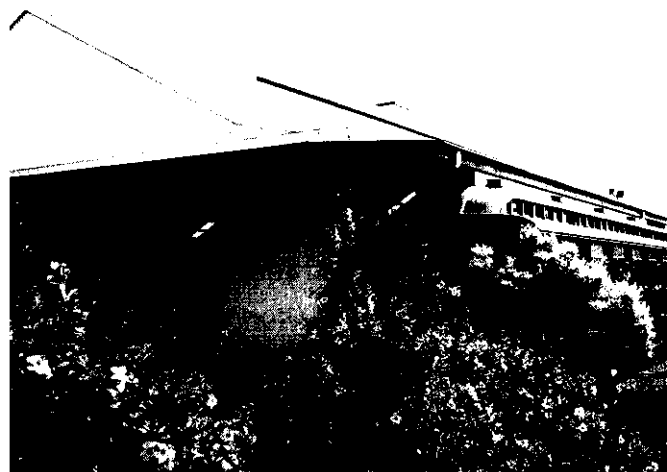
三、雪梨與坎培拉——雪梨是代表澳洲的象徵，也是環太平洋區的首都，或說地球上最棒的居所，從一個休閒活動抬頭到成爲藝術層次的城市，近400

萬人口的大都會，它的郊區千篇一律是1-2層樓橘色屋頂，社區規劃井然有序，交通四通八達，在社區周邊都種有圍籬的行道樹，很另類的高級社區，離市區近，城市裡更是繁華非凡，有世界上最壯觀的建築物之一的歌劇院，是丹麥人設計的，早在40年前即使用電腦科技大規模工程，當時耗費了1億200萬澳幣，其雄偉、高雅，充滿了藝術氣息，它是雪梨人最感驕傲的代表建築，世界音樂會就在此舉行，除非親歷其境，實在難以筆墨所能形容一切，歌劇院北岸有大鐵橋。

雪梨的海灘，海沙是白色潔淨的，靠近港灣中部入口處巴默若是最好的海灘（鐵網架起來以防鯊魚進入），附近有公園、餐廳，是野餐的好去所，廣受家庭遊客的喜愛，成爲澳洲度假的勝地。遊船後上岸參觀水族館，可欣賞到澳洲豐富的海洋資源，和大白鯊，鴨嘴獸等國寶級的動物，有長達146公尺的海底隧道，海底的生物無奇不有，令人頓感世上有陸地與海裡兩個不同國界的



細莖種的甘蔗



休閒農場的一角



在河川釣魚休閒之樂

生物，在繁衍生生不息，讓陸上的人看到海裡真實的景緻，嘆為觀止。單軌車暢遊港灣，上下班非常方便，省時省錢且舒適，為現代大都市必須的交通設施。

在逛雪梨市街覺得市容很摩登，晚間於雪梨塔的自助餐特別令人回味無窮，是眺望全市夜景最佳場所，塔高305公尺，塔會自動慢速旋轉，邊吃邊賞夜景，高樓大廈霓虹燈閃爍，萬家燈火通明，構成一幅世外美麗的圖畫，飽覽美景無遺。藍山國家公園是藍山的藍霧，從無數的尤加利樹葉子上的油所蒸發出來的，因此得名，山上有步道健行，與野營露營，保有古風的商店，也有赤身土著人，在等待與遊客合照留念賺取小費。並搭乘觀景纜車，深入谷底，俯衝約60°傾斜窄軌道，緊張又刺激，號稱世界上最陡峭的鐵道。回飯店途經澳洲2,000年之奧運會場地，很可惜適該場地為籌辦農牧特展，公路阻塞無法進去參觀，但可想像奧運會時競技一定相當激烈。

坎培拉——據說雪梨與墨爾本爭相為首都，為不傷兩城市和氣，最後建都

於坎培拉，是政治中心，國會大廈，議會的所在地，也是聯邦國會召開會議的地方，建築設計採用澳洲本土材料，在廳中懸掛壁毯和刺繡等，描述了遠道而來的歐洲人定居澳洲開發土地的歷史，掛有伊麗沙白女王二世肖像。國會山上佔地面積達32公頃，於1988年5月9日由伊麗沙白女王二世陛下揭幕。澳洲屬大英國協一員，以英王為領袖，派駐總督治理，採議會政治內閣制。國會有眾議院會議廳，和參議院會議廳，議會舉行會議期間，遊客可以在此觀聽會議的進程。國會大廈周圍有23公頃的園林地，它與大廈的建築物融為一體，園內有修剪整齊的樹籬、亭子、一年生及多年生的花卉植物，顯現英國式風格及歐洲對澳大利亞的影響。這個國會大廈成為旅客遊覽的新據點，最值得一提的是整個大廈設施非常完善，有哺乳室和嬰兒室，有殘障的輪椅與嬰兒的推車，堪稱國際水準，而政治清明是世界上排名第2，參政的議員都為留名而不為利。

四、布里斯班與黃金海岸——布里斯班是昆士蘭的首府，這個州的人口到了1996年有336萬人口，而在布里斯班——

→ 有140萬居民，分布在一連串低矮的山丘，它是位在一條河的旁邊，都會區非常大，「有全世界最大的鄉村城鎮」之稱。氣候宜人，愉快的都市，在春天城裡105平方公里的公園，花園中的空氣，有著熱帶植物的芬芳，尤其河邊的公園最特別，種有異國情調的熱帶植物，如玫瑰、鳳凰木、奇花異果，草木扶疏，河邊有一條自行車道沿岸觀賞景緻花容，怡然自得。黃金海岸是布里斯班的南方，為衝浪者樂園，綿延32公里的海岸，是澳洲成長最快的旅遊與居所，這二個地方都有豪華的高樓大廈，有現代化建築的賭場，賭場華麗長約200公尺，造就了無數就業機會，沿街都是購物區，特別盛產的綿羊毛衣、羊毛被、香醇的酪梨、奇異果、澳洲胡桃、澳洲鱒魚、牡蠣、健康食品、蜂膠、深海鮫肝精、鮭魚油、鯊魚軟骨素、純蜂王漿粉、羊胎盤素、羊奶片、胎盤霜、袋鼠精，補虛壯陽有效。應有盡有琳瑯滿目，有的真的有效，誠如鯊魚軟骨素，對骨質疏鬆及類風濕關節疼痛，確實有神奇的療效。還有一種青藥草提煉的膠囊是專治攝護腺肥大、餘尿、細尿的症狀，有人服了立即見效，尿大通暢、痛快，據說還可把體內膽固醇轉化為荷爾蒙，增強精力，立刻把該藥空盒寄到澳洲郵購，果真如此有效，那真是不虛此行。



休閒農場旁的河川釣到大螃蟹

五、參訪蔗糖業，澳洲是世界主要產糖國家。在89/90年期（公元00/01年），產糖量400萬噸，而昆士蘭洲佔95%之面積與產量，每公頃產蔗量96噸，產糖率13.93%，每公頃產糖量13.37噸，外銷糖量310噸，約八成外銷。台糖公司早在民國81年擬議配合糖業經營改善方案，赴澳洲昆士蘭之馬凱(MACKAY)投資購地種蔗生產砂糖計劃，派員前往考察，研究可行性之評估，現階段當地的仲介商正積極與台糖公司接觸招商中。

(一)馬凱蔗區位於東經149°，南緯21°，係屬亞熱帶至熱帶性氣候，年平均降雨量1,605公釐，雨量大都集中在12~2月間，冬季溫度最低10°C，夏季最高氣溫32°C，秋冬兩季無季節風，但偶有颶風（215年約1次），土壤大多沖積土，粘質土壤居多，土層深厚，土壤肥力應屬中等，無蔗田排水設施，均以自然排水方式洩入河川，這裡河川PIONEER RIVER，從未氾濫，天然條件適合蔗作栽培與發展，蔗農只要與糖廠契約，即可成為該廠的股東，股東原料可分得糖款外，並可獲取股利，契約可隨土地移轉。

(二)整地都是大型的農機具，採苗裝載於卡車車箱中，再卸入種蔗機，種蔗機可一次行多項作業，包括作畦、底軟、施肥、種植、植床鎮壓，及施用地


下害蟲藥劑。新植每公頃蔗苗量約9噸，（因機採採苗，蔗苗受損所增加苗量），6~7月種植，主要品種有Q124，Q135，Q136，CP44，均屬中細莖種，分蘖旺盛，不需補植，栽培全面機械化，新植後留宿根4~5次，最高留宿13次。

（三）田間管理與採搬作業，全面機械化，深耕後很少病蟲害，一位蔗農可管理60~80公頃農場，無需雇工，因此澳洲噸蔗耕作費用僅8AD很多，為獲利的主要因素。原料甘蔗採收季節，先行火燒蔗園，再以採收機採收甘蔗，由於地廣人稀，沒有污染之虞。當然現燒現採，隨即送進廠，不影響新鮮度，採搬作業比台灣進步，機採後從蔗園搬運至轉裝場，以火車輸送到糖廠（運距平均2.5公里很近）。

六、製糖農場改為觀光農場，糖價低迷，獲利減少，為提昇產業轉型，增加附加價值，農場內建有餐館是營業的自助餐、農特產品展售室、鄉土文化之卡拉OK、表演歌唱、特技學術、特異功能、剪羊毛等節目。走出戶外種有茶樹，各種奇花異果，運動器材，休閒區供應點心，觀光小火車遊農場，別有一番置身於大自然美的好感。還有牛、羊、馬，各種禽類，迎合人性的睹興，我們只看過賽馬賽狗，這裡有賽綿羊比跑得快。還有農用車載往不遠的野外河川釣魚，天然海洋資源豐富，果然能釣到大小魚，如赤翅魚、鯽魚、大螃蟹都上鉤，釣魚有限定規格，不符合斤兩的小魚立即放生，農場主人就地煮熟大螃蟹，招待遊客，現釣現煮，肉質鮮美，

大家吃得津津有味，這個農場營收可能比種蔗收益高，成為轉型成功的案例。

另外一家休閒農場，有住宿旅館，主軸為動物園，展售館內各種農特產品及應景的玩具品都有，或可休息喝杯咖啡，再參觀各動物館、狼狗、土狗、袋鼠、無尾熊，還有各種鼠類鴛鴦、鸚鵡等及不知名的動物，可謂動物奇觀。遊客絡繹不絕，先後離開觀光農場往墨爾本去，看來經營管理良好很有制度，吸引不少遊客，該是轉型發展的新興事業。

七、墨爾本是最後參訪的一站，趕時間只有走馬看花，從解說中得知墨爾本是澳洲的根源，有文化珍珠的美譽，非常高尚，早期開拓者是自由人，自己建立一個嶄新富裕的生活，街容寬廣，充滿了現代的建築風格，像是一個中古今的鄉村城鎮，有四通八達的電車網城市，人們用自然的資材來建築家園，四面環種桉樹與本土植物，大型綠化庭院，創造很獨特澳洲式住宅，讓人喜愛。到菲利普島參觀自然公園，途中餐館盛產大龍蝦，晚餐每人1隻龍蝦大餐，鮮味猶存，回味無窮。到達目的地可以看到世界上最小的企鵝，在落日餘暉中舉行的檢閱式，從海洋上出現，越過海灘回到牠們在沙丘上的洞穴，日出前再回到海中去覓食，避免飛禽走獸的攻擊，要看到這一幕只有在南半球才能見到，這個自然公園經精心管理、教育、科研等項工作，致力於生態保育，使小企鵝受到保護與發展壯大。 

（下期續）