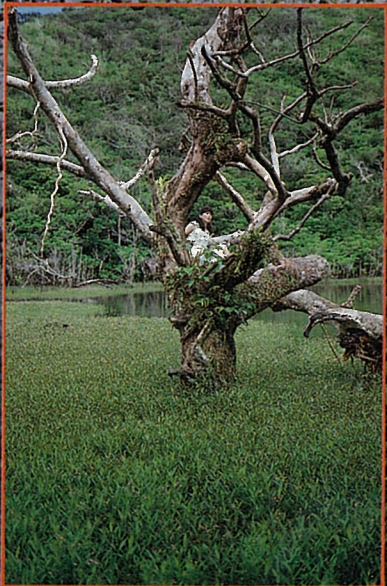
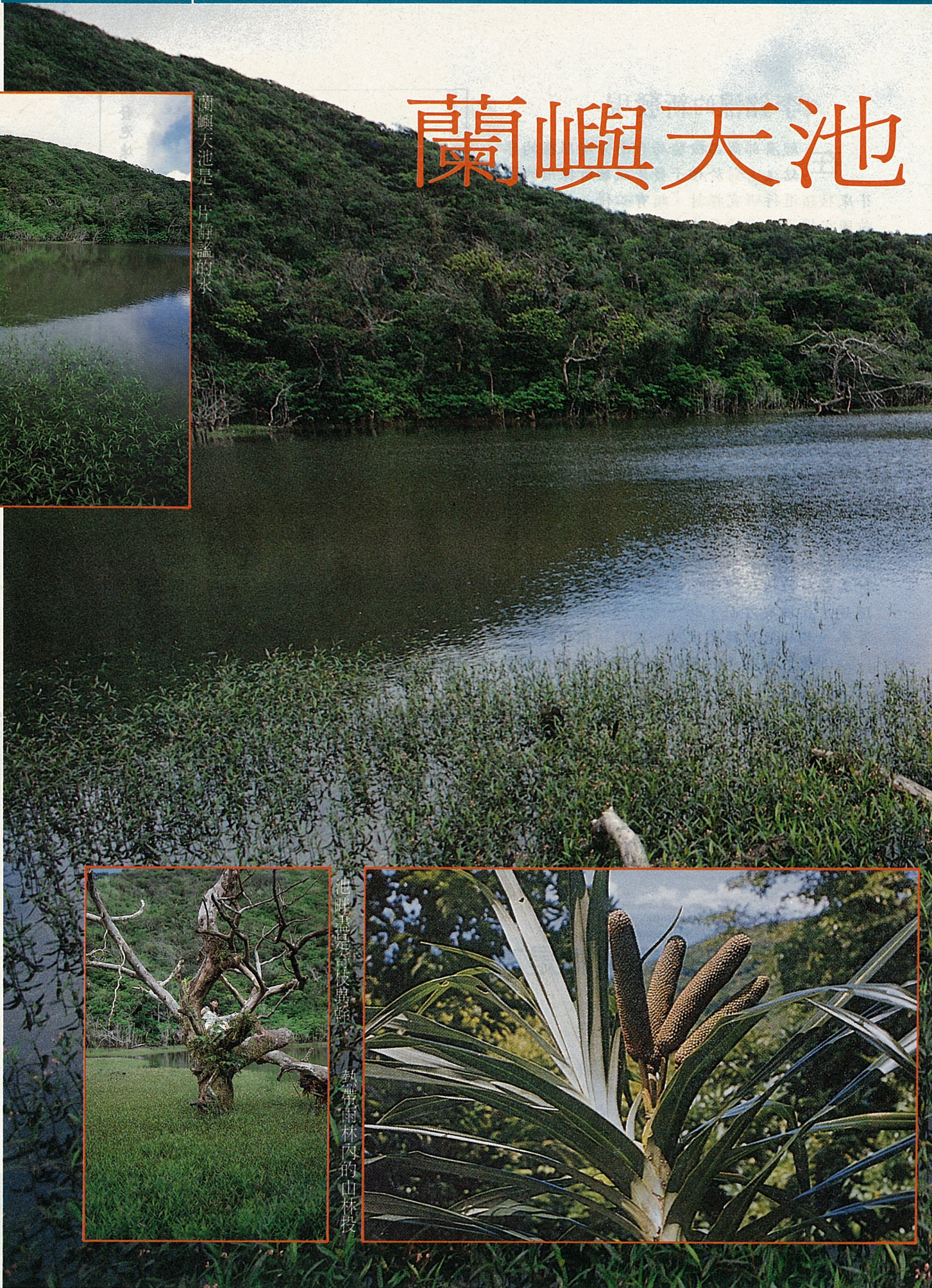
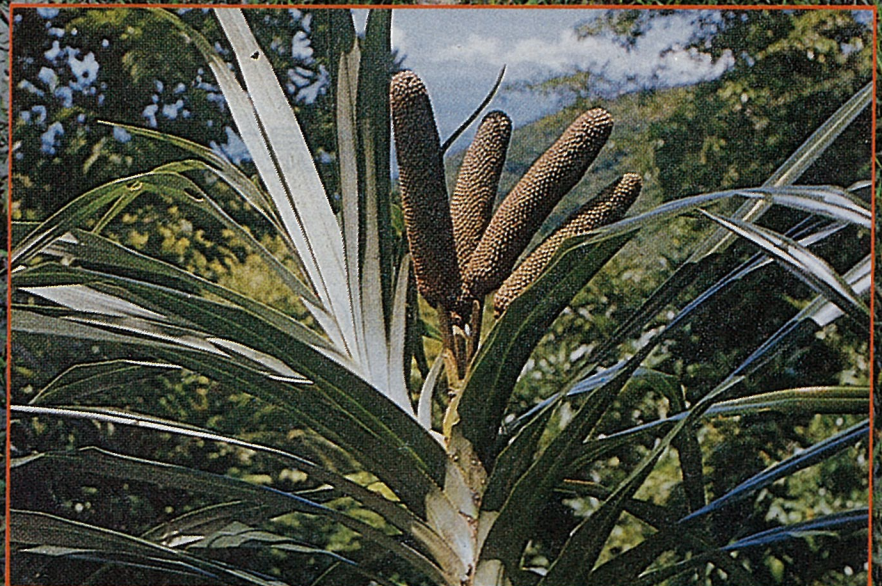


蘭嶼天池

蘭嶼天池是一片靜謐的水



池畔遺留的巨木與綠
熱帶雨林內的山林投



雖是正午，天池却充滿神秘與傳奇

的呼喚

曾石南



蘭嶼特有的紅花石斛



天池內長滿水草

蘭嶼天池的呼喚



從登山口俯瞰小蘭嶼

撥開橫生的枝葉，眼前出現一片靜謐，躺在陰森蓊鬱的山中。“天池”在蘭嶼雅美族人心中有著太多的傳說，不敢輕言攀登。那麼，就讓她保持亙古的清澈高邈，與複雜的神秘詭異吧！

“天池”，多麼吸引人的名字。乍聽“天池”兩個字，也許會聯想到大陸東北松花江之發源地。但是，在蘭嶼島上，也有一處天池。

在蘭嶼雅美族人的心中，“天池”有著太多的傳說，他們之中，有人視之為聖地，膜拜在心，不敢輕言攀登；有人則視為禁地，認為是鬼神所居，敬而遠之。

“天池”，位於蘭嶼島的最狹處，大森山、望南峰、奧本嶺環侍在側。若乘坐小型飛機俯瞰池面，像是大片綠中的一點晶亮，再爬升鳥瞰，則又為碧藍的大海環抱。

從紅頭村出發，沿環島公路向東南行，經過中興農莊後，在“忠愛橋”附

近鑽入樹林，向山區進發。山徑不很明顯，且又濕滑，兩旁又是刺人阻路的荊棘與蒺藜，經僱請的嚮導以開山刀，削砍出一道通路後，始能順利通行。

蘭嶼是熱帶雨林氣候型與暖溫帶雨林氣候型的過度帶，因此，所形成的植物林相，具有熱帶雨林的特色。但因為受強烈季風的影響，樹形較為低矮。據植物學者調查報告，此地樹木有五大特色。

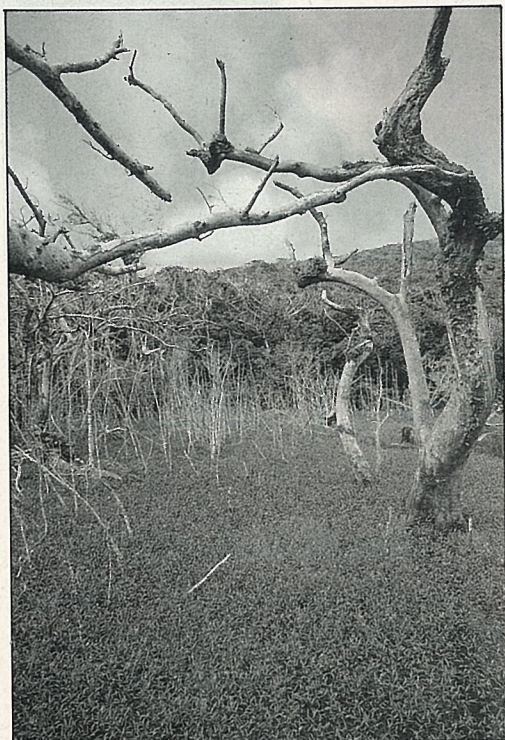
(1)板根：板根是由近地表的側根，極度向上作2次生根，呈三角翼狀伸長的平板構造，有赤青、密脈赤楠、蘭嶼山欖等32種樹木，具有此種現象。

(2)支柱根：為產生於樹幹，再伸入土壤中的不定根，有菲律賓火筒樹、蘭

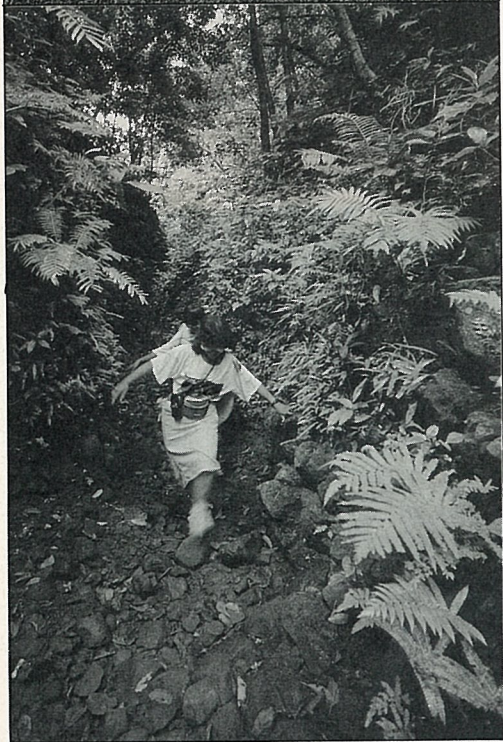
曾石南

嶼福木等29種。

(3)幹生花：花芽多年潛伏於枝條的樹皮下，當枝條形成樹幹時，花芽始穿過樹皮，在外開花結果。有猪母乳、蘭嶼野牡丹藤、蘭嶼木薑子等多種。



枝幹相扣似永不分開的愛侶



攀登小徑並不明顯



陰森的熱帶雨林

(4)藤本：豐富的大型木質藤本，為熱帶雨林的特色。根據統計，蘭嶼的木質藤本，有43種，直徑5公分以上者，僅水藤一種而已。

(5)纏勒植物：此種植物之種子，每發芽於大樹主幹，有氣根向地生長，多分岔而彼此相連，因而緊抱其宿主之樹幹。此種並不多，僅白榕、大葉赤榕等。

蘭嶼島上的植物，究竟屬於台灣植物區系或菲律賓植物區系，在植物地理學上，曾引起廣泛的討論，至今學者尚無定論。就自生維管束植物而言，與台灣植物區系相同者較多；就大木植物而言，則與菲律賓植物區系相同者較多，因此可說，蘭嶼為台灣及菲律賓植物區系的交匯處，甚為植物學者所重視。

約一小時半的攀行，終於看到水了。撥開橫生的枝葉，眼前出現一片靜謐，躺在靜靜的山中。池面相當於兩個足球場，雖然不大，但予人靈巧清秀之感。池的四周，盡是奇枝異幹，有的橫臥水面，像是引你走向池心；有的連比而生，枝幹相扣，分不出是你的枝，還是我的幹，像是永不分開的愛侶。

蘭嶼地處熱帶，終年多雨，因此，天池能始終維持豐盈的體態。面對奇形的枝極與叢生的水草，加上寧謐的空氣，陰森之感陣陣襲來，雖是近午時分，却已似黃昏。

無人來過，無人見過，甚至無人說過，無人想過，那麼就讓天池保有她亙古的澄澈高逸，與複雜的神秘詭異！■