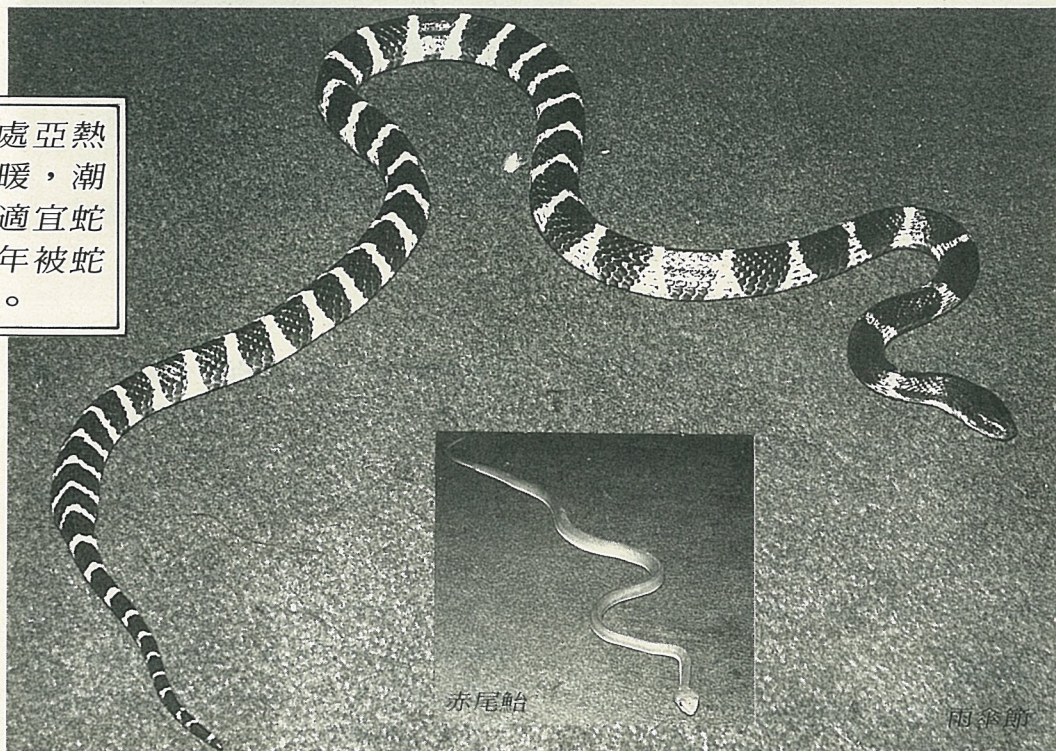


被毒蛇咬傷之後……

文/安平

台灣地處亞熱帶，氣候溫暖，潮濕又多山，適宜蛇類生長，每年被蛇咬傷者很多。



赤尾鮎

雨傘節

蛇是一種可愛又可怕的動物，一談到蛇，令人直覺地想到其可怕的外形及致人於死的毒液。它屬於爬蟲類，蜥形目的蛇亞目，身軀長且無四肢，是肉食性動物。

台灣地處亞熱帶，氣候溫暖，潮濕又多山，森林繁茂，適宜蛇類生長，每年因蛇類咬傷者很多，今天我們來談談毒蛇咬傷及其療法。

咬傷之後

台灣每年因毒蛇咬傷平均有400人之多，其中以被龜殼花及赤尾鮎咬傷為最多，百分比是龜殼花約26~45%，赤尾鮎22~47%，雨傘節10~16%，飯匙倩5~11%，百步蛇2~4%。

因毒蛇咬傷，毒發身死者，以百步蛇及雨傘節最多，佔24~27%，咬傷的男女性別為8比2，以男性較多，乃因男人工作常深入林地及荒煙之地，死亡則以女性較多。

全世界有二千多種蛇，有毒者佔1/3

，在台灣常見的有雨傘節、飯匙倩、鎖鏈蛇、百步蛇、赤尾鮎、龜殼花等幾種。

毒蛇的毒可分為神經毒及出血毒。神經毒咬後不覺得痛，但會昏昏欲睡，致死率比出血毒低，而出血毒會影響血管及循環系統，咬後30分至60分會死亡。

“牠”是誰？

我們在台灣常見的毒蛇分述如下：

①飯匙倩——是屬於蝙蝠蛇科，又叫眼睛蛇，毒性屬於神經毒，分佈以中西部及南部較多，其個性較敏感，具攻擊性，會主動攻擊，咬後體溫會上升，劇痛，致死率高。

②百步蛇——屬於響尾蛇科，毒性屬出血性毒，又叫五步蛇，體型大，咬後會輸出大量蛇毒，影響血管及循環系統，致死率是所有毒蛇最高者。

③赤尾鮎——屬於響尾蛇科，毒性屬出血毒，攻擊前會搖動尾巴，以示警告，咬後會很癢，致死率甚低。

④龜殼花——屬於響尾蛇科，毒性

亦屬出血毒，較少主動攻擊，除非被踩痛，咬後會燒、痛、癢，比較難醫治。

⑤鎖鏈蛇——屬於鎖蛇科，毒性兼具神經毒及出血毒，不會主動攻擊，但會偷襲，常遭意外咬傷。

毒蛇咬傷，以下肢最多，被咬傷後，若在數分鐘後呈半昏睡，皮膚冷，脈搏弱，可能是因驚嚇引起的休克，而非中毒，因為中毒症狀不會如此迅速。

咬傷後30~60分，會有局部腫脹及疼痛。出血毒的蛇咬傷會有嚴重局部炎症反應及血液外滲，而神經毒毒蛇咬傷則會有眼瞼下垂、嗜眠，以及呼吸困難等症狀。

急救要快

①保持冷靜：不要因蛇咬傷而驚嚇。要冷靜，記住蛇的形狀以及咬傷的情形，以便提供醫師參考。

②結紮：咬傷後在傷口處，靠近心臟的一側5~10公分紮上帶子，以防止蛇毒經由淋巴，血流擴散，但每20分鐘

要鬆開30秒鐘，以防止末梢肢體的缺血病變。

③吸血：在傷口蓋上紗布四、五層，以嘴用力吸血，但需要在口內無傷口下，才可以做。不必擔心蛇毒會從口腔吞入消化道，進入體內，因為蛇毒會被消化酵素所破壞。

④急救的禁忌：不可以飲用酒類，因會加速中毒的進行，傷口處不要隨便擦藥，以防二度感染。

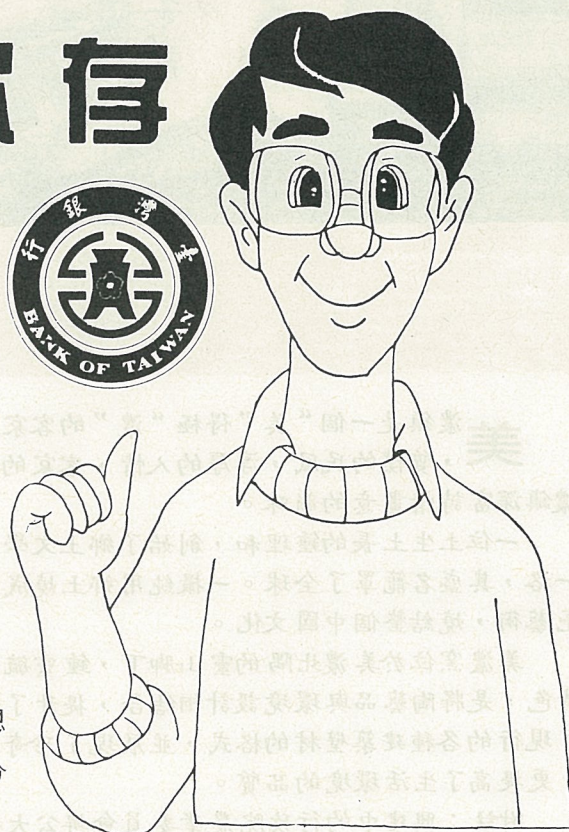
遠離蛇區

蛇很少主動咬人，所以進入蛇多的地區，要穿長褲，戴手套，用手杖或木枝敲地，產生聲音，使蛇聞音而逃。進入洞穴，用手電筒照明，最好穿套頭雨衣，以防蛇從樹枝上躍下咬傷。

露宿時，四周要打掃乾淨，用雄黃酒或石灰撒佈營地四周，或是用煙草亦可（因其含尼古丁味）。若在山洞，則用火生煙，燻燒一遍，不要處置剛打死的蛇，及撿拾任何蛇類。

存款到臺銀

安全可靠 高利率



地址：台北市重慶南路一段二〇號
電話：三七一四七三·三七一四八八
分行：台北、金馬、澎湖、台南、高雄、基隆、新竹、嘉義、屏東、花蓮、台東、澎湖、金門、馬祖