

溫泉鄉

原始溫泉冷泉少有人知

桃源鄉境內，有南橫公路貫穿，交通稱便，加以沿著荖濃溪畔的各個村落，均有溫泉與冷泉，有5~6處之多，若能善加開發利用，宛若一溫泉鄉。據桃源鄉公所提供的資料，簡述於下。

(1) 高中溫泉——地屬高中村，四周群山環繞，有荖濃溪蜿蜒的溪流經。溫泉的出水量，只有家庭中水龍頭般大小，水質清澈，可以飲用、沐浴。泉溫約43℃，氫離子濃度為8，屬鹼性碳酸泉。由於出水量不大，開發價值極小，加上天然條件的限制，呈荒蕪狀態，很少有人知道這裏有溫泉。

(2) 桃源溫泉——位在桃源鄉公所的桃源村，前有荖濃溪，四週有台地環繞，風景秀麗。溫泉在荖濃溪的支流裏，正好在勤和村後方過荖濃溪的溪谷中，亦即現在所稱的“少年溪”，泉水自右面石縫中滲出，水質清澈透明，可以沐浴、飲用。泉溫約46℃，氫離子濃度為7.5，屬於弱鹼碳酸泉。目前，溫泉建有水池，為露天式原始浴場。

(3) 勤和溫泉——隸屬於勤和村，深藏於村落的東北方，即荖濃溪支流的深谷中，溫泉出水孔一連數穴，泉質清澈透明，可飲可浴，惜水量不豐。泉溫最高可達54℃，最低37℃

。目前，溫泉在前些時日的颱風中，淹沒於土石裏，要想溫泉再現，恐怕需一段長時間。

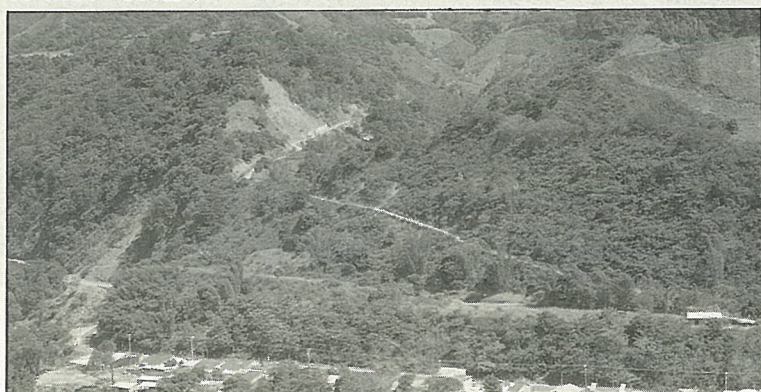
(4) 復興溫泉——地屬復興村，由村中教堂後的山徑下拉克斯溪谷，再溯溪上行，約2小時可抵復興溫泉；或由復興橋下溯拉克斯溪主流，約費時1.5小時，也可到達溫泉。屬於鹼性碳酸泉，氫離子濃度為7.5，泉溫甚高，可達60~80℃，泉水由溪床下的岩石孔中流出，水量大，水質清澈，適

於飲浴，是個值得開發的溫泉。

(5) 梅山溫泉——隸屬於梅山村，由村落步行到溫泉露頭處，需費時兩個鐘頭，因路徑不好找，最好由當地居民帶路。溫泉露頭處有三，水量均十分豐富，泉質為弱鹼性碳酸泉，氫離子濃度為7.5，清澈透明可以飲用，泉溫在75℃左右，屬高屏溪水系的變質岩區溫泉露頭。由於地處荒谷偏僻的角落，交通困難，故迄今尚未開發，3處溫泉均呈原始狀態。



桃源溫泉的溪谷中



勤和溫泉深藏在勤和村東北