

●資源篇

俯拾皆是自然

恆春特有的鳥·蝶·蟲·植物



水丁香



灰面鷲



紅尾伯勞



黑點大白斑蝶

灰面鷲

Gray-faced Buzzard

繁殖 於中國東北、韓國及日本，冬季移棲至華南與南洋一帶。在台灣為春、秋過境鳥，10月初經恆春半島的滿州山區南下，故又稱“國慶鳥”。翌年4月初，經大肚山、八卦山台地北返。灰面鷲全身大致赤褐色，眼上有白色眉斑。主要棲於森林中，以蛇、蜥蜴、昆蟲、小哺乳動物為食。

紅尾伯勞

Brown Shrike

背 部和尾部呈紅褐色，因而得名的“紅尾伯勞”，性喜停息在突出的樹枝或竹竿上，注視著附近獵物的動靜，獵人們就利用它的這種習性，製作“鳥仔踏”陷阱，大量的捕捉，使得台灣成為紅尾伯勞在9月遷徙過境途中的墳場，更使我們蒙上野蠻民族的罪名。



蚱蜢



薄翅蟬

黑點大白斑蝶

Idea leuconoe

別名 “大笨蝶”、“傻蝶”，是恆春地區眾多蝴蝶當中，最能帶給人們觀賞之餘，留下深刻印象者。由於產量較多，全年可見期長，體型較大，斑紋鮮明，動作緩慢，在馬纓丹、長穗木、火筒樹、恆春山桂花上，均可發現到它振翅緩飛，或吸食花蜜的鏡頭。

薄翅蟬

Rihana ochracea

每 年夏季，只要漫步恆春農場，就可聽到一陣陣的蟬鳴，從草叢、樹間傳來；徜徉農場內，這種自然的天籟，足以令人勾起童年的回憶！它不但為農場增添幾許朝氣，也為炎炎的夏日帶來幾分生趣，自然而然的，眾蟬齊鳴的盛況，也就成為恆春農場夏日的一大特色。

野慈姑

Sagittaria trifolia L.

又稱“學菜”，屬澤瀉科，多年生草本，地下有走莖，先端著生一小球莖。葉叢生，有長柄，箭形，葉片普通為披針形，銳頭。夏季花莖生出，花白色，雌雄分開。瘦果有寬翅，綠色。產於潮濕的水田、水溝、沼澤等地區。現已有專業栽培，葉部可供食用，味美可口。

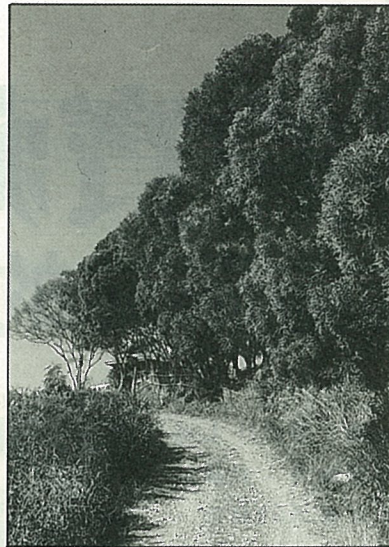
雞母珠

Abrus precatorius L.

別稱相思子、相思豆、美人豆，屬於蝶形花科，雞母珠屬。攀援灌木，莖常纏繞於其他植物體上。葉互生，偶數羽狀複葉。花多數，初呈淡紫色，後轉紅色。莢果長橢圓形，內含三至六枚種子。常見野生於平地及低海拔山區，亦可栽植為綠廊，種子可作工藝及裝飾品。



林投



相思樹

相思樹

Acacia confusa Merr

屬於含羞草科，相思樹屬。為常綠大喬木，高可達20餘公尺。花小，多數，呈金黃色，常形成球狀頭狀花，花序腋生。性喜暖熱氣候，不耐寒，抗風力強，可作為行道樹、水土保持和庭植觀賞。

林投

Pandanus odoratissimus L.f. var. *sinensis*

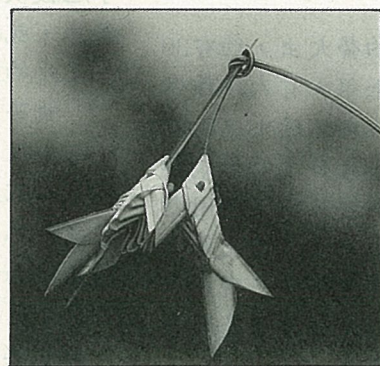
常綠灌木或小喬木，幹具有多數分枝，並有環狀葉痕。葉劍形，先端長尖銳，基部寬潤而成鞘狀，邊緣及中肋上均具有利刺。雌雄異株，佛焰花序，雄花淡白色，多數密生而成圓錐花序，雌花集成頭狀，集合果球形，由多數核果組成，熟時橙紅色。產於溪流兩岸及丘陵地。



瓊麻



雞母珠



林投葉做的小魚



野慈姑