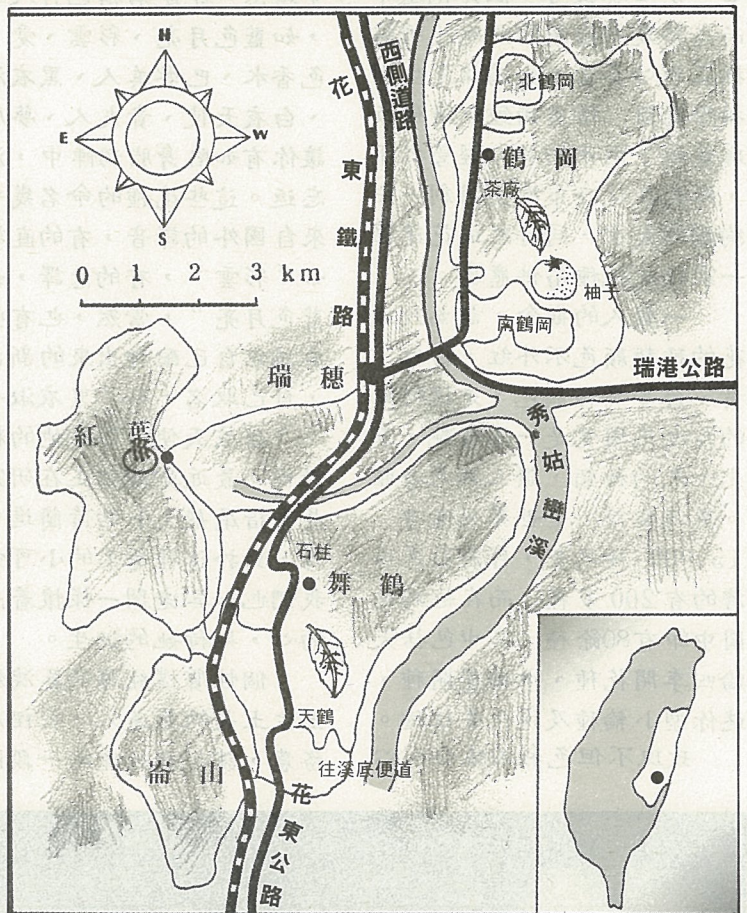


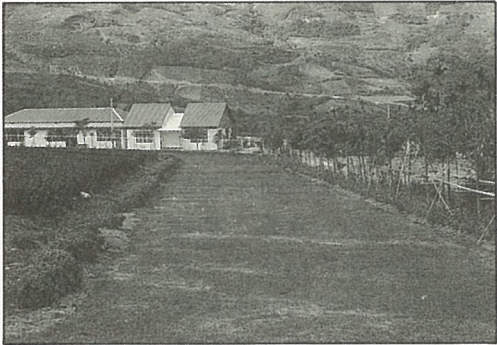
天鶴展翅待客來 充滿知性感性的茶園觀光

文圖／林辰雄(水土保持局第六工程所)

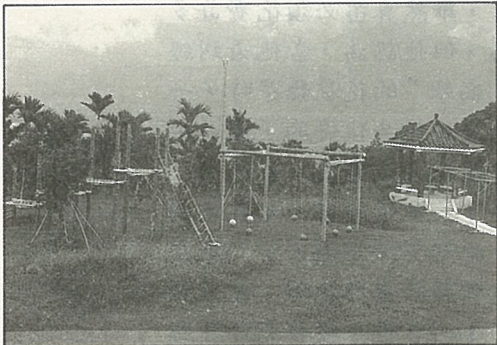
瑞穗鄉舞鶴·鶴岡地區位置圖



滑草場與小木屋



涼亭與體能活動設施



鶴岡茶園



天鶴及展售店



採茶



舞鶴茶園



假期何處去？何不到花蓮縣瑞穗鄉走走。因為這裏有兩個全省聞名的茶區——舞鶴和鶴岡。此外，附近的富源蝴蝶谷、瑞穗溫泉、紅葉溫泉、及有小瑞士之稱的奇美、秀姑巒溪風景等，都是美好的觀光地點。

鶴岡位於東部海岸山脈西側，秀姑巒溪以北。舞鶴位於中央山脈東側，秀姑巒溪西岸兩區南北對峙，各距瑞穗火車站約5公里，交通極為便利。鶴岡以盛產紅茶、鶴岡文旦聞名，舞鶴則以天鶴茶著名，除了茶還有咖啡和橘子等果樹。由於政府有關單位熱心輔導，當地茶葉、文旦等經濟作物品質、產量大增。政府為促銷產品，積極發展觀光事業，投入大量人力與資金，加上農友又能與政府充分配合，發展極為迅速，所以今日舞鶴、鶴岡已非昔日吳下阿蒙，值得“舊雨、新知”閣第光臨。

最好的水土保持

由瑞穗車站順著花東公路往南走約3公里，可以看到一座頂著一個大茶壺的天鶴茶牌樓，告訴你舞鶴到了，請放慢腳步，開始你的知性之旅。

上山道路的左邊是大坪頂的邊緣，十幾層樓高，由礫石層堆積成的峭壁，赤裸裸的顯現出舞鶴台地的地質和土壤構造。轉個彎，右側是一片以蜈蚣綠化的斜坡，坡面上幾條弧形排水溝，由公路直通上面的茶園，旁邊還有階梯可以步行，這種排水溝叫做拋物線形洩槽，是水土保持局的傑作。可別小看它們喔！沒有它們默默的排除茶園的雨水，今天舞鶴茶園不知是什麼德性？這幾條水溝還是全台拋物線形溝的始祖呢！好了，現在可以兵分兩路，四個輪子的，繼續前進

，在30公尺前的小路右轉，走路的，順著階梯上去，經過一條植草山邊溝和一片茶園，可看到舊有的花東公路，掃叭石柱就佇立在路旁。

最大的巨石文化

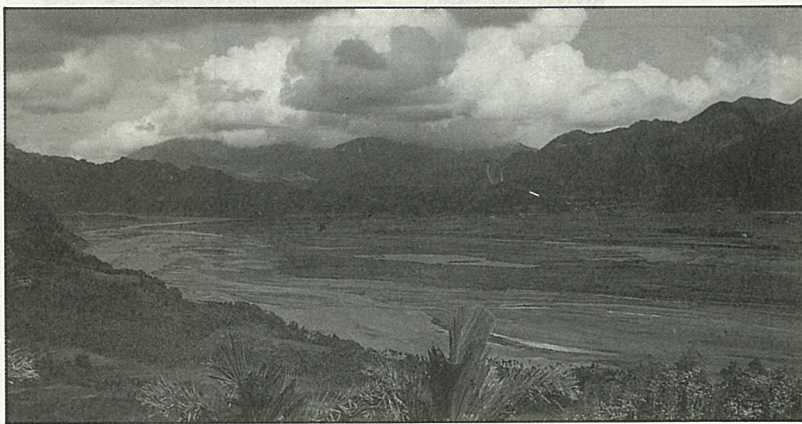
石柱所在的地點稱為掃叭頂。該處地勢高亢，舉目遠眺，紅葉溪、瑞祥、瑞美、瑞穗、鶴岡等村及瑞穗大橋（泛舟起點）景色盡入眼底。舞鶴台地不產巨石，這兩根石柱是如何形成的？相傳是千年以前舞鶴開山頭目加哭摸掃叭府第的門柱，原來是木頭的，掃叭死後，女婿賜拉繼任頭目，由於夫人納高生下五個青紅黃白黑臉的怪嬰，賜拉認為係妖魔轉世，舉刀將其全部殺死，突然門柱和一切東西都變化為石頭。石柱附近遍地都是巨石文化的陽、陰石及開洞石，這裏是東部最大的巨石文化史蹟區，細心的在附近尋找，也許會發

帶了。

近年來舞鶴地區在農委會、省農林廳、水土保持局、花蓮縣政府、改良場、鄉公所、農會等單位共同輔導下，不但交通系統及坡地水土保持工作相當完善，而且還大量栽培花木、植草美化環境，積極朝觀光茶園方向發展，並且引進滑草、體能活動等項目，輔導農友興建新型式展售店及小型住宿設備，以提供餐旅及住宿服務，最近更設計建造一隻展翅欲飛、引人注目的天鶴塑像，使本區儼然成為東部一個新的旅遊據點。

最公道的茶葉消費

舞鶴的茶行約有十幾家，都是政府輔導的農民所經營，請放心的進去參觀，這裏停車、品茶，“放水”都是不收費的。茶葉全是農友自產自銷，所以價格十分公道，而且品質優良。你也可以在茶農經營的



秀姑巒溪

現千年以前先民穿洞的片岩，石洞由兩邊，一圈圈由大漸小的往內鑿成紡錘形，中間相通的部分約1公分，手工之精細，令人嘆為觀止。

離開石柱，走約50公尺，又是寬敞的大馬路，路肩草地上的扶桑花盛開著，嫵媚動人，在這種道路開車，讓人有想馳的衝動，但請不要開快車，因為這裏已經是舞鶴的精華地

茶藝館自行泡茶，一罐好茶，幾碟茶葉羊羹、瓜子、花生，消費不過二、三百元隨你停留多久。由於旅客較少，茶藝館顯得寧靜、寬敞，一杯香茗，與知心好友對坐談心，格外具有情調。在這裏品茶最大的享受是可以欣賞窗外有藍天白雲、如詩如畫的茶園景觀，那種感受是都市茶藝館所沒有的。

除了品茶，還可和茶農開

聊，聽聽他們述說舞鶴以及他們自己的故事。沿著舞鶴產業道路往山上爬，可以鳥瞰整片舞鶴台地、秀姑巒溪以及溪東的幾個小村落。台地的南端，可以看見舞鶴的標幟——天鶴塑像，潔白優美的身影佇立在一大片綠油油的草地上，十分顯眼，趕緊下來與它親近，並合影留念。但請記住！千萬不要淘氣的想爬到鶴背去一展“駕鶴”的威風，鶴高5公尺餘，一不小心掉下來，難保不會因此“西歸”！

，全程約2公里，沿途風景極為美麗，這裏是秀姑巒溪的中遊，溪面寬闊，水流平緩，而且盛產魚蝦，遊客可以帶個網子來這裏摸魚，或是盡情的在沙灘上奔跑，戲耍。

踏青歸去滿身香

玩累了！舞鶴有茶行提供茶浴服務，本區也產茶浴包，物美價廉，可以買幾包回去孝敬父母或贈送親友，如果時間足夠，也可就近前往紅葉溫泉，現買現用，享受有茶香的溫泉浴。

鼻而來。說明來意，工作人員會熱心的請你品茶，廠長及廠裏的製茶專家們也很樂意引導遊客參觀製茶工廠，詳細的為你解說每一個製茶過程，每一種茶葉的特性。茶廠左上方有一間造形美觀的紅瓦屋，站在屋前的台階可以望見整個鶴岡村、瑞穗和秀姑巒溪對岸的舞鶴台地，景色優美令人留連忘返。

紅瓦屋後面是鶴岡文旦大王林壹隆先生的住處，中秋前後開放果園供遊客採摘文旦，冬天則有橘子，汁多味美紅冬冬的掛滿樹枝，令人垂涎欲滴。

沿著茶廠後方的連絡道上去，經過一區苦苓林，有一大片茶園，可以做約30分鐘的茶園漫步，盛夏期間，經過苦苓林，只見白色的苦苓花如雪花般飄落，鳥叫蟬鳴聲不絕於耳，充滿視覺與聽覺的享受。冬天則可欣賞滿山遍野的“茶海”景觀。

鶴岡文旦栽培面積約250公頃，集中於南鶴岡，三月文旦開花，中秋前採收都有很壯觀的景象，可供欣賞。北鶴岡除了整片茶園外，還有楓樹林及楓林小徑，適合登山健行，這兩個地區都有循環的連絡道與西側道路相通，進出極為方便。

帶著滿身的茶香和一車的農產走向歸途，心情一定十分愉快，建議你二條回家的路線，一是由鶴岡經瑞港公路往大港口在豐濱品嚐龍蝦及九孔後經月洞→石梯港→和南寺回花蓮。一是由鶴岡沿西側產業道路經自強外役監獄→光復糖廠（吃冰）→鳳村公園→鯉魚潭（活魚三吃）回花蓮，相信這次的茶鄉之旅會為你留下一個充滿茶香，溫馨而美麗的深刻回憶！

人力火車小朋友最愛



鶴岡橘子汁多味美

有茶香的溫泉浴

天鶴旁邊，有一座涼亭和兒童遊樂設施，涼亭正對著秀姑巒溪，大人可以在此靜坐沈思，欣賞秀姑巒溪秀麗的山光水色，讓小孩子盡情的去玩、消耗過多的體力。

沿著涼亭前的一條水泥步道走下去，經過一片天然林，和一块木瓜園，可以到達溪底

出了舞鶴，回頭走到瑞穗，再往北沿著西側產業道路走3公里就可到達鶴岡社區，繼續前進可以看到一間小學校，那是鶴岡“最高學府”——鶴岡國小。茶廠在學校的上方，有柏油路可到達停車場，下車後必須沿著階梯上去，經過一大片假儉草坪，一進門可聽到隆隆的製茶機器聲，陣陣茶香撲