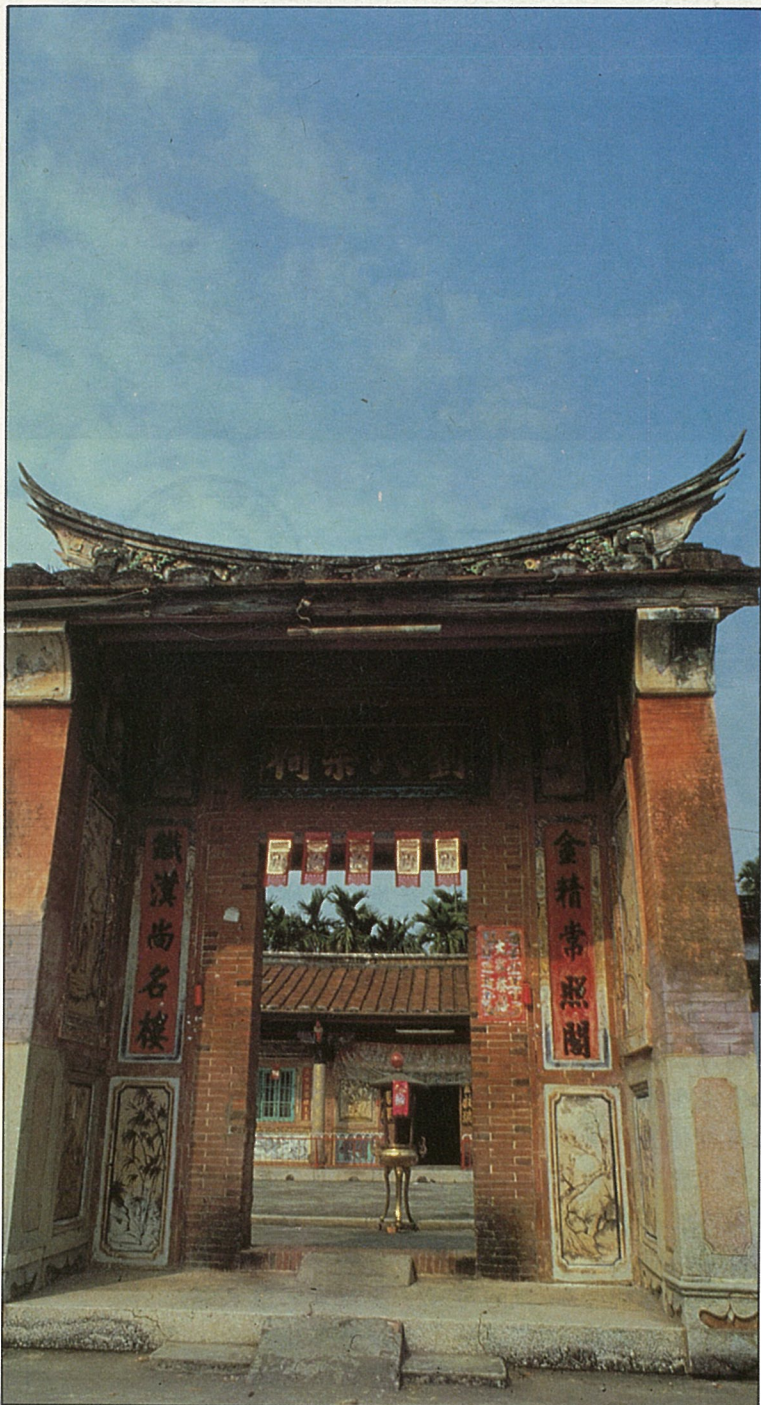


劉氏宗祠

當年文風鼎盛人才輩出
如今庭院深深古風猶存



劉氏宗祠為國家級古蹟



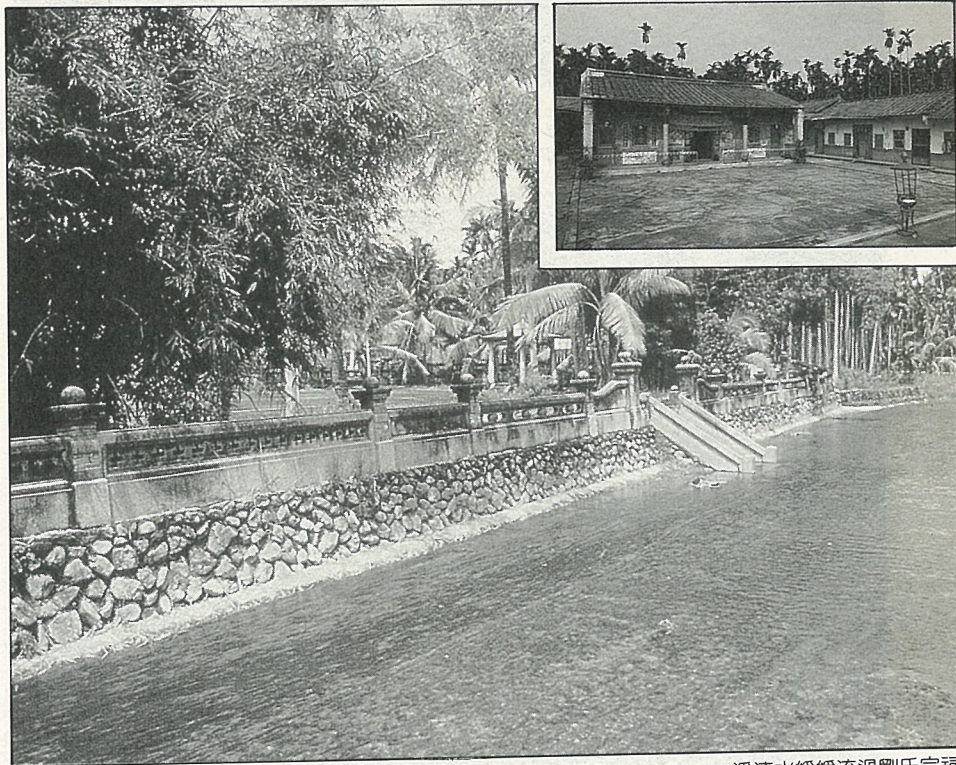
含飴弄孫已不多見



劉氏祖先遺物



劉氏族訓：讀書耕田二件事



一溪清水緩緩流過劉氏宗祠
(五溝水地名之由來)

有 122 年歷史的屏東縣萬巒鄉五溝村（俗稱“五溝水”）“劉氏宗祠”，由於保存完整傳統建築風貌，屋宇彫樑畫棟，古色古香，是南部地區少數以姓氏宗祠躋入國家級古蹟之林者，加上其文風鼎盛，歷代祖先人才輩出，乃被視為六堆文化的象徵。

客家六堆中，萬巒鄉為先鋒堆，位於五溝水的劉氏宗祠，於西元 1701 ~ 1730 年間，由大陸廣東渡海來台的拓荒者劉開七所建造。當時，這批來台的“原鄉人”，組織成財團來此開拓。由於他們胼手胝足，刻苦耐勞，開墾工作相當順利，以“頭溝水”開始，一一開闢至“五溝水”。

劉開七子孫昔時每年均舉辦祭祀大典，由宗祠中的各房子孫派代表參加，整個庭院擠滿人潮，盛況空前，相傳至今，子孫各自出外營生，此項祭典已被取消，宅院從此更冷清。

屋宇庭院仍保留古風的劉氏宗祠，除有一座正門外，兩側也有側門各一，右刻“重光樓”，左書“然黎閣”，院前原有蓮花池，今已不復見。據劉氏子孫指出，祠堂建材大部份來自大陸福建一帶，如正堂的石柱，內堂四尺石彫香爐，即是福建花崗石，而“彭城”堂號，兩側窗椽上的交趾燒、畫樑圖騰，則為大陸名匠傑作。

客家六堆中，萬巒鄉為先鋒堆，位於五溝水的劉氏宗祠，於西元 1701 ~ 1730 年間，由大陸廣東渡海來台的拓荒者劉開七所建造。當時，這批來台的“原鄉人”，組織成財團來此開拓。由於他們胼手胝足，刻苦耐勞，開墾工作相當順利，以“頭溝水”開始，一一開闢至“五溝水”。

劉開七子孫昔時每年均舉辦祭祀大典，由宗祠中的各房子孫派代表參加，整個庭院擠滿人潮，盛況空前，相傳至今，子孫各自出外營生，此項祭典已被取消，宅院從此更冷清。

屋宇庭院仍保留古風的劉氏宗祠，除有一座正門外，兩側也有側門各一，右刻“重光樓”，左書“然黎閣”，院前原有蓮花池，今已不復見。據劉氏子孫指出，祠堂建材大部份來自大陸福建一帶，如正堂的石柱，內堂四尺石彫香爐，即是福建花崗石，而“彭城”堂號，兩側窗椽上的交趾燒、畫樑圖騰，則為大陸名匠傑作。

不過，日據時代台灣被日本統治，劉氏後代子孫日漸遷出。到了台灣光復後，政府實施耕者有其田政策，宗祠產業分散給族人各自維生，因此，宗祠聚合之力愈形渙散，如今宗祠內僅剩 6 戶居住。

不過，每年仍有不少慕名前來的中外人士，到此憑弔，他們親睹古色古香的宅院建築，如木窗、石柱、門板、棟樑、彫花、瓷鶴、銅馬等，咸認是難得的文化遺產，更加深對中華文化的仰慕之情。