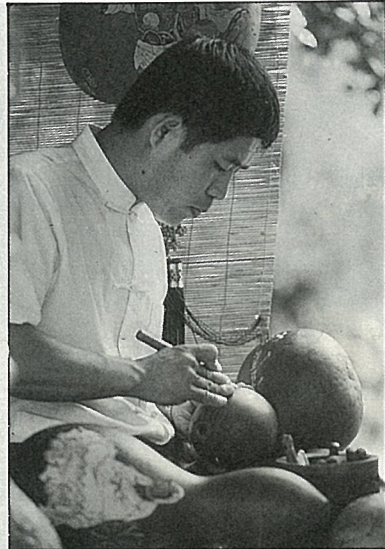


# 龔一舫的 瓢刻

瓢是瓠瓜乾了之後去掉子瓢，剖成兩半做為容器；晚近，“瓢”的功能已被塑膠水勺取代，民間藝人於是便利用作為彫刻的素材。

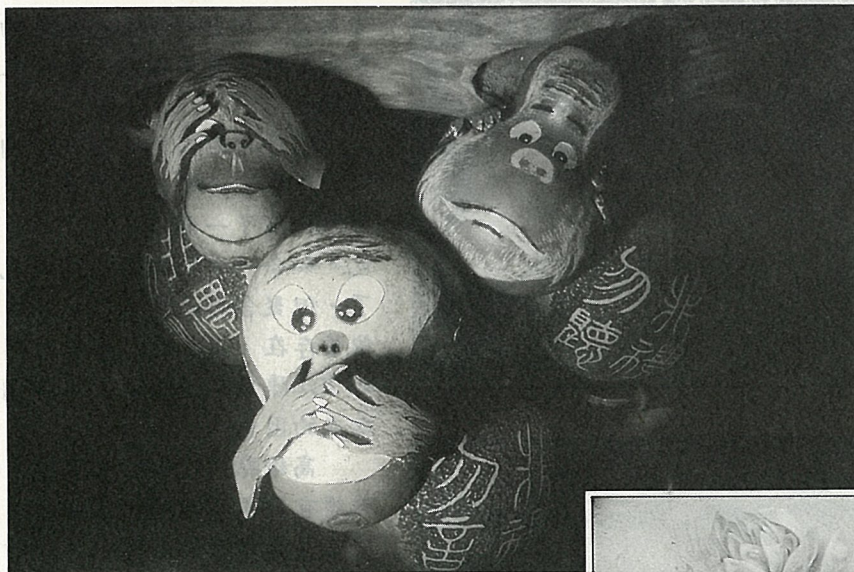
瓢刻，是我國古代工藝之一，在故宮博物院裏，我們可以看到清代著名畫家吳昌碩、梁九公以葫蘆為材質的作品。

據瓢刻工藝家龔一舫指出，瓢刻可以依據瓠瓜的形狀，因材施彫，例如修長的牛腿瓠，可以彫盤龍，扁蒲可以刻國



龔一舫利用瓠瓜作為彫刻素材。

劇臉譜，葫蘆瓜的造型，本就十分討人喜愛，無論彫上山水或刻上吉祥字句，都令人鍾愛。也可彫製成燈具，更能襯托出傳統藝品的風趣。 ■



瓢刻作品“非禮勿言”系列

漢宮花作品  
能表現國畫意境



# 徐彩雲的 漢宮花

以剪刀、鑷子、染料，再加上黏膠，經過徐彩雲小姐雙手的捏塑，平淡的絲巾，變成了朵朵花兒。這項精巧的手工藝，常叫人誤以為是緞帶製品，其實，她是古老的中國藝術—漢宮花。

漢宮花不同於緞帶花，精巧細緻，更由於絲料的可塑性大，除了花卉外，也可以平面構圖，如花草、山水，甚至空濛幽遠的國畫意境，都可以表現出來，愈複雜細膩，愈能表現漢宮花的特色。 ■



徐彩雲示範纖細的漢宮花手藝