

● 畜牧篇

5. 西嶼牧野體驗

行政院農委會從73年起推出廢耕地牧野計畫，針對澎湖縣的廢耕地作規劃輔導，獎勵從事廢耕地開墾牧野利用，及復耕、保育利用，以增加農牧生產、水土保持等經濟效益。

據執行這項計畫的省畜試所澎湖種畜繁殖中心林孟群主任指出，本計劃透過各鄉公所，遴選核心牧野戶，每戶必須有10~15公頃農地之使用權者為優先。在執行計劃當中，為使本計劃順利進行，特進口兩套整地農機及牧草收割、翻集草、打包等機械，以協助農戶機械整地、種草、圍籬、收割牧草等，提高效率。

這項計劃由73年度開始執行，73年度試辦完成牧野區30公頃，74年度60公頃，75年度136公頃，76年度94公頃，77年度80公頃，78年度73公頃，合計已完成473公頃。牧野面

積包括馬公市2戶（13.6公頃）、湖西鄉1戶（8.3公頃）、白沙鄉6戶（123公頃）、西嶼鄉11戶（224.1公頃）、望安鄉4戶（74公頃），共24戶核心農戶，從事牧野畜牧經營事業。

對於廢耕農地復耕牧野計劃，澎湖種畜繁殖中心對今後的工作，有3項展望：①澎湖氣候特殊，一般農作不易發展，無法與台灣本島競爭，而廢耕地復耕利用，最經濟有效的辦法，就是發展牧野計劃，在種草、養牛的工作上，應予繼續推行。②配合澎湖觀光之開發，推行牧野觀光，休閒畜牧之開發，必能增進農村繁榮。③本計劃不僅增加廢耕農地之復耕利用，增加牧野觀光，並可達到綠化澎湖及水土保持之效。

西嶼地區具有綿延的牧草

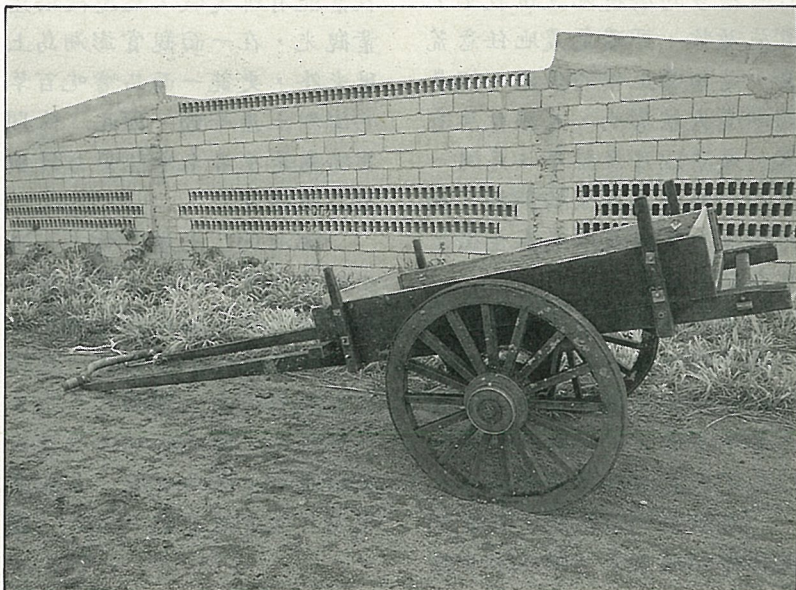
和成群的牧牛景觀，配合該區景色及機能需求，“西嶼牧野遊憩區”配置有入口區、牛棚展示區、觀景區、戶外活動區等。

(1)入口區—以寬敞濃密的林蔭大道為引導，連接遊客中心，為考慮本區多風等氣候因素，遊客中心及廣場基地，整體下沉，北向有下沉步道，連繫牛棚區，沿路有戶外牛群展示。

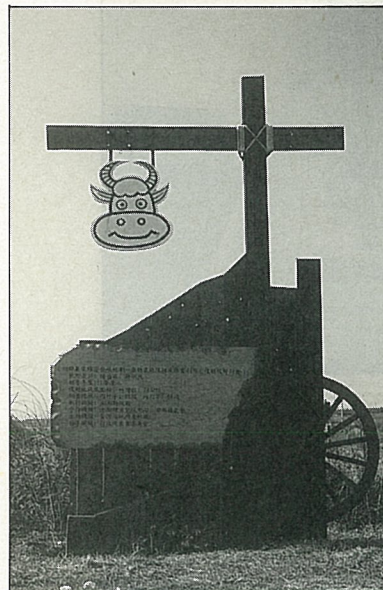
(2)牛棚展示區—本區有2種展示形式，一為靜態展示館，展示牛之相關種類及產品，以實體或照片展示；一為戶外牛棚展示，配置倉庫、廣場、休憩亭等。此外還有牛車站，遊客可乘牛車體驗悠閒的牧野風光。

(3)觀景區—利用地形變化及眺望亭，能提供遊客眺望海洋，並欣賞夕陽之美。

(4)戶外活動區—保留原來大片草原，成為遊客自由的活動空間，遊興可隨興利用草原，從事各項活動，遊客中心並提供各項活動用具之租借。■



“牛車站”提供牛車給遊客乘坐



牧野計畫的有趣招牌