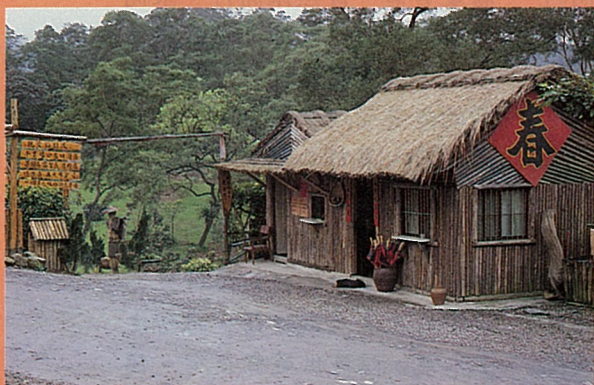


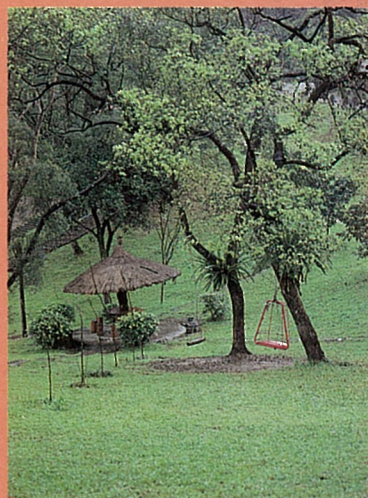
# 香格里拉 穿蓑衣·戴斗笠 世外桃源採果樂



鄉村風味的遊客服務中心



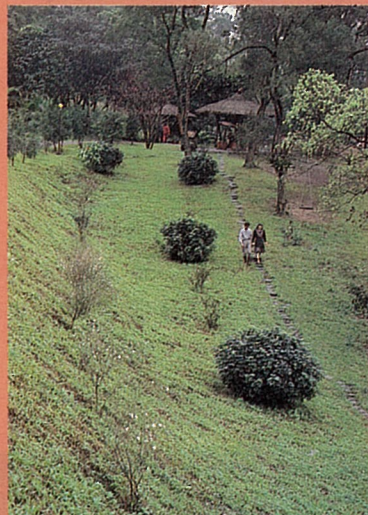
農場分區栽植各種果樹



原木涼亭與大地調配得宜



小橋流水兼具景觀與遊憩功能



農場的美化綠化做得相當好

“**休**間農業”是結合農業生產與觀光服務的產業，雖然是最近幾年才發展出來的新農業經營型態，亦為目前新農業政策之一，可是，早在民國69年以前，農民即已出現此種構想，且以觀光農園方式零星經營，惟因缺乏整體規劃設計，均以小規模單項式經營，不成氣候，無法滿足遊客的需求。

69年這一年，宜蘭縣民張清來即以12公頃山坡地，進行觀光農場的規劃，費了約2年的時間，將一片山坡地整理至可耕種之園地後，以8公頃左右的面積種植果樹，為使一年四季均有果實可採擷，總共栽植12種果樹，包括桶柑、桑椹、水蜜桃、李子、楊桃、芭樂、蓮霧、甜桔、金棗、柚子、柳丁，僱用長工負責管理。這

期間，只有不停地投入，完全無收入，為維持家庭生計，同時一方面累積資金，做為未來果園再投資之用，而從事飲料買賣。至民國75年，果園已屆成園時，乃着手進行整個農場環境的整理，與硬體設施的規劃投資，包括步道的開闢、步道旁路樹的種植、遊憩設施的設置，以及涼亭的搭建等。77年11月正式對外開放，以富有

▶ 世外桃源美景的“香格里拉觀光果園”命名，爾後，為使農園內容更充實，更具知性，又將毗鄰果園、筍園、茶園，以承租或合夥方式納入，至目前為止，農場面積已擴大為約18公頃，且更名為“香格里拉休閒農場”。

香格里拉休閒農場共規劃為休閒區、烤肉區、露營區、遊樂區、以及採果區等五大區域，為一具多元化的休閒農場，以提供綜合性功能為經營策略，以企業化經營管理，並以服務至上，讓遊客能獲取最大滿足為經營理念。

由茅草覆頂、原木為牆的遊客服務中心旁通過大門後，映入眼簾的是一個穿蓑衣戴斗笠的稻草人，挑担著兩隻竹籃，內盛有應景水果，供遊客享用。循著右側步道，可進入相思林，林內設有吊床和鞦韆，供遊客森林浴、小憩；左側是一長約30公尺的原木吊橋，橫跨在山腰兩端，吸引不少遊客。

位於場區東側的烤肉區，是設置在相思林間，處處蔭涼，十分清幽，且設施完善，不失為烤肉的好場所。附近亦有多種簡易的山訓活動場，供遊

客活動筋骨，鬆弛緊張的心情。

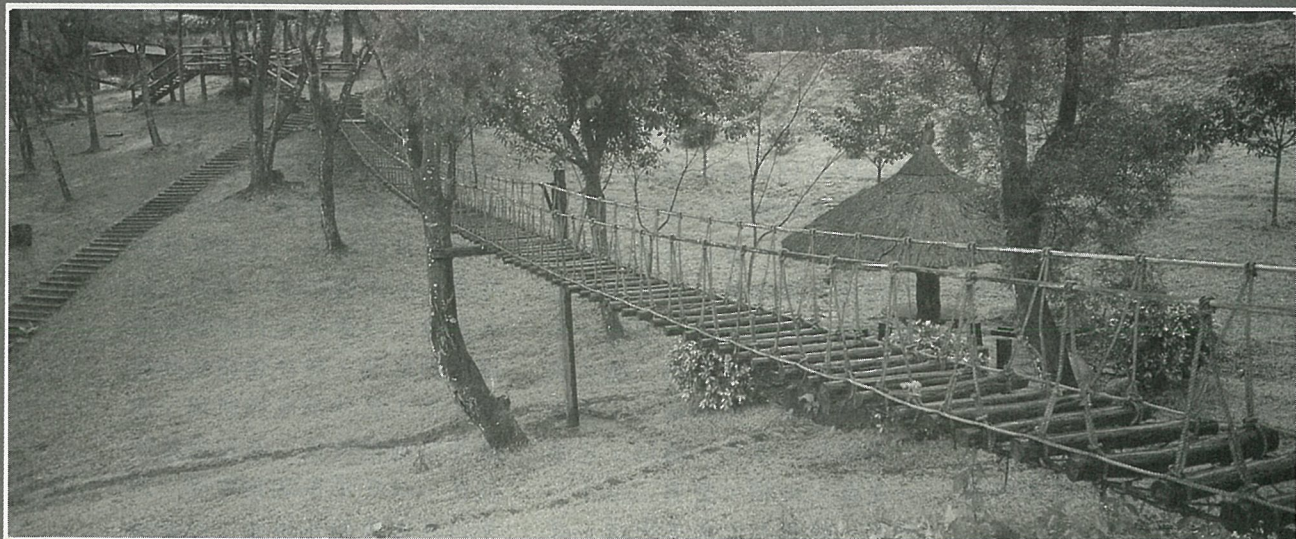
沿著步道兩旁山坡設置的果園，所栽植果樹的種類繁多，依其種類不同而分區種植，因此，在不同季節時令前往，皆有水果可採，遊客前往旅遊，不僅有美味可口的水果品嚐，同時，亦可欣賞滿園盛開的水果花，芬芳撲鼻，置身其間，渾然忘我。

散落於山腰或平台上的涼亭，以原木為質材，拙樸別緻，揉合了自然與典雅，更增添幾分鄉土氣息。

政府為期突破農業經營困境，調整農業生產結構，並有感於農村勞力高齡化、婦女化，及都市化社會的出現，城鄉社會的差距，消費結構的改變，休閒時間的增加，與顧及農業與農村寶貴資源的靈活運用，乃提倡發展休閒農業，並將其列為現階段的農業政策之一。行政院農業委員會為期將具有遊憩功能之農業區加以輔導，使其成為休閒與生態維護兼顧之休閒農業區，特於民國79年度首次在全省各縣市選定包括宜蘭縣冬山鄉在內的七處，列為發展休閒農業重點輔導對象，委由國立台灣大學等5個

學術單位規劃設計。目前，宜蘭縣冬山鄉香格里拉休閒農業區在台大環工所的規劃設計下，已完成規劃工作，全區以香格里拉休閒農場為主，結合鄰近的農戶，面積擴大為55公頃，共規劃為臨水活動區、農產品展售區、自然休閒村、休閒農園區、觀景區等5大區域，期使冬山鄉香格里拉休閒農業區的經營管理，能兼顧自然資源保護、農村文化資源維護、企業經營與開發等3方面。

香格里拉休閒農場以冬山鄉休閒農業區的規劃設計報告為藍本，未來硬體設施將增建小木屋，以提供遊客夜宿，使其亦能親身體驗、享受農村悠閒的生活；其次，為期提供一套包括吃、住、玩、用的服務，將配合蘭陽地區的特產，規劃設立一具有地方特色，且富有鄉村風味的餐飲部，提供傳統的鄉村美食。此外，未來香格里拉休閒農場亦配合冬山鄉香格里拉休閒農業區整體的發展，提供更具多元化的休閒服務、齊全的資訊服務以及親切熱忱的服務，並建立遊客意見回饋管道，提供遊客更具知性與感性的豐富之旅。 ■



原木吊橋吸引遊客