

# 壽豐蜆 密集養殖

採訪：周朝

花蓮縣壽豐鄉因地下水源豐富，溪水恒流不竭，水質優良，又無污染，養殖面積集中，是本省條件優厚的淡水魚貝養殖區，壽豐鄉核心養殖戶鍾姜珍從事養蜆3年有餘，累積了一些經驗與心得，在此特予披露，提供有興趣者參考。

蜆，俗稱“喇仔”，種類大致有台灣蜆、大蜆、花蜆等三種，一般養殖者都以台灣蜆為主，外殼為淡黃色的扁三角形，一般上市規格約為1.5至2.5公分。蜆生活在水底，潛藏於沙泥中，攝食水中的浮游生物及有機質（壽豐鄉的養蜆形態，通常附帶養豬，利用豬的排泄物，經發酵處理後，再引排於蜆池，供其攝食。）由於蜆為底棲生活，移動範圍極小，故可密集養殖。

本省養蜆，大致可分為2種型態。一為“流水式”，即利用整條灌溉水圳，放苗後不投任何飼料，只藉天然流水中的養份流動補給；另一種為“止水式”，即利用池塘，混養適量的淡水魚，培養動植物浮游生物，甚至投以米糠、酒糟及豬糞等為餌料來源。壽豐鄉的養蜆方式，即是採用後者的止水式養殖。

為防止蜆流失或雜魚流入，因此，無論水圳或池塘，均須在進/排水口，設鐵柵或水門。養殖之土質，以沙土為佳，一般含沙率60%以上，其成長及色澤較佳，在腐泥及粘土底層，不但成長不良，且色澤欠佳，易引起大量斃死，蜆池水深約0.8至1.2公尺，夏季水溫較高，一般需注水較深，冬季若地下水豐富的話

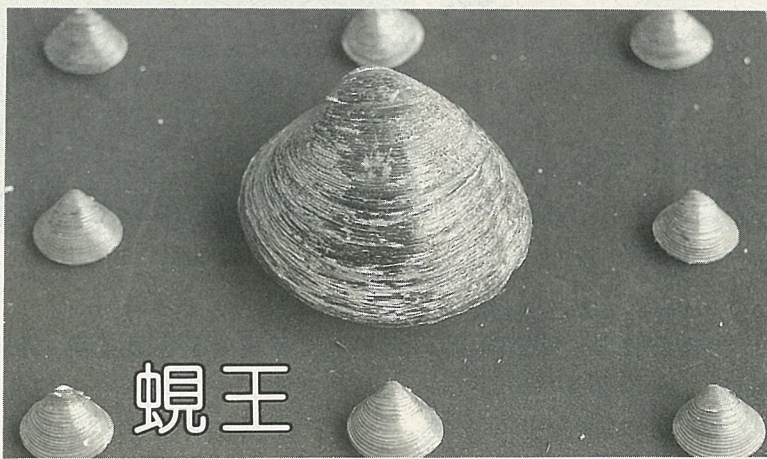
，宜降低水位，讓地下水大量湧出，以維持水的恆溫。池底宜平，且向排水口成傾斜。如池底亂石多又高低不平，將會造成採收不易。

蜆苗放養之前，須將池塘加以整理，尤其是連續使用之蜆池，會堆積多量肥料之殘渣、污泥、苔螺、蚌等，都必須清除。蜆苗每一公頃，約放養500萬粒（每斤約1,200至1,500個，每公斤約20至22元不等），放養的密度，依個人經驗及各池的狀況，變異很大。蜆池一般混養吳郭魚、草魚、鱸魚為主，混養最重要的目的，在於控制池底藻類的繁殖，惟草魚不可混養過多，否則一旦無岸草供食，將會吞食較小型的蜆苗。

蜆攝食水中的浮游生物，及有機物質成長，故養蜆自當設法繁殖水中大型天然餌料，才能促

進其發育，因而水質管理，最為重要。

當蜆池水色過於濃綠時，即表示浮游生物繁殖過量，底層光合作用欠佳，且會消耗大量的氧氣；如池水過清，是表示綠藻大量繁殖，覆蓋在蜆苗上，會嚴重影響其成長，甚至導致斃死。養殖戶每日必須觀察水質之變化，有效地運用飼料來控制水色，如池水深一公尺，最好使水透明度保持在50至60公分，不但易於管理，且具有促進浮游生物繁殖，及抑制綠藻發生之雙層效果，同時，酌量更換池水，保持水質之穩定。由於蜆潛藏於池底，須不定時下池耙起，檢視其生長的狀況。正常健康的蜆，外殼有明顯淡黃色生長區，最外一環則呈草綠色的生長線，且肉質肥大；狀況不良的蜆，有所謂的“封口”，臭頭變黑死亡等現象發生。■



蜆王出現在花蓮壽豐地區，有一般蜆體積的數十倍，如果人工養殖，需要好幾年才有這般大小。但是這粒蜆王野生在溪流

，如何能長成這麼大，是個有趣的謎。

蜆王已被作成標本，與一般的蜆擺在一塊兒，供人欣賞比較。■