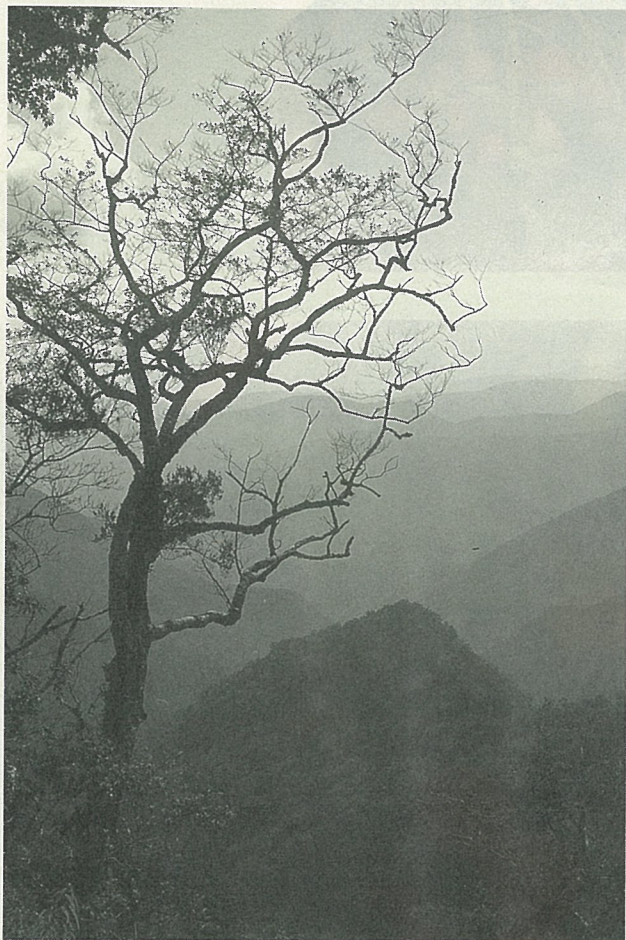
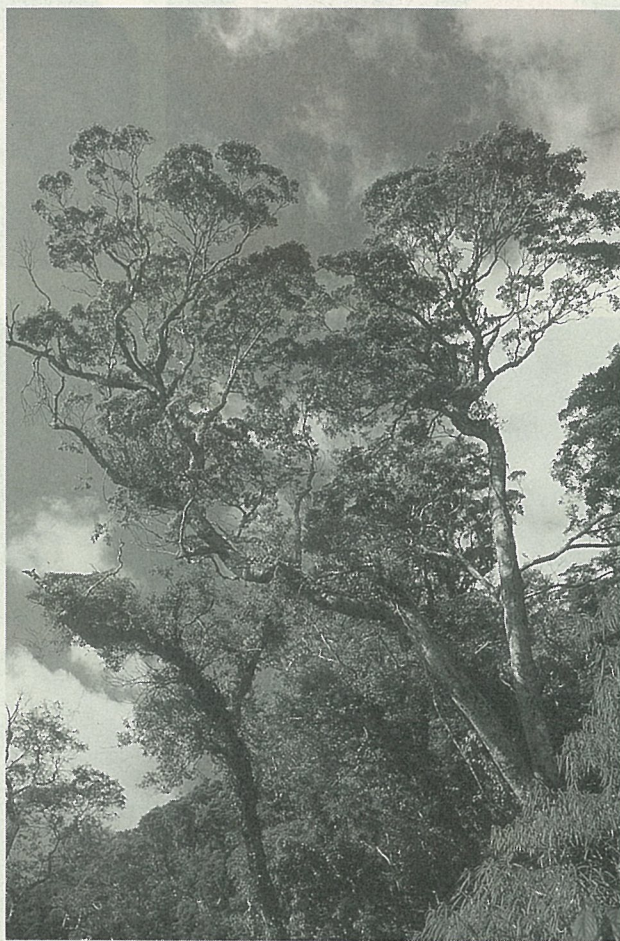


大武山自然保留區

文／周朝
攝影／曾文田



從大武山遙望中央山脈



保留了珍貴的林木

大武山自然保留區面積47000公頃，範圍涵蓋知本、太麻里、金崙溪、大溪等4個集水區，本地區地理景觀特殊，林相完整而茂密，除小部份係造林木外，絕大部份都是未開發之天然潤葉樹林，區內無濫墾地及租地，是全省目前面積最大，林相最完整之天然林地。

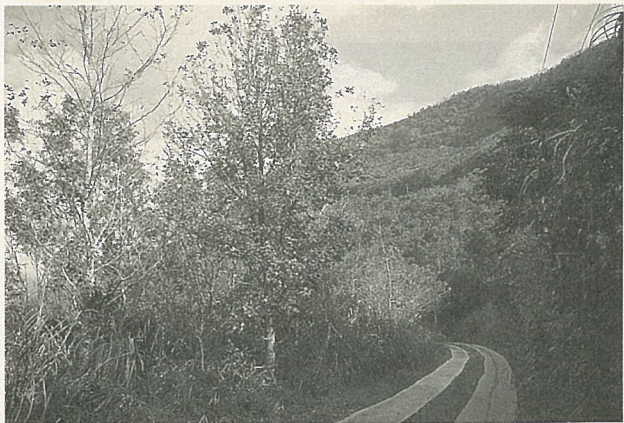
本保留區內，高山峻嶺，人煙稀少，河川多而險峻，因目前植被尚保持天然狀態，野生動物在此棲息繁衍極為適合，因此，野生動物之種類與數量均極為豐富，尤其許多珍貴稀有及瀕臨絕種之動物，尚生存於本保留區內。但由於部份原住民傳統以狩獵營生或為副業，以及國人嗜吃野生動物進補，導致過去獵人任意狩獵濫捕，已使得許多野生動物，逐漸失去踪跡，更使一些稀有珍貴之動物，也瀕臨絕種之命運。

行政院農委會有鑑於此，認為本省原有之低中海拔天然林，大部份已遭破壞，致使野生動物棲息場所，不斷地在縮減，復以嚴重的捕獵壓力，使得本省野生動物的處境愈來愈危險，如不即時加以適當保護，終有一天自然界之生態平衡無法控制，國家的寶貴生物資源，也將因而失去。因此，農委會特將本地區劃為“大武山自然保留區”，以保護本地區內一切野生動植物，使之能永續繁衍生存。

農委會於民國76年預定成立“大武山自然保留區”時，曾聘請數位專家教授調查區內動植物生長情形，發現區內面積廣大，林木植被覆蓋良好，野生動物種類與數量均極為豐富，尤其可貴者尚有許多珍貴稀有及瀕臨絕種之動物，生存於區內。台灣省政府農林廳台東林區管理處為配合保留區之設立，停止區內一切伐木作業及副產物之採取，將預定列為民國79年



大武山自然保留區



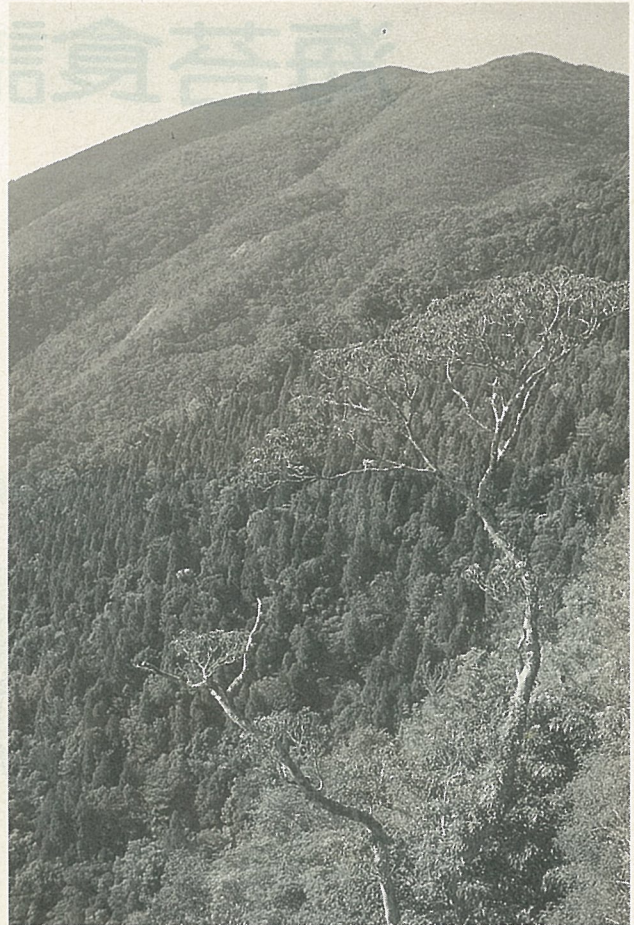
通往大武山自然保留區的大漢林道



原始森林

度伐採之台東事業區第38、39林班，面積565公頃停止處分，並將大武事業區第9、10、13、20、24林班已標售採取之黃藤，自77年度起停止採取，保持本地區植被之完整，以利於野生動物之棲息與生存。

農委會於76年及77年聘請數位專家教授數次深入保留區內，實地調查野生動物生長情形，經調查結果顯示本區動物資源極為豐富，至少有25種哺乳類，37種鳥類，21種爬虫類，10種兩棲類及6種魚類等，這其中尚包括珍貴少見的水鹿、石虎、穿山甲、台灣黑熊、朱鷲、藍腹鵲等。



整個保留區內有完整的植被覆蓋

目前在本區發現之哺乳動物，為8目13科25種，其中有台灣野猪、台灣獼猴、台灣長鬃山羊、山羌、台灣野兔、白鼻心、水鹿、台灣黑熊、穿山甲、石虎、水獺、松鼠、鼯鼠、食蟹獾、鼠獾、刺鼠、尖鼠、鼬鼠、黃喉貂、麝香貓、蝙蝠等。

民國75年9月美國紐約動物協會專家羅彬慈博士，在1個月的密集調查訪問後，認為大武山應是雲豹最可能存在之地區，本國動物學專家在訪問中，亦說曾有3位山胞曾捕獲或親見，證實大武山區過去確實曾為雲豹的棲息場所。

大武山自然保留區位於台東縣境，隔中央山脈與屏東縣相毗鄰，北端距台東市約20公里，東側距太麻里16公里，南端距大武約17公里。目前，在台東縣境內均無林道可直接通達本保留區，必須經過利嘉溪、知本溪、太麻里溪、金崙溪及大溪之沿岸小徑，及由金針山產業道路，再經由山區小徑方可到達。至於屏東縣境內，則由大漢林道或三地門霧台之公路，再沿產業道路可達本區之緩衝區，其餘可由來社溪及瓦魯斯溪之沿岸小徑，步行可達緩衝區。