

“花與綠”狂想曲

文圖/黃瑤娜

懷著一顆如朝聖者般的心情，來到這夢寐以求的“花之萬博”展覽會場，一年半前就開始存錢，收集相關資料，到近期找旅行社，看著它開幕，到處問別人參觀後的心得…精神狀態一直處於莫名的興奮中，當然對一個從未踏出國門的人而言，這一趟旅程是可預期的美妙！回來後更覺妙不可言，回味無窮，以前的我十分討厭日本及它的一切；現在却覺得同樣是東方人，他們現在能，我們何時才能？當然，這不是今天的重點，重要的是為你介紹這回的花卉博覽會見聞。

籌備10年，費了5年時間施工，花了300億日幣，建立了這座位於日本大阪鶴見綠地的博覽會，計有來自世界各地72個國家參展，日本本國48個縣市及數百家大大小小的機關團體共同贊助，才創造了這座世界性的植物新樂園。

交通便利，近機場方便觀光客，有巴士、計程車、地下鐵等，團體到達停車場，有專人引導至入口處，以免遊客在諾大的停車場中迷了路，連入口都找不到。會場內亦有纜車、蒸汽車、單軌車供遊客乘坐，讓你輕輕鬆鬆的坐著遊覽。

走在會場中，不時會由心中發出讚嘆！訝於設備之完善、訝於設想之周到、訝於每位服務員親切可掬之笑容，連參展國家的現場服務員，口中吐出來的竟都是日文！訝於各式紀念品花樣之多，可愛的“花仙子”從布偶、充氣玩具、貼紙、電話卡到吃的餅乾、蛋糕、巧克力，連面紙上的正反包裝上都有她，想不認識她都不行，當然想不買她更難。

整個會場如同一個花卉的狄斯奈樂園，有的看、有的玩，老少咸宜，雖以花木為主，仍不忘搭配些其他展示—露天劇場、水舞、民俗表演、兒童樂園…各館的內容包羅萬象—有卡通介紹花卉、動物生態、新科技產品、花木美術作品乃至服裝表演、歌劇場、芭蕾舞，對專程前來參觀這項本年度最盛大花木盛宴的人而言，或許不以為然；但對一般民衆而言，却極具吸引力，從每館門前迂迴的人龍可見一斑！看場不到30分鐘的表演，排個1、2小時算是運氣不錯的。

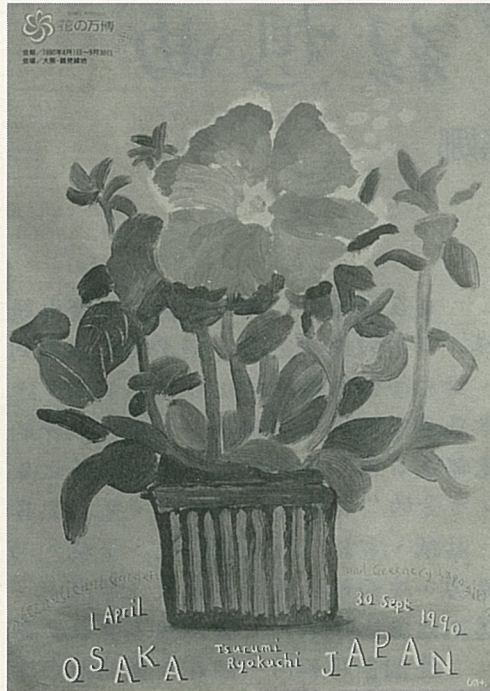
說了半天，還是給你看看圖片，你就更了解——

櫥窗廣告

小小的投資·意外的收穫！

每單位(6×6公分)收費1200元

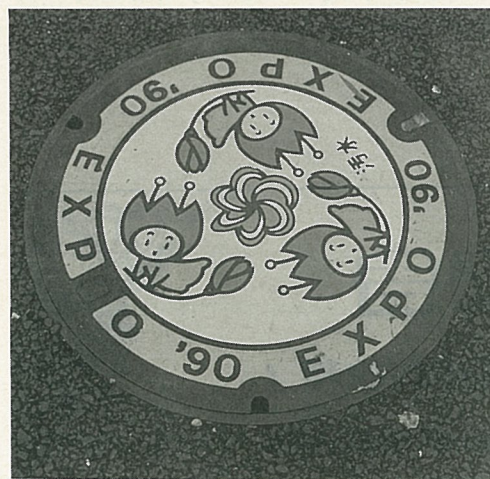
- 廣告費請利用郵政劃撥0005930-0號廣告稿寫在劃撥單的通訊欄內。
- 來稿與廣告費，請在出版日期15天前一併寄到。



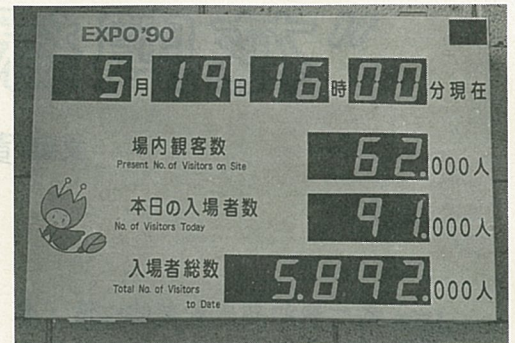
→ “花の萬博”的海報隨處可見，日本各地的車站、休息站都有，還告訴你怎麼去最方便。



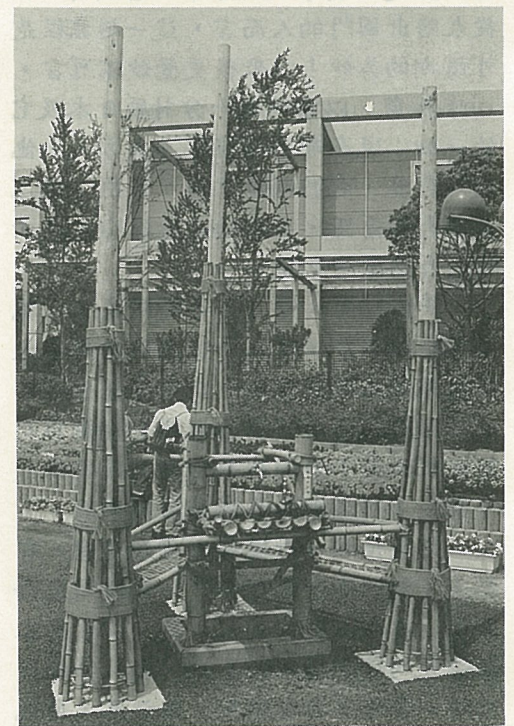
迷人的服務員親切的為您解答



瞧——這污水蓋台灣多的是，不同的是，我現在才知道它也可以是這麼俏皮，讓人想多看一眼！



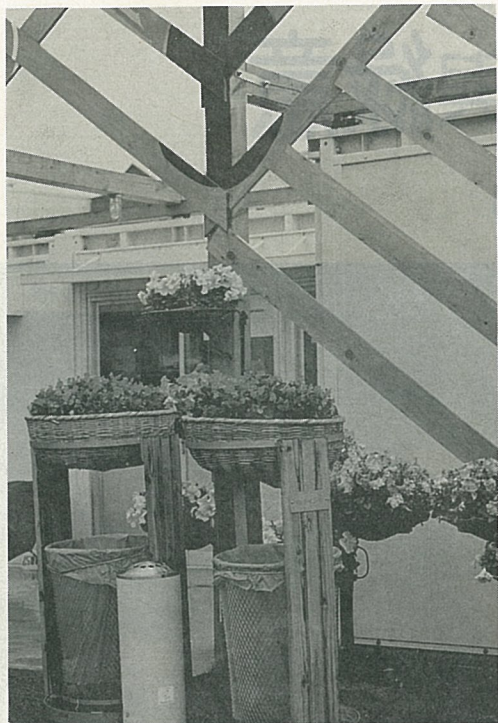
電腦螢幕上顯示著現在時刻、場內人數、今天來了多少人、到目前總參觀人數，當然小花仙子不忘在旁陪著。



猜一猜，這是什麼？1秒、兩秒、3秒——猜不出來吧！是水龍頭，保證好看又好用！你家要不要裝一座呀！



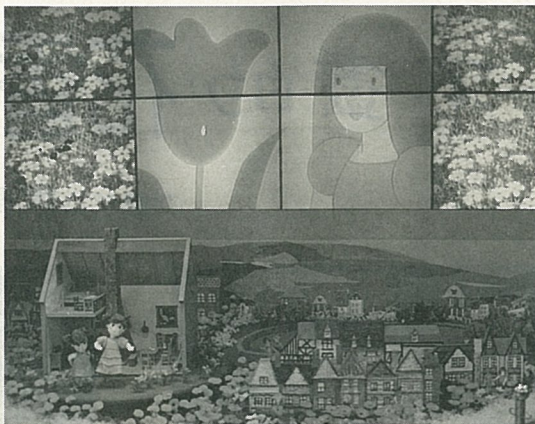
好可愛的小瓢蟲，真想坐坐！當然，如果你自以為是垃圾就請便吧！無料的喔！（免費的）



垃圾桶都開花了，讓人忍不住一定要將垃圾丟進桶裏。



「口好渴，到水邊喝個水吧！」「咦—怎麼硬梆梆的？」「傻鳥！那是電視螢幕播出的水紋！笨歐！」



卡通花電視牆，利用生動的擬人卡通花為你介紹美麗的花卉世界，小朋友愛看，大人也愛看！

你現在是不是很想自己去看看呢？建議你事先想好想看的館，先看完戶外的庭園、花之谷等，再去排隊，免得時間都花在排隊上，挺浪費的！如果時間許可，夜賞“花博”，景色更是輝煌耀眼。最後提醒你帶本小冊子，以便蓋紀念章。在日本的各風景名勝區都有紀念章供遊客使用，以紀到此一遊。“花博”的各館，包括各國際庭園中均有，紀念章的圖型各具特色，為你的行程，留下最美的註腳，將是此行最有價值的紀念品。如果你集郵，也別忘了到郵局買幾張“花博”郵票，蓋個“花博”郵戳！（編者按，“花博”為日本花與綠花博覽會簡稱。）

<p>● 植物 生理學實驗</p> <p>王月雲 陳是瑩 編著 童武夫</p> <p>定價200元</p>	<p>● 環境 污染防治</p> <p>郁仁貽 編著</p> <p>定價平裝420元</p>	<p>● 園藝原理</p> <p>鄭克俊 劉維敏 熊泰坤 陳石如 曾秀香 編著</p> <p>定價300元</p>	<p>● 農機 工廠實習</p> <p>羅宗凱 編著</p> <p>定價202元</p>
<p>大專・高職用書 本社代售・最新出版</p>		<p>台灣 水土保持論叢 廖綿濤 著 中華水土保持學會編</p> <p>定價500元 增訂六版</p>	

豐年社

台北市温州街14號
電話(02)362-8148
郵政劃撥0005930-0 豐年社
郵購每次另收掛號郵資45元