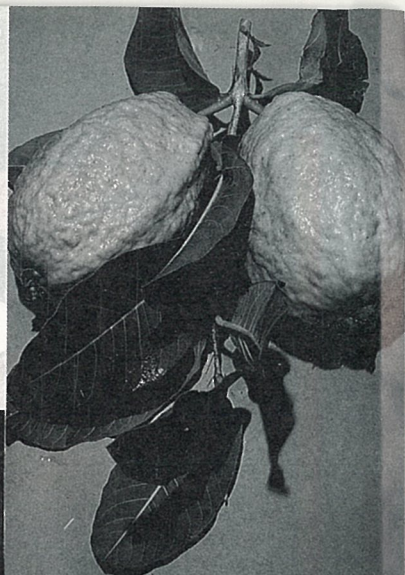


社頭鄉 廿世紀梨仔芭樂



梨仔芭樂四季可開花

數年前，進口的泰國番石榴因為果型大、口味獨特，曾經在水果市場上搶盡風頭，看慣小型芭樂的本省民衆，眼睛突然一亮，紛紛爭相品嚐，使土產芭樂行情大跌，同時泰國芭樂的幼苗也被引進大面積栽植。

不過，經多年來的競爭結果，泰國芭樂已不再是搶手貨，繼之敗部復活的改良型省產廿世紀梨仔芭樂，又成了果市上的寵兒。種植廿世紀梨仔芭樂最多的，應首推彰化縣的社頭鄉。

社頭鄉農會推廣股蕭股長說，社頭鄉耕地2,173公頃，現栽有芭樂400多公頃，約佔耕地面積的 $\frac{1}{5}$ ，由此看來，社頭已成“芭樂之鄉”了。

社頭鄉位於彰化縣的東方，是一處淳樸的小鎮，鄉民大都以務農為主。在民國50年代就已種有700多公頃的芭樂，當時以梨仔芭樂為主，後來因病菌之感染，連年歉收，種植面積急遽下降，許多果農改植泰國芭樂，以防止病害蔓延，效果還不錯。但經一段時間後，泰

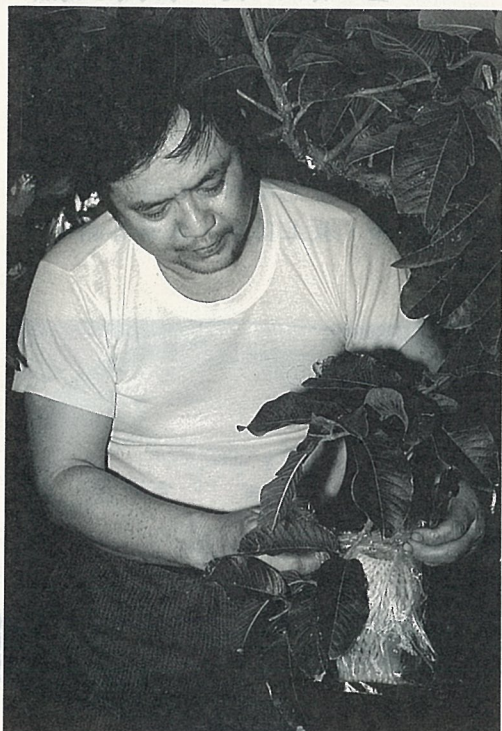
國芭樂市場價格不穩定，於是大家又走回頭，再重新種植梨仔芭樂。

梨仔芭樂外型翠綠帶白，表皮有不規則突起，每個重量在1台斤左右，肉質清脆，種子少，口味芳香甘醇，甜度高，所以銷路暢旺。蕭股長說，因梨仔芭樂好吃的程度幾乎勝過廿世紀梨，因此鄉民膩稱它“廿世紀梨仔芭樂”。

住在社頭鄉泰安村的農友蕭義弘，栽植梨仔芭樂已有多年經驗，頗有心得。他說，種梨仔芭樂要比栽水稻利潤高，這是該鄉果農爭相種植的原因，而且梨仔芭樂的繁殖力強，容易適應環境，幾乎任何土壤都能成長，以沙壤土最佳，社頭地區大都屬此種土質，最適於種梨仔芭樂。

梨仔芭樂的幼苗都經嫁接在苦芭樂上，以增強抗病力，幼苗移植到本田後，約一年即能開花結果，而且開花沒有季節性。為了使採收期控制在同一期間內進行，以方便管理，必須作疏果工作，將收穫期控制成一年4次。疏果時，

摘小以且並，由掌而兩傘苗森S
內肉傘入梨以可部而森對以口
。成對以深肉熟心成，淋淋，淋淋E



果實套袋提高品質

幼果果粒留得愈少，成熟時的果粒愈大。

梨仔芭樂每分地約可栽植50株，3、4年生的梨仔芭樂是盛產期，每棵一季能生30斤果實，市面上批發價一斤25元左右，利潤不錯。

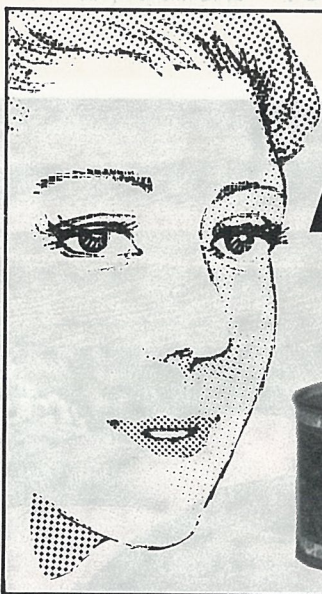


位於社頭鄉的清水岩遊樂區

為使梨仔芭樂果粒能長得又大又嫩，開花結果後即開始用雙層紙袋套上，不但可保持清潔，又可防止蜜蜂或昆蟲咬傷，提高品質。

社頭鄉除了盛產廿世紀梨仔芭樂外，並有“清水岩遊樂區”，風光秀麗，空氣清新，是假日休閒好去處。

到社頭鄉，可從高速公路下員林交流道，員林到社頭約10多公里路程，交通相當便捷。社頭鄉農會的電話：(048)732516。



“醬”出名門 傳統好滋味

花生大/麵筋Q/筋味十足



統一花生麵筋花生大、麵筋Q筋味十足，越嚼越有勁。佐餐點心，清嚐品味，統一花生麵筋讓您胃口大開。

統一花生麵筋

敬請愛用姊妹品：
統一醬油、天然醬油、油膏、辣椒醬、
香辣瓜、蒜香露、花瓜、蔞苦瓜、蔞瓜、
脆瓜、麵筋等。



創造健康的尖端食品

統一企業

台南縣永康鄉鹽行中正路301號
電話：(062)532121(30線)